

2025년 국립대학법인 인천대학교 운영성과 평가보고서

연구책임자	김정아(한국교육개발원)
공동연구자	김지하(한국교육개발원) 김은영(한국교육개발원) 백승주(한국교육개발원) 손윤희(한국교육개발원) 임후남(한국교육개발원) 조옥경(한국교육개발원)
연구조원	조용필(한국교육개발원) 박귀현(한국교육개발원)

【2025년 국립대학법인 인천대학교 운영성과 평가단】

- 김석수 단장(부산대학교 국제전문대학원 교수)
- 김종훈 위원(건국대학교 교직과 교수)
- 도승연(광운대학교 인제니움대학 교수)
- 원호식(한양대학교 화학분자공학과 교수)
- 이정미(충북대학교 교양교육본부 교수)
- 전호성(한림대학교 경영학과 교수)
- 홍성민(과학기술정책연구원 선임연구위원)

[목 차]

I. 서론	1
1. 운영성과 평가 추진 배경	1
2. 운영성과 평가 목적	3
3. 2025년 운영성과 평가 개요	3
II. 2024년도 국립대학법인 인천대학교 대학운영 목표	7
1. 대학운영 성과목표	7
2. 2024년도 대학운영계획	11
III. 평가기준 및 평가지표	15
1. 평가기준	15
2. 평가지표: 평가영역 및 배점	19
IV. 대학 운영성과 평가 결과	23
1. 2013-2024년도 운영성과 평가 결과	23
2. 대학운영 성과지표 달성 수준	24
3. 2024년도 운영성과 평가 결과	26
4. 영역별 목표 달성도	27
가. 영역 1. 글로벌 평생 학습 역량을 갖춘 인재 양성	27
1) 성과목표 1. 역량기반 미래형 교육체계 구축	27
2) 성과목표 2. 사회수요 변화에 대응하는 글로벌 인재양성	33
3) 성과목표 3. 전 주기적 학생지원 체계 구축	37
나. 영역 2. 질적으로 성장하는 연구형 대학체계 구축	43
1) 성과목표 4. 연구형 대학으로의 성장을 위한 연구인력 확보	43
2) 성과목표 5. 질적성장을 위한 융복합기반 연구지원 체계 고도화	46
3) 성과목표 6. 지역산업을 선도하는 산학협력 체계 구축	50
다. 영역 3. 지역 사회에 기여하는 지식창출 플랫폼 구축	53

1) 성과목표 7. 사회기여 통합체계 구축	53
2) 성과목표 8. 지역·국가·글로벌 기여사업 추진	56
라. 영역 4. 거점 국립대학 범인다운 운영체계 구축	59
1) 성과목표 9. 지속가능 발전을 위한 대학운영 체계 내실화	59
2) 성과목표 10. 대학 발전 자원 확충 및 교육·연구 인프라 구축	62
3) 성과목표 11. 거점 국립대학 브랜드 정립	66
마. 영역 5. 평가결과 환류	69
1) 성과목표 12. 평가결과 환류	69
V. 요약 및 제언	74
1. 요약	74
2. 제언	75
부록. 영역별 평가기준	79

[표 목차]

<표 1> 인천대학교 현장평가 일정(' 25.8.29.)	5
<표 2> 인천대학교 3기(' 21-' 24년) 대학운영 성과지표	8
<표 3> 인천대학교 2024년도 대학운영계획 실행과제	11
<표 4> 인천대학교 2024년도 운영성과 평가영역 및 배점	19
<표 5> 대학운영성과목표 성과지표 달성 수준	24
<표 6> 2024년도 운영성과 평가 결과	26
<표 7> 성과목표 1. 역량기반 미래형 교육체계 구축 평가 결과	27
<표 8> 성과목표 1의 정량 성과지표 목표치 및 실적값(2020-24년도)	27
<표 9> 성과목표 2. 사회수요 변화에 대응하는 글로벌 인재양성 평가 결과	33
<표 10> 성과목표 2의 정량 성과지표 목표치 및 실적값(2020-24년도)	33
<표 11> 성과목표 3. 전 주기적 학생지원체계 구축 평가 결과	37
<표 12> 성과목표 3의 정량 성과지표 목표치 및 실적값(2020-24년도)	37
<표 13> 성과목표 4. 연구형 대학으로의 성장을 위한 연구인력 확보 평가 결과	43
<표 14> 성과목표 4의 정량 성과지표 목표치 및 실적값(2020-24년도)	43
<표 15> 성과목표 5. 질적성장을 위한 융복합기반 연구지원 체계 고도화 평가 결과	46
<표 16> 성과목표 5의 정량 성과지표 목표치 및 실적값(2020-24년도)	46
<표 17> 성과목표 6. 지역산업을 선도하는 산학협력 체계 구축 평가 결과	50
<표 18> 성과목표 6의 정량 성과지표 목표치 및 실적값(2020-24년도)	50
<표 19> 성과목표 7. 사회기여 통합체계 구축 평가 결과	53
<표 20> 성과목표 8. 지역·국가·글로벌 기여사업 추진 평가 결과	56
<표 21> 성과목표 8의 정량 성과지표 목표치 및 실적값(2020-24년도)	56
<표 22> 성과목표 9. 지속가능 발전을 위한 대학운영 체계 내실화 평가 결과	59
<표 23> 성과목표 10. 대학 발전 재원 확충 및 교육·연구 인프라 구축 평가 결과	62
<표 24> 성과목표 10의 정량 성과지표 목표치 및 실적값(2020-24년도)	62
<표 25> 성과목표 11. 거점 국립대학 브랜드 정립 평가 결과	66
<표 26> 성과목표 12. 평가결과 환류 평가 결과	69

[그림 목차]

[그림 1] 인천대학교 운영성과 평가 결과(2013-2024 년도)	23
---	----

I. 서론

1. 운영성과 평가 추진 배경

- 국립대학 법인화 정책은 대학운영에 자율권을 보장함으로써 대학의 경쟁력을 높이기 위한 취지로 추진되어 왔음.
 - 2000년대 들어 법인화에 대한 논의가 진행되어 왔으며, 2007년 울산과학기술대학교가 국내 최초로 국립대학법인으로 설립되었음.
 - 국립대학법인 운영성과 평가 사업의 평가 대상 대학인 서울대학교와 인천대학교는 각각 2011년 12월과 2013년 1월 국립대학법인으로 전환되었음.

- 서울대학교 추진 경과
 - 국립대학법인 설립·운영에 관한 법률 공포('10. 12.)
 - 4개년('12~'15년) 대학운영성과목표 마련('12. 2., 서울대)
 - '12~'15년 운영성과 평가 실시 및 결과 공개(매년 12월)
 - 4개년('16~'19년) 대학운영성과목표 마련('17. 3., 서울대)
 - '16~'19년 운영성과에 대한 평가 실시 및 결과 공개(매년 12월)
 - 4개년('20~'23년) 대학운영성과목표 마련('20. 2., 서울대)
 - '20~'23년 운영성과에 대한 평가 실시 및 결과 공개(매년 12월)
 - 4개년('24~'27년) 대학운영성과목표 마련('24. 2., 서울대)
 - ※ 24년 서울대학교 임팩트평가 시범운영('25. 2.)

- 인천대학교 추진 경과
 - 국립대학법인 인천대학교 설립·운영에 관한 법률 공포('12. 1.)
 - 4개년('13~'16년) 대학운영성과목표 마련('13. 8., 인천대)
 - '13~'16년 운영성과 평가 실시 및 결과 공개(매년 12월)
 - 4개년('17~'20년) 대학운영성과목표 마련('17. 11., 인천대)
 - '17~'20년 운영성과에 대한 평가 실시 및 결과 공개(매년 12월)
 - 4개년('21~'24년) 대학운영성과목표 마련('22. 3., 인천대)
 - '21~'23년 운영성과에 대한 평가 실시 및 결과 공개(매년 12월)
 - 4개년('25~'28년) 대학운영성과목표 마련('25. 1., 인천대)

□ 평가 근거

- 국립대학법인에 대한 운영성과 평가는 대학법인 전환에 따른 책무성 점검 제도이며, 각 국립대학법인의 설립·운영에 관한 법률에 따른 의무화 사항임.
 - 국립대학법인 서울대학교 설립·운영에 관한 법률 제32조
 - 국립대학법인 인천대학교 설립·운영에 관한 법률 제30조
- 동법에 따르면 국립대학법인은 4년 단위로 교육부장관과 협의하여 대학운영성과목표를 설정하고, 매년 성과목표를 반영한 연도별 대학운영계획을 수립·공표해야 함. 교육부장관은 연도별 대학운영계획의 운영성과를 매년 평가·공표하고 그 결과를 행·재정 지원에 반영해야 함.

<국립대학법인 인천대학교 설립·운영에 관한 법률 제30조>

제30조(대학운영계획의 수립 및 평가) ① 총장은 4년 단위로 교육부장관과 협의하여 대학운영성과목표를 설정하고, 매 회계연도 시작 전에 대학운영성과목표를 반영한 연도별 대학운영계획을 수립·공표하며 이를 성실히 이행하여야 한다. <개정 2013.3.23.>

② 교육부장관은 제1항에 따른 연도별 대학운영계획에 따른 실적을 매년 평가·공표하고, 그 결과를 행정 및 재정 지원에 반영하여야 한다. <개정 2013.3.23.>

③ 교육부장관은 제2항에 따른 평가를 담당할 독립적이고 전문적인 기관을 설치하거나 다른 기관에 위탁할 수 있다. <개정 2013.3.23.>

2. 운영성과 평가 목적

- 국립대학법인 운영성과 평가는 서울대학교 및 인천대학교의 법인화 이후의 대학운영 성과를 진단하고 그 결과를 환류함으로써 국립대학법인의 자율적 운영에 따른 책무성을 확보하고 운영의 효율성을 제고하기 위해 실시하고 있음. 구체적으로 국립대학법인의 대학운영 성과목표 달성 여부를 진단하기 위한 지표와 기준을 마련하고, 이를 통해 대학 운영성과 평가를 실시하여, 향후 국립대학법인 운영계획 수립·보완 및 경영합리화를 위한 시사를 제공하는 데 목적이 있음.
 - 매년 대학 운영성과를 평가하여 컨설팅을 실시하며, 평가 결과를 공개함.
 - 운영성과 평가 결과를 바탕으로 대학운영 성과목표 성과지표를 조정하거나 연도별 대학운영 계획 수립에 반영하고 국립대학법인의 출연금(성과사업비) 지원과 연계함.

- 인천대학교가 법인화 된 이후 2014년(2013년도 실적) 운영성과 시범평가를 시작으로 2015년부터 본격적인 ‘국립대학법인 인천대학교 운영성과’ 평가를 수행하였음.
 - 그동안의 운영성과 평가를 통해 자체적인 성과관리의 터전을 마련하였음.
 - 10년간의 운영성과 평가 결과는 2015년도 76.5점, 2016년도 76.8점, 2017년도 81.2점, 2018년도 82.3점, 2019년도 83.6점, 2020년도 84.4점, 2021년도 80.3점, 2022년 82.0점, 2023년 83.5점, 2024년 84.8점임.

3. 2025년 운영성과 평가 개요

가. 평가 기본 방향

1) 평가체계 일원화 유지

- 2016년에 실시한 2015년도 운영성과 평가부터 4년 단위 대학운영 성과목표 달성도 평가와 연도별 대학운영계획 이행실적 평가를 통합하여 실시하고 있음.
 - 2025년도 운영성과 평가에서도 연도별 대학운영계획의 4년 단위 성과목표와의 연계성을 유지하고 정성 지표와 정량 지표를 적절하게 배분하기 위해 평가체계 일원화를 유지함.

2) 평가 기준·절차의 사전 안내

- 국립대학법인 설립·운영의 목적에 따라 대학운영 성과목표 및 연도별 대학운영 계획 수립과 집행과정에 대해서는 자율성을 부여하고, 그 결과에 대해서는 책임성이 담보될 수 있도록 가이드라인을 제시함.

- 교육부는 국립대학법인 운영성과 평가 편람을 통해 평가 기준, 절차, 작성 방법 등을 사전에 안내함으로써 평가 운영의 투명성과 일관성을 확보함.
- 한국교육개발원은 평가 편람을 통해 대학운영 성과목표의 구성 체계(비전-임무-성과 목표-관리과제), 정량·정성 지표 설정 방식, 대학운영계획 및 자체평가보고서 작성 기준, 평가 절차 및 제출 서류 등 평가 운영의 핵심 요소를 제시하여 대학이 성과목표를 자율적으로 설정하면서도 책무성을 실질적으로 구현할 수 있도록 지원함.

3) 평가 방식 통일

- 2017년도 운영성과 평가에서 서울대학교와 인천대학교의 대학운영 성과목표 성과지표 달성도 평가 방식과 대학운영계획 실행(관리)과제 평가 방식을 동일하게 적용하기 시작하여 2025년 운영성과 평가에서도 이를 동일하게 적용하였음.
 - 대학운영 성과목표 성과지표, 대학운영계획 실행(관리)과제 등에 대한 평가 기준을 통일함.

나. 평가 내용

1) 국립대학법인 운영성과 평가 편람 작성

- 운영성과 평가 목표 및 영역 설정
- 운영성과 평가 절차 및 방법
- 운영성과 평가를 위한 지표와 산식 가중치 등의 확정
- 평가 편람 개발

2) 2025년 운영성과 평가

- 2024년도 대학운영계획 상 관리과제(세부사업)의 추진실적 및 성과 평가
 - 교육, 연구, 사회공헌, 인프라, 평가결과 환류 실적 등 5개 영역에 대한 평가 실시
 - 인천대학교가 교육부 장관과 협의하여 설정한 4년 단위 '대학운영성과목표'의 2024년도 성과지표 달성도 포함
- 정량, 정성 지표를 중심으로 각 대학이 설정한 목표치 달성도와 목표 설정의 적극성 및 효과성 평가

3) 컨설팅 실시 및 국립대학법인 성과관리 강화를 위한 제언

- 대학운영계획 측면에서 비전, 사명, 목표, 중장기 발전 전략 수립
- 중장기 전략 목표에 따른 운영계획 수립
- 연도별 운영계획 및 세부과제 성과 제고 방안

- 재정 및 법인 운영 측면 개선 방향 등

다. 평가 방법

1) 성과목표 확인

- 국립대학법인 운영성과 평가 관련 선행연구 검토
- 인천대학교 4년 단위 대학운영성과목표 및 2024년도 대학운영계획 분석

2) 운영성과 평가단 운영

- 평가 및 컨설팅 운영에 관한 주요 쟁점 협의
- 법인대학 성과 평가 실시
- 법인대학의 발전 및 평가 개선을 위한 아이디어 제시

3) 서면 평가

- 지표에 따른 양적 추진 실적 평가
- 부문별 운영성과 중 정량평가를 보완하기 위한 정성평가 실시

4) 현장평가

- 대학을 방문하여 자체 평가결과 확인 및 검토
- 대학관계자 인터뷰(교수, 학생, 직원 등)

<표 1> 인천대학교 현장평가 일정('25.8.29.)

구분	내용
09:30~09:40	○ 총장 예방
09:40~10:00	○ 현장 비치 자료 확인 및 자료 추가 요청
10:00~11:00	○ 영역별 평가 1
11:00~11:10	○ 영역별 평가 1에 따른 협의 및 휴식
11:10~11:20	○ 휴식
11:20~12:20	○ 영역별 평가 2
12:20~12:30	○ 영역별 평가 2에 따른 협의
12:30~14:00	○ 중식
14:00~14:10	○ 면담 준비
14:10~15:00	○ 학교 구성원 면담
15:00~16:00	○ 추가 요청 자료 확인 및 최종평정
16:00~17:30	○ 종료

5) 컨설팅 실시

- 운영성과 평가위원으로 컨설팅단을 구성하여 평가 결과를 활용한 컨설팅 실시
- 성과평가 결과에 대한 피드백과 성과평가단의 개선권고 및 제언사항들을 향후 대학 운영계획 수립 시 반영할 수 있도록 조언

II. 2024년도 국립대학법인 인천대학교 대학운영 목표

1. 대학운영 성과목표

- 지난 2021년에 인천대학교는 법인화 3기 4개년(2021~2024년) 운영계획을 마련하였음. 인천대학교는 국립대학법인 3기의 경영 방침을 자립대학, 미래대학, 세계대학으로 설정하고 미래지향적 대학 모델 정립을 추진하고 있음.

- <표 2>에서 제시한 바와 같이 인천대학교는 ① 글로벌·평생 학습역량을 갖춘 인재 양성, ② 질적으로 성장하는 연구형 대학체계 구축, ③ 지역 사회에 기여하는 지식창출 플랫폼 구축, ④ 거점 국립대학법인다운 운영체계 구축 등 4대 미션을 설정하였으며 미션은 이를 수행하기 위한 11개의 성과목표를 포함하고 있음.
 - 첫 번째 미션인 ‘글로벌·평생 학습역량을 갖춘 인재 양성’은 성과지표로 ‘역량기반 교육체계 구축’, ‘교양 교육과정 핵심역량 지수’, ‘융복합 교육 활성화를 위한 교과-비교과 교육과정 운영’, ‘글로벌 인재 육성과정 운영’, ‘신입생 충원율(%)’, ‘재학생 충원율(%)’, ‘진로·취업지원 프로그램 참여율’을 설정함.
 - 두 번째 미션인 ‘질적으로 성장하는 연구형 대학체계 구축’은 성과지표로 ‘연구 후속세대 육성’, ‘국제전문학술지 논문 게재 실적’, ‘인용 영향력 지수 CNCI’, ‘집단연구 활성화 지원사업 추진실적’, ‘산학협력체계 구축·운영 실적’, ‘교외 연구비 확충 지원’, ‘기술이전 및 사업화 지수’를 설정함.
 - 세 번째 미션인 ‘지역 사회에 기여하는 지식창출 플랫폼 구축’은 성과지표로 ‘공유와 협력을 통한 사회봉사 프로그램 추진 실적’, ‘지역사회 공헌사업 운영실적’을 설정함.
 - 네 번째 미션인 ‘거점 국립대학법인다운 운영체계 구축’은 성과지표로 ‘운영체계 개선 노력’, ‘교육비 환원율’, ‘교육·연구여건 개선 노력’, ‘대학 이미지 제고 추진실적’을 설정함.
 - 2025년 국립대학법인 인천대학교 운영성과 평가는 3기 4개년 계획의 2024년도 목표치를 평가함. 3기 4개년 성과지표와 목표치는 <표 2>에 제시되어 있음.

<표 2> 인천대학교 3기('21-'24년) 대학운영 성과지표

임무	성과목표	성과지표	실적					기준시점	측정산식(측정방법)	목표치 산출근거	자료출처
			'20	'21	'22	'23	'24				
I. 글로벌·평생 학습 역량을 갖춘 인재 양성	역량기반 미래형 교육체계 구축	① 역량기반 교육 체계구축(정성)	-	정성	정성	정성	정성	학년도	○ 역량기반 교육과정 체계 구축실적 ○ INU SURPRISE 인증 체계 고도화 정착 노력	○ INU SURPRISE 인증체계 정착과 프로그램 확산 등에 따른 노력도 - 인증제의 안정적 정착을 위한 지속적 제도 개선 - 인증제 및 비교과 프로그램 홍보 강화	내부자료
		② 교양 교육과정 핵심 역량 지수(정량)	85.5	86.1	86.7	75.0	75.6	학년도	· 교양 교육과정 핵심역량 지수(A + B) A : 교양 교육과정 운영 적정성 지표 (70%) B : 핵심역량 성장도 지표(30%)	○ 2023년 목표치 : 2022년 기준 개설 과목 대상 시뮬레이션 결과 기반 상향하여 목표 설정 · 2024년 목표치 : 2023년 대비 0.6%p 상승목표 ※ 2023학년도 교양교육과정 개편에 따라 해당 지표산식은 2023년부터 적용함. (2022년까지는 기존 지표 활용)	내부자료
	사회수요 변화에 대응하는 글로벌 인재양성	③ 융복합 교육 활성화를 위한 교과-비교과 교육과정 운영(정성)	-	정성	정성	정성	정성	학년도	○ 융복합 교육과정 지원 사업운영 실적 (연구지원, 운영지원, 학생지원)	○ 융복합 교과-비교과 교육과정 운영 실적 및 프로그램 활성화 노력도 - 신규 교과-비교과 교과과정 개설 - 교과과정 개선 연구 진행 및 개편 - 프로그램별 홍보	내부자료
		④ 글로벌 인재 육성 과정 운영(정량)	284	312	343	377	566	학년도	○ 해외 파견 및 초청교환학생, 인턴 프로그램 운영 실적(학생 수)	○ 코로나 상황을 감안하여 매년 10%씩 상승 목표 설정	내부자료
	전 주기적 맞춤형 학생지원 체계 구축	⑤ 신입생 충원율(%) (정량)	99.9%	99.9%	99.9%	99.9%	99.9%	당해연도 4월1일자	○ [정원 내 입학인원 / 정원 내 모집인원] × 100%	○ 신입생 충원율 99.9% 유지 목표 - 대입 안내 중점 프로그램 운영 - 중·고교 연계 프로그램 운영	대학정보공시
		⑥ 재학생 충원율(%) (정량)	105.3%	100%	100%	100%	100%	당해연도 4월1일자	○ [정원 내 재학생수(명) / (학생정원-학생모집 정지인원(명))] × 100%	○ 정원 내 재학생 충원율 100% 유지 설정 - 재학생 중도탈락 방지 노력 - 마이너리티 프로그램 운영	대학정보공시
		⑦ 진로·취업지원 프로그램 참여율	52.8%	25%	30%	35%	65.2%	학년도	○ 진로·취업지원프로그램 참여 학생 수 / 재학생 수 × 100%	○ 취업역량개발과 운영 진로·취업지원 비교과 프로그램 참여율 제고 목표	내부자료

임무	성과목표	성과지표	실적					기준시점	측정산식(측정방법)	목표치 산출근거	자료출처
			'20	'21	'22	'23	'24				
II. 질적으로 성장하는 연구형 대학 체계구축	연구형 대학으로의 성장을 위한 연구인력 확보	⑧ 연구 후속세대 육성(정량)	102.6	104.1	105.6	107.1	210.0	학년도	○ 연구 후속세대 육성 지수 (A + B) A : RISE 교과목 개설 지수 = RISE 교과목 개설 수 × 0.4 B : 학생(학부생, 대학원생) 논문 게재 지수 = 학생 논문 게재 수 × 0.6	○ RISE 교과목 개설 지속적 증가와 학생(학부생, 대학원생) 논문 게재 수 지속적 상승을 목표로 매년 1.5%p 씩 목표치 증대 설정	내부자료
	질적 성장을 위한 융복합 기반 연구 지원체계 고도화	⑨ 국제전문학술지 논문 게재 실적(정량)	0.560	0.565	0.570	0.575	0.580	당해연도 8월1일자	○ 전임교원 1인당 국제전문학술지 게재 논문 수 : 국제 전문학술지 게재 논문 수/ 전임교원 수	○ 최근 3년간 실적이 꾸준히 상승하여, 2020년 0.56으로 2017년(0.51) 대비 9.8% 상승 ○ 거점국립대 3개년 평균(0.56) 상회를 위하여 연간 0.005 상승으로 목표 설정	대학정보공시
		⑩ 인용 영향력 지수 CNCI (정량)	0.84	0.86	0.88	0.90	0.92	학년도	○ 직전 3개년 CNCI 평균값 ○ CNCI(Category Normalized Citation Impact, 클래리베이트 애널리틱스) : 논문당 평균 피인용수를 연구 분야, 출판연도, 논문 유형을 고려해 정규화한 값	○ 5대 거점 국립대 2020년도 평균 0.91에 상회하기 위한 단계적 목표 설정 ○ 연 0.02% 지속 상승 목표 설정	내부자료
		⑪ 집단연구 활성화 지원사업 추진실적(정성)	-	정성	정성	정성	정성	학년도	○ 연구클러스터 사업 추진 실적 ○ 우수연구소 육성 사업 추진 실적 ○ 집단과제 수주 지원 사업 추진 실적 ○ 집단연구팀 지원 사업 추진 실적	○ 집단연구 활성화를 통한 연구중점대학으로의 도약 ○ 집단연구 활성화 지원사업 추진계획 - 2021년 : 연구클러스터 사업 - 2022년 ~ 2024년 · 연구소 평가제도 개선, 연구랩 지원사업 · 연구소 단계별 지원사업 · 집단형 연구중점교원제도 도입 · 특성화 연구분야 발굴	내부자료
지역산업을 선도하는 산학협력 체계 구축	⑫ 산학협력체계 구축·운영 실적(정성)	-	정성	정성	정성	정성	학년도	○ 산학협력체계 구축·운영 계획 대비 추진 실적 - 산학협력 교류체계 구축 · 「Twin 비즈 산학협력협의체」 운영 · 「가족회사 협의체 및 미니클러스터」 운영 · 「애로기술·경영 컨설팅」 및 「연구 개발활동」 지원	○ 산업체 위탁연구, 공동연구, 기술이전 등을 통한 산학협력 수익 증대 및 대학과 지역을 연계한 산학협력사업 참여 유도를 위해 산업체와의 유대강화 및 지속적인 산업체와의 교류 체계 구축 - 「Twin 비즈 산학협력협의체」 공동사업 발굴 및 수행 - 가족회사 협의체 및 미니클러스터 운영 - 가족회사 교육, 간담회, 애로기술경영컨설팅, 연구개발 지원	내부자료	

임무	성과목표	성과지표	실적					기준시점	측정산식(측정방법)	목표치 산출근거	자료출처
			'20	'21	'22	'23	'24				
		⑬ 교외 연구비 확충(정량)	49,393 (9.7%)	54,233 (9.8%)	59,602 (9.9%)	65,562 (10%)	79,401 (12.1%)	당해연도 4월1일자	○ 전임교원 1인당 교외연구비(천원) : (교외연구비+교외대응자금)/전임교원 수	○ 교외연구비의 지속적 확충을 위하여 (전임교원 1인당 교외연구비 전년도 상승률+0.1%) 상향 목표로 설정	대학정보공시
		⑭ 기술이전 및 사업화 지수(정량)	0.0586	0.0636	0.104	0.117	0.13	당해연도 4월1일자	○ 전임교원 1인당 기술이전 건수(건) : 국내외 기술이전 건수 / 전임교원 수	○ 대학의 연구력을 활용한 정보교류 및 연대강화를 통한 산학협력 활성화 도모 ○ 2020년~2022년 대학정보공시 기준 5대 거점국립대학 전임교원 1인당 평균 기술이전 건수(0.13건)를 단계별로 80%, 90%, 100%에 도달할 수 있는 목표 설정 ※ 2022년부터 상향된 성과목표치 적용	대학정보공시
Ⅲ. 지역 사회에 기여하는 지식창출 플랫폼 구축	사회기여 통합체계 구축	⑮ 공유와 협력을 통한 사회봉사 프로그램 추진실적(정성)	-	정성	정성	정성	정성	학년도	○ 학생의 지식과 기술을 활용한 혁신적이고 창의적인 프로그램 기획·운영 ○ 지역 사회 공헌 네트워크 강화 ○ 사회봉사 프로그램 만족도 평가 결과	○ 사회봉사 프로그램 추진을 위한 네트워크 형성 노력도 및 활동 현황	내부자료
	지역·국가·글로벌 기여사업 추진	⑯ 지역사회 공헌사업 운영실적(정량)	4,674	4,907	5,152	5,409	13,038	학년도	○ 지역사회 공헌 프로그램 참여(수혜)인원 - 평생교육사업, 인문학지원사업 - 과학영재교육사업, 과학문화확산사업 - 바이오 핵심인재 양성사업 등	○ 지역사회 및 국가 발전 기여를 위한 사회공헌 사업 참여 인원 ○ 사회여건을 감안하여 2024년까지 참여인원 연평균 5%씩 상승 목표 설정	내부자료
Ⅳ. 거점 국립대학 법인 다운 운영체계 구축	지속가능 발전을 위한 대학운영체계 내실화	⑰ 운영체계 개선 노력(정성)	-	정성	정성	정성	정성	학년도	○ 제규정 정비를 통한 운영체계 안정화 ○ 법인체계에 맞는 조직개편 및 공정한 평가제도 마련 ○ 행정업무의 효율화를 위한 행정 시스템 구축	○ 조직개편, 규정류 제정비, 행정시스템 구축 실적 및 노력도	내부자료
	대학발전 재원 확충 및 교육·연구 인프라 구축	⑱ 교육비 환원율	349.7	353.2	356.7	360.3	460.0	학년도	○ 총 교육비 / 등록금 수입액 × 100%	○ 세입규모(국비)의 구조적 여건을 감안하여 매년 1% 지속적 상승 목표 설정	대학정보공시
		⑲ 교육·연구여건 개선 노력(정성)	-	정성	정성	정성	정성	학년도	○ 교육·연구시설 확충 실적	○ 캠퍼스별 특성화 추진을 통한 교육·연구 기본 시설 확충	
거점 국립대학 브랜드 정립	⑳ 대학 이미지 제고 추진실적(정성)	-	정성	정성	정성	정성	학년도	○ 온라인 홍보매체(SNS) 활용 대학 홍보 활동 ○ 대학 홈페이지 운영 개선 및 캠퍼스 투어 시행 ○ 교육·연구 협력 MOU 추진 실적 ○ 국제학술대회 유치	○ 대학 이미지 제고를 위한 노력도 및 활동 현황	내부자료	

2. 2024년도 대학운영계획

- 인천대학교는 3기 4개년 계획과 함께 연도별 대학운영계획을 수립하고 있음.
 - 연도별 대학운영계획에서는 4개년 계획의 4대 미션과 11개 성과목표를 반영하여 관리과제와 성과지표 및 과제지표를 설정하고 있음.

- 4대 미션의 성과목표는 다음과 같음.
 - ‘글로벌 평생 학습역량을 갖춘 인재 양성’은 ‘역량기반 미래형 교육체계 구축’, ‘사회수요 변화에 대응하는 글로벌 인재양성’, ‘전주기적 학생지원 체계 구축’의 3개 성과목표로 구성되어 있음.
 - ‘질적으로 성장하는 연구형 대학체계구축’은 ‘연구형 대학으로의 성장을 위한 연구인력 확보’, ‘질적 성장을 위한 융복합 기반 연구지원 체계 고도화’, ‘지역산업을 선도하는 산학협력체계 구축’의 3개 성과목표로 구성되어 있음.
 - ‘지역 사회에 기여하는 지식창출 플랫폼 구축’은 ‘사회기여 통합체계 구축’, ‘지역·국가·글로벌 기여사업 추진’의 2개 성과목표로 구성되어 있음.
 - ‘거점 국립대학법인다운 운영체계 구축’은 ‘지속가능 발전을 위한 대학운영체계 내실화’, ‘대학 발전 재원 확충 및 교육·연구 인프라 구축’, ‘거점 국립대학 브랜드 정립’의 3개 성과목표로 구성되어 있음.

- 4대 미션과 11개 성과목표별 2024년도 대학운영계획의 관리과제와 지표는 <표 3>과 같음.

<표 3> 인천대학교 2024년도 대학운영계획 실행과제

2025년 평가지표('24년도 실적)			
영역	성과목표	관리과제	성과지표 및 과제지표
1. 글로벌 평생 학습 역량을 갖춘 인재 양성	1. 역량기반 미래형 교육체계 구축	1-1. 역량강화기반 교육 체계 구축	성과지표 1-1-① 역량기반 교육체계 구축
		1-2. 기초교양 교육과정 강화	성과지표 1-2-① 교양 교육과정 핵심 역량 지수
			과제지표 1-2-② 콜로퀴움 운영 교수 참여율
			과제지표 1-2-④ 기초교양교육 비교과 프로그램 운영 실적
		1-3. 교육체계 혁신 지속추진	과제지표 1-3-② 학생중심 교육체계 구축 노력
			과제지표 1-3-④ 사회수요맞춤형 교육과정 수
과제지표 1-3-⑤ AI 기반 교과목 추천			

2025년 평가지표('24년도 실적)			
영역	성과목표	관리과제	성과지표 및 과제지표
		1-4. 질 관리 및 교육 진단 체계 구축	및 검색 이용도
			과제지표 1-4-㉠ 전공 교육과정 분석 및 개편
			과제지표 1-4-㉡ 강의규모의 적정비율
		1-5. 교수학습 지원 체계 확대	과제지표 1-4-㉢ 강의평가 제도 개선
			과제지표 1-5-㉠ 교수 역량 강화 지원
			과제지표 1-5-㉡ 학습지원 프로그램 참여 인원
	2. 사회수요 변화에 대응하는 글로벌 인재양성	2-1. 융복합 교육체계 구축	과제지표 1-5-㉢ 온라인 교육 강좌 운영 실적
		2-2. 글로벌 인재 육성 사업 추진	성과지표 2-1-① 융복합 교육 활성화를 위한 교과-비교과 교육과정 운영
			성과지표 2-2-① 글로벌 인재 육성과정 운영
			과제지표 2-2-㉠ 우수 외국인 학생 유치 지원 및 프로그램 운영
		과제지표 2-2-㉡ 글로벌 어학역량 제고	
		3. 전 주기적 학생지원 체계 구축	3-1. 우수인재 확보 및 배출
	성과지표 3-1-① 신입생 총원율(%)		
	성과지표 3-1-② 재학생 총원율(%)		
	과제지표 3-1-㉡ 등록금 대비 장학금 지급률(%)		
	과제지표 3-1-㉢ 학생 마음건강관리 실적		
3-2. 수요자 중심 학습체계 구축	과제지표 3-2-㉠ 신입생 맞춤형 기초학습 능력 강화 노력		
	과제지표 3-2-㉡ 재학생 교육 만족도 조사 종합점수		
3-3. 취·창업 지원 체계 활성화	성과지표 3-3-① 진로·취업지원 프로그램 참여율		
	과제지표 3-3-㉠ 졸업생 취업률		
	과제지표 3-3-㉡ 졸업생 유지취업률		
	과제지표 3-3-㉢ 창업강좌 개설 수		
과제지표 3-3-㉣ 학생 창업자 수			
3-4. 학생역량관리 시스템 활성화	과제지표 3-4-㉠ 학생역량관리시스템 활성화		

2025년 평가지표('24년도 실적)				
영역	성과목표	관리과제	성과지표 및 과제지표	
II. 질적으로 성장하는 연구형 대학 체계 구축	4. 연구형 대학으로의 성장을 위한 연구인력 확보	4-1. 연구인력 확충 체계 구축	과제지표 4-1-㉠ 전임교원 확보율(%)	
		4-2. 연구 후속세대 육성 노력	성과지표 4-2-① 연구 후속세대 육성	
	5. 질적 성장을 위한 융복합 기반연구지원 체계 고도화	5-1. 연구지원체계 강화		성과지표 5-1-① 국제전문학술지 논문 게재 실적
				과제지표 5-1-㉠ 교내 연구지원액
				성과지표 5-1-② 인용 영향력 지수
			과제지표 5-1-㉡ 전일제 대학원생 운영 LAB수(개)	
			과제지표 5-1-㉢ 연구윤리 행정지원 체계 구축 및 운영	
		5-2. 연구 특성화 사업 추진	성과지표 5-2-① 집단연구 활성화 지원사업 추진실적	
	5-3. 글로벌 학술·연구 교류활동 확대	과제지표 5-3-㉠ 글로벌 학술·연구 참여 지표		
		과제지표 5-3-㉡ 연구성과 분석 및 글로벌 확산 실적		
	6. 지역산업을 선도하는 산학협력 체계 구축	6-1. 관·산·학 협력체계 활성화		성과지표 6-1-① 산학협력체계 구축·운영 실적
				성과지표 6-1-② 교외 연구비 확충
		6-2. 기술이전 및 사업화 강화		성과지표 6-2-① 기술이전 및 사업화 지수
				과제지표 6-2-㉠ 전임교원 1인당 기술이전 수입액
			과제지표 6-2-㉡ 전임교원 1인당 특허출원 건수	
	과제지표 6-2-㉢ 전임교원 1인당 특허등록 건수			
III. 지역 사회에 기여하는 자생형 플랫폼 구축	7. 사회기여 통합체계 구축	7-1. 창의적 사회공헌형 리더 양성	과제지표 7-1-㉠ 학생주도 사회공헌실천 실적	
		7-2. 사회공헌 인프라 구축 및 네트워크 강화	성과지표 7-2-① 공유와 협력을 통한 사회봉사 추진실적	
		7-3. 사회공헌 문화 확산 기여		
	8. 지역·국가·글로벌 기여사업 추진	8-1. 지역 사회기여사업 추진	과제지표 8-1-㉠ 지역동행플랫폼 사업 추진실적	
		8-2. 지역사회 지식 나눔사업 추진	성과지표 8-1-① 지역사회 공헌사업 운영 실적	
		8-3. 국내외 교류 협력 추진	과제지표 8-3-㉠ 국내외 기여사업 추진 실적	

2025년 평가지표('24년도 실적)			
영역	성과목표	관리과제	성과지표 및 과제지표
IV. 거점 국립대 학법인 다운 운영 체계 구축	9. 지속가능 발전을 위한 대학운영 체계 내실화	9-1. 법인체계 정립을 위한 제도 개선	과제지표 9-1-㉠ 법인화체계 내실화 노력
		9-2. 대학운영체계 개선 노력	성과지표 9-2-① 운영체계 개선노력
			과제지표 9-2-㉡ INU 정보화 서비스체 계 고도화 실적
			과제지표 9-2-㉢ 대학 역량 강화 노 력
	10. 대학 발전 자원 확충 및 교육연구 인프라 구축	10-1. 국고 출연금 안정적 확보	성과지표 10-1-① 교육비 환원을
		10-2. 산학협력지원금 확보 추진	-
		10-3. 자체재원 확충 노력	과제지표 10-3-㉡ 발전기금 확보 비 율
		10-4. 교육·연구 시설 확충	성과지표 10-4-① 교육·연구여건 개 선 노력
	11. 거점 국립대학 브랜드 정립	11-1. 대학의 평판도 제고를 위한 홍보활동 강화	성과지표 11-1-① 대학 이미지 제고 추진실적
		11-2. 교육·연구 협력 활성화	과제지표 11-2-㉡ 교육·연구 협력 확 대 노력
V. 평가결과 환류	12. 평가결과 환류	12-1. 교육	
		12-2. 연구	
		12-3. 사회공헌	
		13-4. 인프라	

Ⅲ. 평가기준 및 평가지표

1. 평가기준

- 대학운영계획(2021~2024)은 법인화 3기 4개년 성과목표에 대한 성과지표를, 대학운영시행계획은 연도별 관리과제별 과제지표를 설정하고 있음. 성과지표와 과제지표의 평가 기준은 다음과 같음.

구 분	1. 대학운영성과목표 성과지표 달성도 (100%)																			
측정방법	<p>○ 정성지표 : 성과지표에 따른 2024년도 주요 달성 현황을 근거로 5단계 평가(100%)</p> <p>☞ 고려사항</p> <ul style="list-style-type: none"> - 주요 실적(성과) 달성 현황(기존 지표의 경우 2023년도 실적 대비) - 추진 과정상 노력도(학내 구성원 설득, 정부부처 등 외부기관 협조, 학교 자체적인 재정지원 여부, 규정·지침 등 제도 개선 사항 등) - 우수사례(외부평가 시 가시적인 성과를 나타낸 사례, 타 대학 파급 사례, 전년 대비 각종 지표 향상 사례 등) - 애로점(실적이 저조한 사유, 추진과정 상 타 부서 협조의 어려움, 제도적 한계 등) <p>○ 정량지표</p> <table border="1" style="width: 100%; text-align: center;"> <tr> <th>목표치 달성도</th> <th>달성 노력도</th> </tr> <tr> <td>50%</td> <td>50%</td> </tr> </table> <p>(1) 목표치 달성도(목표의 적극성을 판단한 후 달성 수준에 따라 평가)</p> <p>▪점수 = 지표별 배점×1/2×달성 수준 비율 (목표치 적극성 고려)</p> <table border="1" style="width: 100%; text-align: center;"> <thead> <tr> <th>달성 수준 \ 목표치의 적극성</th> <th>상당 부분 미달성</th> <th>일부 미달성</th> <th>달성</th> <th>초과달성</th> </tr> </thead> <tbody> <tr> <th>높음</th> <td>60%</td> <td>90%</td> <td>100%</td> <td>100%</td> </tr> <tr> <th>보통</th> <td>50%</td> <td>80%</td> <td>90%</td> <td>100%</td> </tr> </tbody> </table> <p>(2) 달성 노력도 : 목표치 달성을 위한 학교의 노력 정도를 근거로 5단계 평가</p> <p>☞ 고려사항</p> <ul style="list-style-type: none"> - 목표치 추진과정상 노력 정도 - 목표치를 달성하지 못한 각종(불가피) 사유 	목표치 달성도	달성 노력도	50%	50%	달성 수준 \ 목표치의 적극성	상당 부분 미달성	일부 미달성	달성	초과달성	높음	60%	90%	100%	100%	보통	50%	80%	90%	100%
목표치 달성도	달성 노력도																			
50%	50%																			
달성 수준 \ 목표치의 적극성	상당 부분 미달성	일부 미달성	달성	초과달성																
높음	60%	90%	100%	100%																
보통	50%	80%	90%	100%																

구 분	1. 대학운영성과목표 성과지표 달성도 (100%)
	(예산 미확보, 법령개정 국회 계류, 기타 불가항력적인 사유 등)
측정기준	<ul style="list-style-type: none"> ○ 목표치 달성 수준 판단기준 <ul style="list-style-type: none"> - 초과달성 : 일반적인 기대수준을 초과하여 달성(120% 초과 또는 차년도 목표치 달성 등) - 달성 : 목표치를 달성했거나 약간 초과(120% 미만) - 일부 미달성 : 목표치를 달성하지 못하였으나, 어느 정도 목표치에 근접한 경우(예: 전년도 실적 이상 달성) - 상당부분 미달성 : 목표치에 크게 미치지 못하는 경우 ○ 목표치의 적극성 판단 기준 <ul style="list-style-type: none"> - 높음 : 목표치가 매우 적극적이라고 판단할 수 있는 경우 - 보통 : 목표치가 전년 대비 달성 실적을 고려했을 때, 소극적으로 설정한 경우, 성과평가단의 성과지표 목표치 상향조정 등 권고사항을 반영하지 않은 경우
평가근거/자료	○ 목표치 설정근거, 목표달성여부 판단을 위한 근거자료
구 분	2. 대학운영계획의 관리과제 집행이행도 (100%) 2-㉠ 추진실적 (80%)
측정방법	<ul style="list-style-type: none"> ○ 2024년도 추진계획(내용) 대비 추진실적을 근거로 5단계 평가(80%) ☞ 고려사항 <ul style="list-style-type: none"> - 사업 추진일정 지연에 따른 계획 미이행 발생 여부 - 우수한 성과 및 미흡한 점(한계)
측정기준	<ul style="list-style-type: none"> ○ ‘매우 우수’ 기준 <ul style="list-style-type: none"> - 매 학년도 2월 말까지 관리과제별로 추진해야 할 사항(관리과제 차원의 지표 포함)을 90% 이상 모두 적기에 이행완료하고, 추진 과정상 발생된 문제사항 등에 대해 적절히 대응한 경우 - 미이행 사유가 전적으로 외생적 요인에 의한 경우에는 평가 시 그 사유와 영향력, 추진 부서의 노력도, 귀책사유 여부 등을 고려하여 ‘이행’으로 판단 가능

	<p>※ 일정 지연 관련 외생변수 예시</p> <ul style="list-style-type: none"> · 상급기관 등에 의한 추진방식 변경 등 · 추진부서의 귀책사유가 없는 법률안·예산안 통과 지연 등으로 인해 후속 일정에 문제가 발생한 경우 <p>○ ‘우수’ 기준</p> <ul style="list-style-type: none"> - 매 학년도 2월 말까지 관리과제별로 추진해야 할 사항(관리과제 차원의 지표 포함)을 80% 이상 이행 완료한 경우 - 미이행 사유가 전적으로 외생변수라고 보기는 어려우나, 과제 담당부서 차원에서는 최선의 노력을 한 것으로 인정될 경우 <p>○ ‘보통’ 기준</p> <ul style="list-style-type: none"> - 관리과제별 이행실적도가 70%이상 80%미만인 경우 <p>○ ‘미흡’ 기준</p> <ul style="list-style-type: none"> - 관리과제별 이행실적도가 60%이상 70%미만인 경우 <p>○ ‘매우 미흡’ 기준</p> <ul style="list-style-type: none"> - 관리과제별 이행실적도가 60%미만인 경우
평가근거/자료	<ul style="list-style-type: none"> ○ 각 관리과제별 추진계획 대비 최종실적 ○ 대학구성원, 이해관계자(교육수요자 등) 의견 수렴 결과 반영 실적 ○ 관리과제별 운영성과 평가 및 언론, 국회, 감사원 지적 등에 대한 대응 실적 ○ 성과 관련 통계 등에 대한 분석·평가 결과 보고 자료

구 분	2. 대학운영계획의 관리과제 집행이행도 (100%) 2-⑥ 사업효과 (20%)
측정방법/측정기준	<ul style="list-style-type: none"> ○ 관리과제(세부사업)가 목표한 성과가 발생한 정도를 근거로 5단계 평가(20%) ☞ 고려사항 <ul style="list-style-type: none"> - 과제수행으로 인한 성과, 관련된 통계 또는 대표적인 수치의 변화 여부 ※ 구체적인 통계수치가 없는 경우 누구나 수긍할 수 있는 성과를 제출할 경우에만 인정 - 과제수행성과에 대한 교육수요자, 대학구성원 등의 인지도, 만족도 등
평가근거/자료	<ul style="list-style-type: none"> ○ 학교 제출자료 <ul style="list-style-type: none"> - 과제별 목표에 대한 성과 발생 정도 또는 성과를 증빙할 수 있는 자료 - 각종 만족도 조사결과 등
구 분	3. 환류의 적절성 (100%)
측정방법	<ul style="list-style-type: none"> ○ '21년도~'24년도 법인운영성과 평가단 제언 및 국회·감사원 등 외부 지적 및 개선권고 사항에 대한 대학운영계획 수립 시 반영 여부를 5단계 평가(100%) ※ 각 영역별 환류의 개선 여부에 따라 점수 부여 ☞ 고려사항 <ul style="list-style-type: none"> - 전년도 대학운영성과평가 결과에 대해 원인분석 및 제언을 충실히 피드백하여 당해 연도 대학운영계획 수립 시 반영하였는지 여부 - 장기적인 과제로 미 반영된 건에 대한 향후 추진 방안 - 제언 또는 지적·개선권고 사항 반영의 현실적인 어려움 등
평가근거/자료	<ul style="list-style-type: none"> ○ 2020년도~2024년도 대학운영성과평가 보고서 ○ 2020년도~2024년도 대학운영계획

2. 평가지표: 평가영역 및 배점

<표 4> 인천대학교 2024년도 운영성과 평가영역 및 배점

2025년 평가지표('24 실적)							
영역	성과목표	관리과제	성과지표 및 과제지표	배점	비고		
1. 글로벌 평생학습 역량을 갖춘 인재 양성	1. 역량기반 미래형 교육체계 구축	1-1. 역량강화기반 교육체계 구축	성과지표 1-1-① 역량기반 교육체계 구축(정성)	2.0			
		1-2. 기초교양 교육과정 강화	성과지표 1-2-① 교양 교육과정 핵심 역량 지수	3.0	대표 지표		
			과제지표 1-2-㉠ 콜로퀴움 운영 교수 참여율	1.0			
			과제지표 1-2-㉡ 기초교양교육 비교과 프로그램 운영 실적(정성)	1.0			
		1-3. 교육체계 혁신 지속추진	과제지표 1-3-㉠ 학생중심 교육체계 구축 노력(정성)	1.0			
			과제지표 1-3-㉡ 사회수요맞춤형 교육과정 수	1.0			
			과제지표 1-3-㉢ AI 기반 교과목 추천 및 검색 이용도	0.5			
		1-4. 질 관리 및 교육 진단 체계 구축	과제지표 1-4-㉠ 전공 교육과정 분석 및 개편(정성)	1.0			
			과제지표 1-4-㉡ 강의규모의 적정 비율(%)	0.5			
			과제지표 1-4-㉢ 강의평가 제도 개선(정성)	1.0			
		1-5. 교수학습 지원 체계 확대	과제지표 1-5-㉠ 교수 역량 강화 지원(정성)	1.0			
			과제지표 1-5-㉡ 학습지원 프로그램 참여 인원	1.0			
			과제지표 1-5-㉢ 온라인 교육 강좌 운영 실적	0.5			
		소계				14.5	
		2. 사회수요 변화에 대응하는 글로벌 인재양성	2-1. 융복합 교육체계 구축	성과지표 2-1-① 융복합 교육 활성화를 위한 교과-비교과 교육과정 운영(정성)	2.0		
	성과지표 2-2-① 글로벌 인재 육성과정 운영			2.0			
	2-2. 글로벌 인재 육성 사업 추진		과제지표 2-2-㉠ 우수 외국인 학생 유치 지원 및 프로그램 운영	1.0			
			과제지표 2-2-㉡ 글로벌 어학역량 제고(정성)	1.0			
	소계				6.0		
	3. 전주기적 학생지원 체계 구축	3-1. 우수인재 확보 및 배출	과제지표 3-1-㉠ 학생부 종합전형 내실화(정성)	1.0			
			성과지표 3-1-① 신입생 충원율(%)	2.0			
			성과지표 3-1-② 재학생 충원율(%)	3.0	대표 지표		
			과제지표 3-1-㉡ 등록금 대비 장학금 지급률	1.0			
			과제지표 3-1-㉢ 학생 마음건강관리 실적	1.0			
		3-2. 수요자 중심 학습체계 구축	과제지표 3-2-㉠ 신입생 맞춤형 기초학습 능력 강화 노력(정성)	1.0			
			과제지표 3-2-㉡ 재학생 교육 만족도 조사 종합점수	1.0			
		3-3. 취·창업 지원 체계 활성화	성과지표 3-3-① 진로·취업지원 프로그램 참여율	1.0			
과제지표 3-3-㉠ 졸업생 취업률			1.0				

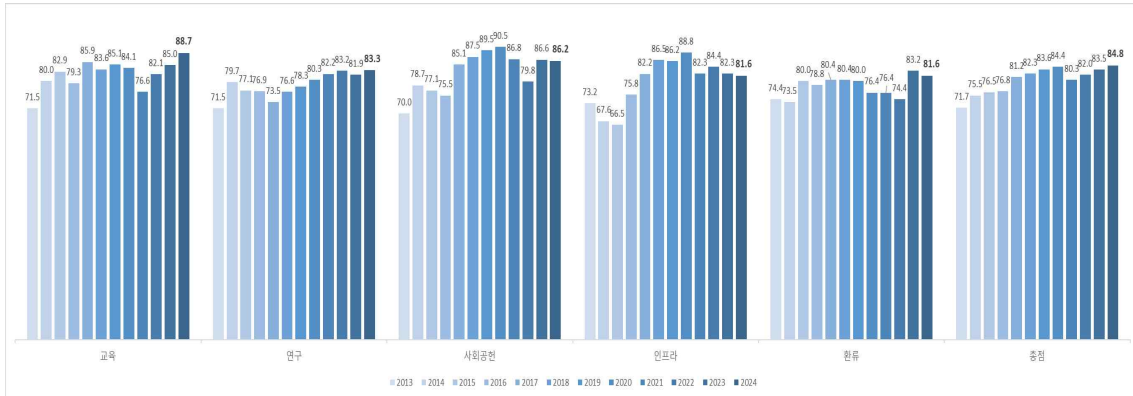
2025년 평가지표('24 실적)						
영역	성과목표	관리과제	성과지표 및 과제지표	배점	비고	
			과제지표 3-3-㉔ 졸업생 유지취업률	1.0		
			과제지표 3-3-㉕ 창업강좌 개설 수	0.5		
			과제지표 3-3-㉖ 학생 창업자 수	0.5		
		3-4. 학생역량관리 시스템 활성화	과제지표 3-4-㉗ 학생역량관리시스템 활성화	0.5		
		소계			14.5	
	성과지표 계			15.0		
	교육 영역 계			35.0		
	II. 질적으로 성장하는 연구형 대학체계 구축	4. 연구형 대학으로의 성장을 위한 연구인력 확보	4-1. 연구인력 확충 체계 구축	과제지표 4-1-㉘ 전임교원 확보율(%)	2.0	
			4-2. 연구 후속세대 육성 노력	성과지표 4-2-① 연구 후속세대 육성	4.0	
			소계			6.0
5. 질적성장을 위한 융복합기반 연구지원 체계 고도화		5-1. 연구지원체계 강화		성과지표 5-1-① 국제전문학술지 논문게재 실적	3.0	
				과제지표 5-1-㉙ 교내 연구지원액	2.0	
				성과지표 5-1-② 인용 영향력 지수	4.0	대표 지표
				과제지표 5-1-㉚ 전일제 대학원생 운영 LAB수(개)	1.0	
				과제지표 5-1-㉛ 연구윤리 행정지원 체계 구축 및 운영(정성)	1.0	
		5-2. 연구 특성화 사업 추진	성과지표 5-2-① 집단연구 활성화 지원사업 추진실적(정성)	3.0		
		5-3. 글로벌 학술·연구 교류활동 확대		과제지표 5-3-㉜ 글로벌 학술·연구 참여 지표	2.0	
과제지표 5-3-㉝ 연구성과 분석 및 글로벌 확산 실적(정성)				1.0		
소계			17.0			
6. 지역산업을 선도하는 산학협력 체계 구축		6-1. 관·산·학 협력체계 활성화		성과지표 6-1-① 산학협력체계 구축·운영 실적(정성)	3.0	
				성과지표 6-1-② 교외 연구비 확충	3.0	
		6-2. 기술이전 및 사업화 강화		성과지표 6-2-① 기술이전 및 사업화 지수	3.0	
				과제지표 6-2-㉞ 전임교원 1인당 기술이전 수입액	1.0	
				과제지표 6-2-㉟ 전임교원 1인당 특허출원 건수	1.0	
				과제지표 6-2-㊱ 전임교원 1인당 특허등록 건수	1.0	
		소계			12.0	
성과지표 계			24.0			
연구 영역 계			35.0			
III. 지역 사회에	7. 사회기여 통합체계	7-1. 창의적 사회공헌형 리더 양성	과제지표 7-1-㉟ 학생주도 사회공헌실천 실적(정성)	2.0		

2025년 평가지표('24 실적)						
영역	성과목표	관리과제	성과지표 및 과제지표	배점	비고	
기여하는 지식창출 플랫폼 구축	구축	7-2. 사회공헌 인프라 구축 및 네트워크 강화	성과지표 7-2-① 공유와 협력을 통한 사회봉사 추진 실적(정성)	3.0		
		7-3. 사회공헌 문화 확산 기여				
		소계			5.0	
	8. 지역·국가·글로벌 기여사업 추진	8-1. 지역사회기여사업 추진	8-1. 지역사회기여사업 추진	과제지표 8-1-㉞ 지역동행플랫폼 사업 추진 실적(정성)	1.0	대표 지표
			8-2. 지역사회 지식 나눔사업 추진	성과지표 8-1-① 지역사회 공헌사업 운영실적	3.0	
			8-3. 국내외 교류 협력 추진	과제지표 8-3-㉞ 국내외 기여사업 추진 실적(정성)	1.0	
		소계			5.0	
	성과지표 계			6.0		
	사회공헌 영역 계			10.0		
	IV. 거점 국립대학 법안다운 운영체계 구축	9. 지속가능 발전을 위한 대학운영 체계 내실화	9-1. 법인체계 정립을 위한 제도 개선	과제지표 9-1-㉞ 법인화체계 내실화 노력(정성)	2.0	
9-2. 대학운영체계 개선 노력			성과지표 9-2-① 운영체계 개선노력 (정성)	3.0		
			과제지표 9-2-㉞ INU 정보화 서비스 체계 고도화 실적(정성)	1.0		
			과제지표 9-2-㉞ 대학 역량 강화 노력(정성)	1.0		
			소계			7.0
10. 대학 발전 재원 확충 및 교육·연구 인프라 구축		10-1. 국고 출연금 안정적 확보	성과지표 10-1-① 교육비 환원율	3.0	대표 지표	
		10-2. 산학협력지원금 확보 추진	-	-		
		10-3. 자체재원 확충 노력	과제지표 10-3-㉞ 발전기금 확보 비율(%)	1.0		
		10-4. 교육·연구 시설 확충	성과지표 10-4-① 교육·연구여건 개선 노력(정성)	4.0		
		소계			8.0	
11. 거점 국립대학 브랜드 정립		11-1. 대학의 평판도 제고를 위한 홍보활동 강화	성과지표 11-1-① 대학 이미지 제고 추진실적(정성)	3.0		
		11-2. 교육·연구 협력 활성화	과제지표 11-2-㉞ 교육·연구 협력 확대 노력(정성)	2.0		
		소계			5.0	
성과지표 계			12.0			
인프라 영역 계			20.0			
V. 평가	12. 평가결과	12-1. 교육		3.0		

2025년 평가지표('24 실적)					
영역	성과목표	관리과제	성과지표 및 과제지표	배점	비고
결과 환류	환류	12-2. 연구		3.0	
		12-3. 사회공헌		2.0	
		12-4. 인프라		2.0	
		소계			10.0
성과지표 계				57.0	
환류영역 계				10.0	
총계				110.0	

IV. 대학 운영성과 평가 결과

1. 2013년~2024년도 운영성과 평가 결과



[그림 1] 인천대학교 운영성과 평가 결과(2013-2024년도)

□ 대학운영성과 평가결과 총점은 84.8점으로 ‘우수’ 수준 유지

○ 총점 기준으로 전년 대비 상승(전년 대비 1.3점 ↑), ‘우수’(80~89%) 수준 유지

※ 총점 : ('13)71.7점 → ('14)75.5점 → ('15)76.5점 → ('16)76.8점 → ('17)81.2점 → ('18)82.3점 → ('19)83.6점 → ('20)84.4점 → ('21)80.3점 → ('22)82.0점 → ('23)83.5점 → ('24)84.8점

※ 인천대 대학운영성과목표 설정 기간 : 1기('13~'16), 2기('17~'20), 3기('21~'24)

□ 교육영역은 전년 대비 상승(전년 대비 3.7점 ↑)하여, ‘우수’ 수준 유지

※ 교육영역 : ('13)71.5점 → ('14)80.0점 → ('15)82.9점 → ('16)79.3점 → ('17)85.9점 → ('18)83.6점 → ('19)85.1점 → ('20)84.1점 → ('21)76.6점 → ('22)82.1점 → ('23)85.0점 → ('24)88.7점

□ 연구영역은 전년 대비 상승(전년 대비 1.4점 ↑)하여, ‘우수’ 수준 유지

※ 연구영역 : ('13)71.5점 → ('14)79.7점 → ('15)77.1점 → ('16)76.9점 → ('17)73.5점 → ('18)76.6점 → ('19)78.3점 → ('20)80.3점 → ('21)82.2점 → ('22)83.2점 → ('23)81.9점 → ('24)83.3점

□ 사회공헌영역은 전년 대비 하락(전년 대비 0.4점 ↓)하여, ‘우수’ 수준 유지

※ 사회공헌영역 : ('13)70.0점 → ('14)78.7점 → ('15)77.1점 → ('16)75.5점 → ('17)85.1점 → ('18)87.5점 → ('19)89.5점 → ('20)90.5점 → ('21)86.8점 →

(’22)79.8점 → (’23)86.6점 → (’24)86.2점

□ 인프라영역은 전년 대비 하락(전년 대비 0.7점↓)하여, ‘우수’ 수준 유지

※ 인프라영역 : (’13)73.2점 → (’14)67.6점 → (’15)66.5점 → (’16)75.8점

→ (’17)82.2점 → (’18)86.5점 → (’19)86.2점 → (’20)88.8점 → (’21)82.3점 → (’22)84.4점 → (’23)82.3점 → (’24)81.6점

2. 대학운영 성과지표 달성 수준

□ 대학운영 성과목표 성과지표는 총 20개임.

○ 20개의 성과지표 중 목표치에 미달한 지표는 ‘기술이전 및 사업화 지수’ 1개 지표임.

<표 5> 대학운영성과목표 성과지표 달성 수준

전략목표	성과지표	목표치					실적값				
		’20	’21	’22	’23	’24	’20	’21	’22	’23	’24
글로벌·평생 학습 역량을 갖춘 인재 양성	역량기반 교육체계구축	-	정성	정성	정성	정성	-	정성	정성	정성	정성
	교양 교육과정 핵심역량 지수	80.7	86.1	86.7	75.0	75.6	85.5	89.3	84.3	78.8	79.9
	융복합 교육 활성화를 위한 교과-비교과 교육과정 운영	-	정성	정성	정성	정성	-	정성	정성	정성	정성
	글로벌 인재 육성과정 운영	-	312	343	377	566	284	379	631	609	577
	신입생 충원율(%)	99.7	99.9	99.9	99.9	99.9	99.9	99.8	100	99.8	100
	재학생 충원율(%)	100.0	100.0	100.0	100.0	100.0	105.3	103.0	102.6	102.9	103.4
	진로·취업지원 프로그램 참여율	-	25	30	35	65.2	-	38.9	54.3	57.3	227.8
질적으로 성장하는 연구형 대학 체계구축	연구 후속세대 육성	-	104.1	105.6	107.1	210.0	102.6	137.4	232.4	209.6	415.2
	국제전문학술지 논문게재 실적	-	0.565	0.570	0.575	0.580	0.560	0.627	0.600	0.580	0.580

전략목표	성과지표	목표치					실적값				
		'20	'21	'22	'23	'24	'20	'21	'22	'23	'24
	인용 영향력 지수 CNCI	-	0.86	0.88	0.90	0.92	0.84	0.90	0.93	0.94	0.94
	집단연구 활성화 지원사업 추진실적	-	정성	정성	정성	정성	-	정성	정성	정성	정성
	산학협력체계 구축·운영 실적	-	정성	정성	정성	정성	-	정성	정성	정성	정성
	교외 연구비 확충	59,300	54,233	59,602 (9.9%)	65,562	79,401	49,393	53,691	68,317	78,922	83,060
	기술이전 및 사업화 지수	0.073	0.0636	0.104	0.117	0.130	0.06	0.108	0.156	0.183	0.120
지역사회에 기여하는 지식창출 플랫폼 구축	공유와 협력을 통한 사회봉사 프로그램 추진실적	-	정성	정성	정성	정성	-	정성	정성	정성	정성
	지역사회 공헌사업 운영실적	4,306	4,907	5,152	5,409	13,038	4,674	9,182	12,545	16,494	20,300
거점 국립대학 법인다운 운영체계 구축	운영체계 개선 노력	-	정성	정성	정성	정성	-	정성	정성	정성	정성
	교육비 환원을	337.8	353.2	356.7	360.3	460.0	349.7	371.6	422.3	454.9	461.3
	교육·연구여건 개선 노력	-	정성	정성	정성	정성	-	정성	정성	정성	정성
	대학 이미지 제고 추진실적	-	정성	정성	정성	정성	-	정성	정성	정성	정성

3. 2024년도 운영성과 평가 결과

<표 6> 2024년도 운영성과 평가 결과

영역	성과목표	배점	점수	성과목표 달성도	영역 달성도	결과 판정
교육영역 (35)	1. 역량기반 미래형 교육체계 구축	14.5	12.842	88.56	88.65	우수
	2. 사회수요 변화에 대응하는 글로벌 인재양성	6.0	4.948	82.46		
	3. 전 주기적 학생지원 체계 구축	14.5	13.236	91.28		
	교육영역 계	35.0	31.026	-		
연구영역 (35)	4. 연구형 대학으로의 성장을 위한 연구인력 확보	6.0	4.880	81.33	83.31	우수
	5. 질적 성장을 위한 융복합 기반 연구지원 체계 고도화	17.0	13.990	82.29		
	6. 지역산업을 선도하는 산학협력체계 구축	12.0	10.290	85.75		
	연구영역 계	35.0	29.160	-		
사회 공헌영역 (10)	7. 사회기여 통합체계 구축	5.0	4.320	86.40	86.20	우수
	8. 지역·국가·글로벌 기여사업 추진	5.0	4.300	86.00		
	사회공헌영역 계	10.0	8.620	-		
인프라 영역 (20)	9. 지속가능 발전을 위한 대학운영체계 내실화	7.0	5.560	79.42	81.64	우수
	10. 대학 발전 재원 확충 및 교육·연구 인프라 구축	8.0	6.848	85.60		
	11. 거점 국립대학 브랜드 정립	5.0	3.920	78.40		
	인프라영역 계	20.0	16.328	-		
환류 (10)	12. 평가결과 환류	10.0	8.160	81.60	81.60	우수
총계		110.0	93.294	-	-	우수
100점 만점 환산		100.0	84.81	-	-	

- * 점수 산정: 지표별 평가위원 7인의 평가 점수 중 최고, 최저점을 제외한 5인의 평균
- * 성과목표 및 영역 달성도 = (획득점수 / 배점) × 100
- * 결과 판정 기준: 매우 우수(90~100%), 우수(80~89%), 보통(70~79%), 미흡(60~69%), 매우 미흡(60% 미만)
- * 성과목표 달성도는 소수점 셋째 자리 절삭. 영역달성도, 총계는 소수점 셋째 자리에서 반올림.

4. 영역별 목표 달성도

가. 영역 1. 글로벌 평생 학습 역량을 갖춘 인재 양성

1) 성과목표 1. 역량기반 미래형 교육체계 구축

<표 7> 성과목표 1. 역량기반 미래형 교육체계 구축 평가 결과

성과목표	관리과제	성과지표 및 과제지표	배점	점수	달성도	
1. 역량기반 미래형 교육체계 구축	1-1. 역량강화 기반교육 체계 구축	성과지표 1-1-① 역량기반 교육체계 구축 (정성)	2.0	1.600	80.00	
	1-2. 기초교양 교육과정 강화	성과지표 1-2-① 교양 교육과정 핵심 역량 지수	3.0	2.850	95.00	
		과제지표 1-2-㉠ 콜로퀴움 운영 교수 참여율	1.0	0.984	98.40	
		과제지표 1-2-㉡ 기초교양교육 비교과 프로그램 운영 실적(정성)	1.0	0.960	96.00	
	1-3. 교육체계 혁신 지속추진	과제지표 1-3-㉠ 학생중심 교육체계 구축 노력(정성)	1.0	0.768	76.80	
		과제지표 1-3-㉡ 사회수요맞춤형 교육과정 수	1.0	0.976	97.60	
		과제지표 1-3-㉢ AI 기반 교과목 추천 및 검색 이용도	0.5	0.480	96.00	
	1-4. 질 관리 및 교육 진단 체계 구축	과제지표 1-4-㉠ 전공 교육과정 분석 및 개편	1.0	0.960	96.00	
		과제지표 1-4-㉡ 강의규모의 적정 비율(%)	0.5	0.500	100.00	
		과제지표 1-4-㉢ 강의평가제 개선(정성)	1.0	0.640	64.00	
	1-5. 교수학습 지원 체계 확대	과제지표 1-5-㉠ 교수 역량 강화 지원(정성)	1.0	0.640	64.00	
		과제지표 1-5-㉡ 학습지원 프로그램 참여 인원	1.0	1.000	100.00	
		과제지표 1-5-㉢ 온라인 교육 강좌 운영 실적	0.5	0.484	96.80	
	소계			14.5	12.842	88.56

<표 8> 성과목표 1의 정량 성과지표 목표치 및 실적값(2020-24년도)

성과지표	구분	2020년도	2021년도	2022년도	2023년도	2024년도
기초교양 교육과정 핵심역량 지수	실적값/목표치	85.5/80.7	89.3/86.1	84.3/86.7	78.8/75.0	79.9/75.6
	달성수준(%)	105.94	103.72	97.2	105.1	105.7

가) 관리과제 1-1. 역량강화기반 교육 체계 구축

① 평가 종합

- 인천대학교는 미래 인재 양성을 위해 역량 기반 교육과정(전공 교육과정 및 비교과 프로그램)을 체계적으로 운영하기 위한 종합적 분석·점검·환류 체계를 단계적으로 구축하고 있음.
- 특히, 대학 특성화 프로그램인 INU SURPRISE 프로그램을 핵심 축으로 하여 체계적인 역량기반 교육체계를 구축하고, 이와 연계된 다양한 교육혁신 프로그램의 통합적 운영을 통해 급변하는 미래사회의 다양한 요구에 능동적으로 부응하는 선진적 교육체계 구축에 지속적으로 노력하고 있음이 확인됨.
- 성과지표 달성도 측면에서는 설정된 목표 대비 105.7%의 성과를 달성하여 정량적으로 우수한 결과를 보이고 있음. 다만, 향후 교육 프로그램의 내실 있는 질적 개선과 장기적 관점에서의 지속가능성 확보를 위한 구체적인 전략 수립 및 실행 방안에 대한 심도 있는 검토가 필요함.

② 우수한 점

- INU SURPRISE 프로그램을 통해 엄격한 선발 과정을 거쳐 최우수 5명, 우수 9명을 체계적으로 선발하여 총 14명의 우수 인재 배출 실적을 성공적으로 달성하는 등 가시적이고 구체적인 교육성과를 창출하고 있음.
- 학생 개별 맞춤형 교육을 위한 체계적인 인증제도 운영 및 6C 핵심역량(창의성, 소통능력, 비판적 사고, 협업능력, 시민의식, 도전정신) 진단 체계를 통한 과학적이고 체계적인 역량 관리 시스템을 단계적으로 구축하여 학생들의 핵심역량 개발을 전방위적으로 지원하고 있음.
- 또한 학습역량에 대한 정기적인 설문조사 실시와 추천별 소그룹 모임을 통한 장기 심화 프로젝트 운영, 신입생 대상 단기 입문 프로그램 수행 등 학습자 수준별 맞춤형 다층적 접근 방식을 적극 활용한 혁신적 교육체계 개선이 체계적으로 이루어지고 있음.

③ 미흡한 점 및 보완할 점

- 향후 개선 방안으로는 INU SURPRISE 프로그램 참여 대상자의 단계적 확대 및 프로그램 유형의 다양성 확보를 통해 보다 많은 재학생들이 우수한 교육 기회의 혜택을 균등하게 받을 수 있는 구체적인 확산 방안 마련이 필요하며, 역량기반 교육체계의 실질적 효과성 측정을 위한 보다 정교하고 신뢰성 있는 정량적·정성적 평가지표 개발과 졸업 후까지 연계되는 장기적 추적 관찰 체계의 구축이 요구됨.
- 특히 2024학년도 6C 핵심역량 진단 결과 분석에 따르면, 지식탐구 역량의 평균 점수(3.85점)가 6개 역량 중 가장 낮은 수준으로 확인되어 이에 대한 집중적인 개선 방안 마련이 시급히 요구됨. 이와 관련하여, 정규 전공 교육과정을 통해 대학에서 핵심 목표로 설정한 6C 핵심역량이 교과목별로 어떻게 체계적으로 함양되는지에 대한 종합적이고 체계적인 관리 시스템 구축이 필요함(구체적으로 개별 교과목의 주전공·부전공

역량 설정 및 상세 매핑 작업, 현재 개설되어 운영 중인 교과목들에 있어서 학과·단과 대학·대학 전체 수준에서 6C 핵심역량의 균형적 분포 현황 정밀 분석을 통한 단계별 개선 방안 마련 등).

나) 관리과제 1-2. 기초교양 교육과정 강화

① 평가 종합

- 대학이 지향하는 미래형 창의인재상과 체계적으로 설정된 교양교육 목표에 효과적으로 부합하는 교양 교육과정의 편성·운영 체계를 견고하게 갖추고 있으며, 특히 대학 고유의 6C 핵심역량(창의성, 소통능력, 비판적 사고, 협업능력, 시민의식, 도전정신)에 기반한 차별화된 교양교육 체계를 단계적이고 지속적으로 강화해 나가고 있음이 확인됨.
- 기초교양교육과 연계된 다양한 비교과 프로그램(학술적 글쓰기 역량 강화, 토론 및 발표 능력 개발, SW 프로그래밍 교육, 정주대학 프로그램, 동료 멘토링, 학습 튜터링 등)의 교육 내용이 체계적이고 충실하게 구성되어 있으며, 개별 프로그램 운영을 통해서도 학생들의 핵심역량 향상에 기여하는 가시적 교육성과가 지속적으로 나타나고 있음.

② 우수한 점

- 대학에서 체계적으로 설정한 핵심 성과지표(교양 교육과정 운영 적정성 지표, 핵심역량 성장도 측정 지표)가 목표 수준 이상으로 충실히 달성되었으며, 교양교육 프로그램 전반에 대한 재학생들의 만족도도 지속적으로 높은 수준을 보이고 있음.
- 교양교육의 질적 향상을 위해 교양교육 콜로퀴움 정기 개최, 교양교육연구소의 체계적 운영, 초빙교원 대상 전문성 개발 커뮤니티 활성화 등 다각적인 지원이 이루어지고 있으며, 이에 따른 실질적 성과도 매우 우수함.
- 기초교양교육과 연계된 비교과 프로그램들이 학습자의 다양한 요구를 반영하여 균형 있게 편성·운영되고 있으며, 프로그램 참가자 만족도 역시 높은 수준을 지속적으로 유지하고 있음.

③ 미흡한 점 및 보완할 점

- 교양 비교과 프로그램과 대학의 6C 핵심역량 간의 구체적 연관성, 개별 프로그램 운영을 통한 핵심역량 함양 효과 등을 보다 체계적으로 측정·관리하기 위한 종합적 평가체계 구축이 필요함.
- 2023년도 기초교육원에서 실시한 6C 기반 교양 교육과정 설문조사는 교육과정 개선을 위한 적극적 노력으로 평가되나, 수집된 설문 결과가 2024학년도 교양 교육과정의 편성·운영 과정에 어떻게 반영되었는지에 대한 환류 과정과 개선 결과는 제시된 자료만으로 확인하기 어려움.

다) 관리과제 1-3. 교육체계 혁신 지속추진

① 평가 종합

- 전공자율선택제 전면 도입 및 융합자유전공대학(자유전공학부) 신설을 통해 학습자 중심의 유연하고 개방적인 교육체계를 체계적으로 구축하기 위한 적극적인 노력을 지속적으로 기울이고 있음. 자유전공학부의 안정적 운영을 위한 전담 교수진 확보, 학사관리 시스템 구축, 학생 지도 체제 정비 등 종합적인 지원 체제를 단계적으로 마련함으로써 신설 조직의 교육적 안정성 확보를 적극적으로 추진하고 있음.
- 미니 연계전공을 포함한 나노디그리 과정, 미니 매트릭스 프로그램, 산학연계형 매트릭스 교육과정, 지역 기업의 구체적 요구사항을 반영한 맞춤형 매트릭스 등 급변하는 사회 및 산업계 요구에 능동적으로 대응하기 위한 다양한 맞춤형 교육과정을 체계적으로 개발·운영하고 있음.

② 우수한 점

- 급변하는 사회적 요구에 능동적으로 부응하기 위한 나노디그리 교육과정 운영 성과(신규 교육과정 20개 개설, 학교 밖 14개 협력 기업과의 연계 구축, 매트릭스 신규 교육과정 설계 및 운영 등)가 정량적·정성적 측면에서 매우 우수함.
- 겸무교원 배치, Academic Advisor 운영, 전담직원 배정 등 다층적이고 체계적인 인적·제도적 지원을 통해 자유전공학부의 안정적이고 효과적인 운영을 뒷받침하려는 대학 차원의 노력이 매우 우수함.

③ 미흡한 점 및 보완할 점

- 나노디그리 참여율이 상대적으로 저조한 특정 단과대학(예: 인문대학 등)에 대해, 해당 학과·단과대의 구체적 상황과 참여 저조의 근본 원인을 심층적으로 파악하고 분석하여, 이를 개선하기 위한 맞춤형 노력을 강화할 필요가 있음. 또한 대학 전체 차원에서 참여율 및 이수 완료율 확대를 위한 종합적이고 구체적인 방안 마련이 시급함.
- 학생중심 교육체계 구축을 위한 대학의 혁신적 제도와 집중적 노력이 현재 자유전공학부에 집중되어 있는 상황을 고려할 때, 이러한 교육 모델을 전체 단과대학으로 단계적으로 확산·적용하기 위한 구체적 방안이 필요함. 아울러 전체 재학생의 전공자율선택권 실질적 확대를 위해 보다 다각적이고 체계적인 제도 개선 방안을 마련할 필요가 있음.

라) 관리과제 1-4. 질 관리 및 교육 진단 체계 구축

① 평가 종합

- 인천대학교는 급변하는 교육환경에 대응하여 전공 교육과정을 체계적이고 단계적으로 개편하고, 교육의 질적 수준 향상을 위한 지속적인 질 관리 활동을 전방위적으로 실시하고 있음. 각 학과별로 전공 교육과정의 체계적 질 관리를 담당하는 전담 기구(교육

과정위원회)를 정식으로 설치하여 정기적으로 운영함으로써 사회 변화 및 산업계의 구체적 필요에 능동적으로 부응하는 실무 중심의 전공 교육과정을 안정적으로 편성·운영하고 있음.

- 교육의 질적 향상을 위한 강의규모의 적정성 확보를 위한 지속적인 노력을 체계적으로 기울이고 있으며, 학습자 개별 맞춤형 교육이 가능한 소규모 강좌의 개설 수가 전년 대비 점진적으로 증가하는 긍정적 변화가 나타나고 있음.

② 우수한 점

- 전공 교육과정의 지속적인 개선을 위한 일련의 체계적 노력(교육과정 운영 성과 분석 보고서 작성, 미래교육자문위원회 정기 운영 등)을 통해 전공 교육과정의 과학적이고 체계적인 질 관리가 지속적으로 이루어지고 있음.
- 강의규모의 적정화를 위한 대학 차원의 노력이 실질적이고 실효성 있게 추진되고 있으며, 소규모 강좌 확대에 따른 폐강 부담을 완화하기 위한 합리적 기준 마련 등 제도 변화 과정에서 발생할 수 있는 부작용을 사전에 예방하고 최소화하기 위한 선제적 노력이 확인됨.

③ 미흡한 점 및 보완할 점

- CQI(지속적 질 개선) 시스템의 실질적 개선을 위해, 현재 전체 교원의 CQI 참여율이 목표 수준에 비해 낮은 상황이므로 교원들의 자발적 참여를 유도하기 위한 구체적이고 실효성 있는 개선 방안 마련이 필요함. 또한 이전 학기·학년의 질 관리 과정에서 도출된 교수자의 성찰 및 개선 내용이 이후 교육과정 운영에 체계적으로 반영될 수 있도록 환류 시스템을 강화할 필요가 있음.
- 소규모 강좌 운영 목적이 단순히 강좌 당 수강 인원 감소에 있는 것이 아니라, 교수자-학생 간 심층적 상호작용 및 인격적 관계 형성과 같은 질적 효과를 도모하는 데 있다는 점에서, 이러한 목적을 실질적으로 구현할 수 있는 운영 방안 마련이 요구됨.

마) 관리과제 1-5. 교수학습 지원 체계 확대

① 평가 종합

- 인천대학교는 교육의 질적 향상을 위한 교수 역량 강화를 위해 다양하고 체계적인 지원 방안을 단계적으로 마련해 오고 있으며, 개별 교원의 구체적 필요와 현실적 요구를 정교하게 파악하여 맞춤형으로 대응하는 데에서 강점을 보이고 있음.
- 대학 학습 적응을 위한 기초 단계, 학습자 지원을 위한 중간 단계, 심화 학습으로 이어지는 단계 등 학습자 발달 단계를 고려한 계열성과 연계성이 있는 포괄적 학습지원 프로그램 체계를 체계적으로 구축·운영하고 있음.

② 우수한 점

- 개별 교원의 구체적인 필요와 다양한 요구에 능동적으로 부응하기 위해 실용적 교수

역량 강화 프로그램을 효과적으로 운영하고 있음. 교수역량 진단 및 맞춤형 피드백, 실무 중심 교수법 교육, 혁신적 교수법 개발 지원, 우수사례 공유 등 4단계로 구성된 지원 체계를 통해 맞춤형 지원이 이루어지고 있음.

- 교수법 특강 프로그램 참여도가 전년 대비 62% 증가하여, 프로그램 운영이 실제적 효과를 거두고 있음을 보여줌.

③ 미흡한 점 및 보완할 점

- 교수역량진단 프로그램 참여율에서 전임교원(약 20%)과 비전임교원(약 4%) 간의 뚜렷한 격차가 나타나고 있어, 그 원인을 심층적으로 분석하고 비전임교원의 참여를 높일 수 있는 구체적 개선 방안을 마련할 필요가 있음.
- 현재 운영 중인 교수역량강화 프로그램이 상대적으로 단조로운 구조를 보이며 전체 참여율 또한 목표 대비 낮은 수준이므로, 보다 다양한 요구에 부응할 수 있도록 프로그램의 질적 다양화를 모색할 필요가 있음. 아울러 교원의 자발적이고 적극적인 참여를 유도하기 위한 실질적 동기 부여 방안도 함께 마련될 필요가 있음.

2) 성과목표 2. 사회수요 변화에 대응하는 글로벌 인재양성

<표 9> 성과목표 2. 사회수요 변화에 대응하는 글로벌 인재양성 평가 결과

성과목표	관리과제	성과지표 및 과제지표	배점	점수	달성도
2. 사회수요 변화에 대응하는 글로벌 인재양성	2-1. 융복합 교육체계 구축	성과지표 2-1-① 융복합 교육 활성화를 위한 교과-비교과 교육과정 운영 (정성)	2.0	1.600	80.00
	2-2. 글로벌 인재 육성 사업 추진	성과지표 2-2-① 글로벌 인재 육성 과정 운영	2.0	1.620	81.0
		과제지표 2-2-㉠ 우수 외국인 학생 유치 및 지원 프로그램 운영	1.0	0.960	96.00
		과제지표 2-2-㉡ 글로벌 어학역량 제고(정성)	1.0	0.768	76.80
소계			6.0	4.948	82.46

<표 10> 성과목표 2의 정량 성과지표 목표치 및 실적값(2020-24년도)

성과지표	구분	2020년도	2021년도	2022년도	2023년도	2024년도
글로벌 인재 육성 과정 운영	실적값/목표치	-	379/312	631/343	609/377	577/566
	달성수준(%)	-	121.5	184.0	161.5	101.9

가) 관리과제 2-1. 융복합 교육체계 구축

① 평가 종합

- 융복합교육과정의 활성화를 위한 학부 발전계획을 수립하는 등 종합적이고 전략적인 접근을 하고 있음. 이를 통해 모듈형 융합교육과정 강화, 지능형 융합교육지원시스템 운영, 행재정적 지원 체계 강화라는 핵심 목표를 설정하고, 해당 목표 달성을 위한 구체적인 사업을 제시하고 있음.
- 전년 대비 7개의 사업영역에서 의미 있는 성과를 다수 달성함.
- 그러나 아래의 개선 사항과 같이, 향후 사회수요 변화에 대응하는 글로벌 인재 양성이 라는 전략적 목표 달성을 위해 대학 차원의 추가적 노력과 행재정적 투자가 요구됨.

② 우수한 점

- 융합교육의 확대 및 질적 개선을 위해 필수적인 발전계획 수립 노력이 있었고, 학생설계 융합전공 신청자 수 확대 및 복수전공 제도화는 주목할 만한 성과임.
- 또한 UNIAI 시스템의 런칭을 통해 AI 기반 교육설계가 가능해지면서, 학습자 중심 지원체계를 실질적으로 강화한 점이 우수함.
- 학생설계전공 등 학생 니즈를 반영한 환류 및 개선이 적극적으로 이루어짐.
- 융복합 교육과정의 비교과 프로그램이 9개 214명에서 17개 337명으로 크게 확대된 점도 긍정적임.

③ 미흡한 점 및 보완할 점

- 융합교육 확대와 질적 개선을 위한 전략적·미래지향적 조직 및 제도 개선 노력이 상대적으로 부족한 것으로 보이며, 이 부분에 대한 대학 차원의 혁신적 조치를 보완할 것을 권고함.
- 연계전공 수요조사 결과, 인턴십·현장실습 기회 제공에 대한 학생 요구가 확인되었으므로, 이에 대한 구체적 환류 과정과 향후 개선 계획을 제시하여 추진할 것을 권고함.
- 비교과과정의 확대는 이루어졌으나, 교육과정 자체의 혁신적 개선 노력이 충분히 드러나지 않으므로, 향후 교육과정의 질적 제고를 위한 투자와 노력을 강화할 것을 권고함.

나) 관리과제 2-2. 글로벌 인재 육성 사업 추진

① 평가 종합

- 글로벌 인재 육성을 위해 파견 교환학생, 초청 교환학생, 해외인턴십 등 3개의 핵심 프로그램을 중심으로 사업을 지속적으로 추진하고 있으나, 인바운드·아웃바운드 학생 교류 활성화를 위해 프로그램 다양성 확대가 필요한 상황임.
- 프로그램 실행의 output 성과로 해외유학생 유입(예: 학부 입학 인원)이 전년 대비 약 2배 증가하였고, 국가 수도 11개국에서 17개국으로 확대되는 성과를 보임.
- 글로벌 어학역량 제고 프로그램의 경우, 일반대학과 유사한 형태의 지원이 운영되고 있음.

② 우수한 점

- 대학 재정의 어려움에도 불구하고 파견 교환학생의 파견 인원과 협정 대학 수가 점진적으로 증가하고, 학생 만족도 역시 높은 것으로 나타남. 또한 권역별 파견 인원이 균형 있게 배분되고 있음.
- 과제지표 2-2-가의 목표치가 기존 대비 27%(전년도 실적 대비 3%) 상향 조정되었으며, 실적도 169%로 초과 달성한 점은 우수함.

③ 미흡한 점 및 보완할 점

- 초청 교환학생 만족도 조사에서 항목별 편차가 크게 나타났으므로, 낮은 점수(버디프 프로그램, 기숙사 만족도 등)에 대한 구체적 환류 및 개선이 필요함.
- 성과지표 2-2-1 목표치의 적극성 설명에서 과거 목표 대비 36% 상향 조정 및 최근 3년 평균 실적(539명) 대비 5% 상향 설정을 근거로 제시하였으나, 최근 2년 평균 실적(약 615명)을 고려하면 목표 설정의 도전성이 다소 부족해 보임.
- 최근 2년간 실적을 기준으로 할 경우, 2024년 실적은 오히려 감소한 것으로 해석될 수 있으므로 이에 대한 설명이 필요함.
- 연도별 해외인턴십 참여 인원이 지속 감소하고 있는 이유를 구체적으로 제시하고, 이에 대한 대응 방안 마련이 요구됨.
- 과제지표 '외국인 유학생 유치 지원 및 프로그램 운영'의 측정 산식이 '외국인 유학생 유치 및 지원 프로그램 참여자 수'로 표현되어 있어 개념 차이가 발생함. 따라서 '외국인 유학생 유치 및 지원 프로그램 운영'으로 통일하는 것이 필요함.
- 유학생 유치·지원 프로그램이 특정 국가 중심으로 편중되어 있는 경향이 있으므로, 향후 국가 다변화 계획 또는 선택과 집중 전략 유지 여부에 대한 명확한 방향 제시가 요구됨.
- '외국인 유학생 원스톱 행정서비스 구축'이 어떤 방식으로, 어떤 조직을 통해 이루어지는지 보고서에서 확인하기 어려우므로, 이에 대한 구체적 설명이 필요함.
- 유학생 유치를 위해 MOU를 체결한 기관 상당수가 교육기관이 아닌 유학기관으로 나타나는데, 해당 기관의 기능과 역할이 무엇인지에 대해 추가적 설명이 요구됨.
- 글로벌 어학역량 제고 프로그램이 일반대학과 유사한 수준에 머무르고 있어, 차별화된

역량 강화 전략 마련이 필요함.

- 글로벌 어학역량 제고를 위한 추진 노력이 있으나, 프로그램 개선을 위한 학생 수요조사가 부재하고 만족도 조사만 이루어지고 있음. 외국어 교육 방식이 빠르게 변화하는 상황을 고려하여, 새로운 교육 도구·방법 도입 가능성에 대한 검토가 필요함(예: 글로벌 외국어교육 플랫폼, 고도화된 학습법 등).
- “전화영어 수요가 높다”는 설명이 자료상 근거가 명확하지 않으며, 만족도 조사 결과가 어떻게 환류되었는지도 불분명하므로 추가 확인이 필요함.
- 만족도 조사 결과에서 2학기의 경우 만족도와 재참여 의사가 모두 100%로 제시되어 있으나, 만족도 척도의 구성과 산정 방식을 구체적으로 확인할 필요가 있음.

3) 성과목표 3. 전 주기적 학생지원 체계 구축

<표 11> 성과목표 3. 전 주기적 학생지원체계 구축 평가 결과

성과목표	관리과제	성과지표 및 과제지표	배점	점수	달성도	
3. 전 주기적 학생지원 체계 구축	3-1. 우수인재 확보 및 배출	과제지표 3-1-㉓ 학생부 종합전형 내실화(정성)	1.0	0.992	99.20	
		성과지표 3-1-㉑ 신입생 충원율(%)	2.0	2.000	100.00	
		과제지표 3-1-㉒ 재학생 충원율(%)	3.0	2.940	98.00	
		과제지표 3-1-㉔ 등록금 대비 장학금 지급률(%)	1.0	0.800	80.00	
		과제지표 3-1-㉕ 학생 마음건강관리 실적	1.0	0.984	98.40	
	3-2. 수요자 중심 학습체계 구축	과제지표 3-2-㉑ 신입생 맞춤형 기초학습 능력 강화 노력(정성)	1.0	1.000	100.00	
		과제지표 3-2-㉒ 재학생 교육 만족도 조사 종합점수	1.0	0.760	76.00	
	3-3. 취·창업 지원 체계 활성화	성과지표 3-3-㉑ 진로·취업지원 프로그램 참여율	1.0	1.000	10.00	
		과제지표 3-3-㉒ 졸업생 취업률	1.0	0.640	64.00	
		과제지표 3-3-㉓ 졸업생 유지취업률	1.0	0.800	80.00	
		과제지표 3-3-㉔ 창업강좌 개설 수	0.5	0.500	100.00	
		과제지표 3-3-㉕ 학생 창업자 수	0.5	0.420	84.00	
	3-4. 학생역량관리 시스템 활성화	과제지표 3-4-㉑ 학생역량관리시스템 활성화	0.5	0.400	80.00	
	소계			14.5	13.236	91.28

<표 12> 성과목표 3의 정량 성과지표 목표치 및 실적값(2020-24년도)

성과지표	구분	2020년도	2021년도	2022년도	2023년도	2024년도
신입생 충원율(%)	실적값/목표치	99.9/99.7	99.8/99.9	100/99.9	99.8/99.9	100/99.9
	달성수준(%)	100.2	99.9	100.1	99.9	100.1
재학생 충원율(%)	실적값/목표치	105.3/100.0	103/100.0	102.6/100.0	102.9/100.0	100.0/103.4
	달성수준(%)	105.3	103.0	102.6	102.9	103.4
진로·취업지원 프로그램 참여율	실적값/목표치	-	38.9/25.0	54.3/30.0	57.3/35.0	227.8/65.2
	달성수준(%)	-	155.6	181.0	163.7	349.4

가) 관리과제 3-1. 우수인재 확보 및 배출

① 평가 종합

- 학령인구 감소가 본격화된 어려운 입학 환경에서도 수요자 중심의 다각적 홍보 활동과 진로·진학 프로그램을 내실 있게 운영함으로써 당해년 신입생 충원률을 달성하였고, '학생맞춤형 AI 교육지원시스템'을 활용하여 중도탈락 위험요소에 대한 선제적 대응과 학생들의 대학생활 적응을 위한 체계적 관리·지원 기반을 마련함으로써 본 영역의 대표 지표인 당해년 재학생 충원률을 달성하였음.
- 학생부종합전형 평가의 전문성 강화를 위해 입학사정관 의무교육시간을 목표 이상으로 이수하였고, 과정과 절차의 공정성 제고를 위해 기능별 위원회를 구성·운영하였음. 또한 전형 내실화를 위한 입학정책 개선 연구 수행, 응시자 중심의 수험 편의성 제고 등 다각적 노력이 이루어졌음.
- 상기 활동을 기반으로 본 영역의 두 개 성과지표(신입생 충원률, 재학생 충원률)를 달성하였으며, 과제지표인 '학생부종합전형 내실화' 관련 정성적 효과, '등록금 대비 장학금 지급률', '학생 마음건강관리 실적'도 모두 목표값을 달성하였음.

② 우수한 점

- 학생부종합전형의 내실화를 위해 최근 3년간 선발 모집단위를 지속 확대하였으며, 특히 실기·실적 중심의 운동건강학부를 해당 모집단위에 포함한 것은 학생부종합전형을 통한 우수 인재 확보에 대한 대학의 자신감과 적극성을 보여주는 사례임.
- 입학정원 대비 채용사정관 인원이 충분히 확보되어 있으며, 그중 전임·경력직 사정관 비율이 높다는 점은 평가의 일관성과 질 제고에 기여함.
- '고교교육 기여대학' 사업비의 상당 부분(2억 원 이상)을 학생부종합전형 정책 연구 및 교사·학부모 대상 홍보 프로그램 운영에 투입함으로써, 본교 학생부종합전형의 경쟁률 제고에 실질적으로 기여하였음.
- 'INU 전공 아카데미' 운영에 있어 특정 계열 편중 없이 다양한 전공 안내 기회를 제공했으며, 참여 횟수·인원 등 운영 실적도 우수함.
- 신입생 사전 적응을 위해 멘토링, 오리엔테이션, 선배 특강, 대학 정보 제공 등 소속감 형성과 대학생활 적응 지원 프로그램을 내실 있게 운영하였음.
- 재학생 충원률 제고를 위해 '학생맞춤형 AI 교육지원시스템'을 활용해 학업 위기 탐지, 알림 제공, 관련 통계 제공 등 단계별 접근을 수행하고, 중도 탈락 위험도를 수치화하여 선제적·구조적 대응을 강화하였음. 또한 '학업중지 숙려제도' 및 '학사경고 1회 면제 프로그램' 운영을 통해 학사징계자 감소라는 의미 있는 성과를 도출하였음.
- 전년도 지적 사항이었던 등록금 대비 장학금 비율을 높이기 위해 목표값을 상향 조정하고, 성적우수 장학금 조건 완화 및 우수 신입생 장학금 신설을 통해 수혜 비율을 확대하였음. 또한 저소득층 지원 구간 확대, 재난 장학금 신설 등을 통해 국립대학으로서의 공공성과 책무성을 강화하려는 노력을 보였음.
- '대학생활 및 마음건강 관리 종합 지원'의 경우, 심리적 위기 예방과 위기 단계별 대응 체계를 운영하였으며, '예방-발굴-지원-유지'의 단계적 접근과 고위험군 치료비 지원,

전문기관 MOU 체결 등을 통해 실질적 지원과 유지 활동을 수행하였음.

③ 미흡한 점 및 보완할 점

- 학생부종합전형 운영에서 위촉사정관 인원 확대는 긍정적이거나, 신임 위촉사정관 비중이 높아 동일한 교육만 제공될 경우 전문성 제고에 한계가 있을 수 있으므로, 신임 위촉사정관 대상의 보완 교육 프로그램 마련이 도움이 될 것으로 보임.
- INU Cube 기반 집중 방문 입학상담 운영 실적 중 수시 방문 신청 인원이 정시 대비 크게 많았음에도 만족도가 상대적으로 낮게 나타났으므로, 원인을 분석하고 개선 방안을 모색할 필요가 있음.
- 비교과 활성화를 위한 유니포인트 장학금 지급 비율이 증가한 것은 긍정적이거나, 자율 비교과 비중이 전년 대비 200% 이상 증가하여 교내 비교과 활성화 취지와 다르게 운영될 우려가 있으므로 보다 세심한 관리가 요구됨.
- 학생맞춤형 AI 교육지원시스템이 중도탈락 탐지·대응에는 효과적이거나, 심리위기 지원은 상담·면담 중심의 대면 접근이 병행될 필요가 있음. 현재 심리진단·검사 프로그램 비중이 높아 중복 프로그램 통합 및 외연 확대가 필요하며, 단일 심리 프로그램 의존도를 줄이고 다양한 주제·활동 기반의 지원 체계 고도화가 요구됨.
- 따라서 본 실행과제를 별도로 운영하기보다, ‘학생맞춤형 AI 교육지원시스템’과 통합한 맞춤형 학생지원체제로 운영하여 효과성을 높일 것을 권고함. 통합 과정에서는 기존 프로그램을 주제·기능 중심으로 명료화하고, 학생 자기효능감 제고를 위한 다양한 활동 기반 프로그램의 확대가 필요함.
- 본 영역은 ‘우수인재 확보 및 배출’을 목표로 하나, 현재 실행과제들은 ‘우수인재 확보(적응)’ 중심에 머물러 있어 ‘배출’ 성과가 드러나지 않음. 따라서 영역명과 하부 실행과제 간의 논리적 정합성을 높이기 위한 명칭 조정이 필요함.

나) 관리과제 3-2. 수요자 중심 학습체계 구축

① 평가 종합

- 신입생들의 대학 수학 능력 향상을 위해 기초학습능력을 온라인으로 진단하고 이를 데이터 기반으로 체계적으로 관리하였음. 또한 2024년 상반기 운영 방식을 개선하여 하반기에는 본교 자체 진단 프로그램 도입, 맞춤형 강좌 확대, 자유전공학부 학생 필수 참여 등 기초학력 향상을 위한 제도적 노력을 강화하였음.
- 학습 저성취 학생 및 신입생의 학업 능력 향상을 위해 마이너리티 프로그램을 운영하였으며, 특히 학사경고 대상자 1회 면제 및 온라인 기초학습 강좌 제공을 통해 중도이탈률 감소와 성적 향상이라는 가시적 성과를 도출하였음.
- 학내 구성원, 산업체, 지역사회를 포함한 교육수요자 만족도 조사를 실시하여 대학생 활 전반에 대한 분석·진단·환류를 수행함으로써 대학운영 전반의 만족도를 제고하였음.
- 이러한 활동을 기반으로 본 영역의 두 개 과제지표(‘신입생 맞춤형 기초학습 능력 강화 노력’의 정성적 효과, 재학생 충원률 제고)에 긍정적으로 기여하였으며, ‘재학생 교육만족도 조사 종합점수’의 최근 3년간 지속적 상승을 바탕으로 <수요자 중심 학습체

계 구축>을 위한 지표를 양호하게 달성하였음.

② 우수한 점

- 기초학력 진단 이후 온라인 강좌 프로그램 개발·운영 과정에서 기존 필수·선택 교과목 구분을 유형 1·2로 재정립하고 ‘디지털 리터러시’ 과목을 추가하는 등 글로벌 트렌드를 반영한 주제 다양화를 이루었으며, 수강생 만족도 또한 양호함.
- 온라인 기반 교육의 한계를 보완하기 위해 운영된 ‘선배와의 IN-New 프로그램’은 학습 공동체 내 상호작용 증진이라는 정성적 성과뿐 아니라, 참여 학생 만족도 측면에서도 우수한 정량적 성과를 보였음.
- 교육수요자 만족도 조사 결과, 재학생들의 전공 및 교양 교육 만족도가 타 국립대학 기준 상당히 높아 교과운영의 충실성을 확인할 수 있음.

③ 미흡한 점 및 보완할 점

- 기초학력 진단 참여 학생 수가 다소 부족하므로 참여 동기 제고 및 홍보 강화가 요구되며, 학력 보강 교과목의 주제 다양화는 이루어졌으나 수준별 학습을 위한 단계별 교과목군 확대가 필요함.
- 학사경고 1회 면제 등 제도적 지원은 긍정적이나, 보다 근본적으로는 기초학력 향상을 위한 토대교육 강화와 단계별 교육 프로그램 제공, 밀착 지원 방안 마련이 병행될 필요가 있음.
- 청각장애 학생 대상 이러닝 강좌 자막 개발 지원은 필요하지만, 이는 최근 이러닝 강좌의 표준적 기능으로 자리잡은 만큼, 해당 학생들의 수강 교과목 확대 등 보다 실질적 지원 방향 검토가 필요함.
- 교육수요자 만족도 조사에 지역사회·산업체를 포함한 점은 긍정적이나, 교직원들은 일반적으로 교육 공급자에 해당하므로 조사 대상 범위의 명확화가 필요함.
- 설문 분석 결과, 중요도는 높으나 만족도가 낮은 ‘중점 개선’ 항목에 대한 구체적 환류가 적용되지 않은 것으로 보여, 재학생 교과교육 관련 지표 달성과는 별개로 실질적 교육수요자 만족도 개선으로 보기에 다소 부족함.

다) 관리과제 3-3. 취·창업 지원 체계 활성화

① 평가 종합

- 급변하는 사회적 현실에 따른 취업시장 요구를 학생들의 직무역량에 반영하고, 진로 설계에서 실천 취업에 이르는 단계별 관리 시스템을 통해 체계적으로 지원하였으며, 학생 참여율과 운영 실적이 우수함.
- 진로 및 취업 관련 학생 수요를 반영하기 위해 졸업생 취업 경로 조사 결과를 데이터화하여 재학생 실무역량 제고 프로그램에 적극 활용하였음. 특히 전공별 ‘진로취업 전문 교수제’, ‘우수기업 전문 교수제’ 운영은 취·창업 지원의 대내외 인적 네트워크 활성화를 기반으로 졸업생 취업을 제고에 기여하였음.

- 창업 준비 학생을 위해 창업교과목과 다양한 비교과 프로그램을 운영하는 등 창업지원자 집중 육성과 대학 내 창업문화 조성에 힘썼으며, 과제지표인 ‘창업 강좌 개설 수’, ‘학생 창업자 수’에서 우수한 정량 성과를 달성하였음.
- 상기 활동을 기반으로 본 영역 성과지표인 ‘진로·취업 지원 프로그램 참여율’을 초과 달성하였으며, 4개 과제지표 중 ‘졸업생 취업률’은 근소한 차이로 미달하였으나 도전적 목표 설정과 운영 측면에서의 적극성을 확인할 수 있었음. 나머지 ‘졸업생 유지취업률·창업 강좌 개설 수·학생 창업자 수’는 모두 목표를 달성하여 <취·창업 지원 체계 활성화>를 위한 성과지표 및 다수 과제지표를 우수한 수준에서 달성하였음.

② 우수한 점

- 전공·대상별 특성을 반영한 맞춤형 진로·취업 지원 프로그램의 학생 참여율이 전년 대비 크게 상승하여, 본 영역의 성과지표를 우수한 수준에서 달성함.
- 유니비전 솔루션 프로그램 도입을 통해 채용시장 변화에 부응하는 실무역량 중심의 전공 교과목을 운영하였음.
- 과제지표 ‘졸업생 취업률’은 근소한 차이로 미달이었으나, 목표의 도전성과 운영의 적극성을 확인할 수 있음. ‘졸업생 유지취업률’은 직전연도 대비 도전적 목표를 설정하여 이를 초과 달성하였고, 특히 4차 유지취업률은 전국 국립거점대학 기준 최상위 수준의 성과를 보였음.
- 창업 활성화를 위한 교과·비교과 프로그램과 네트워크 운영 실적이 우수하며, 특히 창업 교과목 수는 최근 4년간 전국에서 가장 많은 수준으로 개설·운영되었음.

③ 미흡한 점 및 보완할 점

- 진로취업 지원 프로그램 참여율은 높으나, 일부 프로그램(예: 취업 금요특강·기업 실무자 특강 등) 간 주제 중복성이 나타나고, 실전 취업 단계와의 부합도가 낮은 프로그램(직무적성 검사 운영 등) 사례가 있어 프로그램 체계 및 운영의 고도화가 필요함. 또한 프로그램별 참여 인원의 연차별 증감 폭이 커, 안정적 운영을 위한 지속적 유지·관리 노력이 요구됨.
- 졸업생 취업 경로 조사를 실시하여 데이터를 수요자 맞춤형 지원에 활용한 점은 긍정적이거나, 응답자 수가 다소 낮아 데이터 신뢰도 제고를 위해 참여율 향상 방안이 필요함.
- ‘찾아가는 단과대학 학생 상담 운영’은 참여율은 양호하나, 주제의 연성화와 단발성 행사 중심 운영으로 인해, 진로·취업 상담 프로그램과의 기능적 차별성이 약화되고 있음. 향후 진로·취업형 상담으로 특화하여 타 상담 프로그램과의 중복을 최소화할 필요가 있음.
- 창업교과목·비교과 프로그램 운영 실적은 우수하나, 비교과는 경진대회·캠프 등 행사 중심 운영 비중이 높아 지속성이 낮을 우려가 있음. 향후 창업 교과·비교과 간 정합도 높은 연계 체계를 구축하여 교육적 시너지를 강화할 필요가 있음.
- 각 실행과제별 미흡·개선 사항은 제시되어 있으나, 환류의 방향 제시는 비교적 명확한 반면, 이를 실현하기 위한 구체적 방안·제도 개선 내용이 부족함. 향후 실질적 환류 전

락을 보다 구체적으로 제시할 필요가 있음.

라) 관리과제 3-4. 학생역량관리 시스템 활성화

① 평가 종합

- ‘학생역량 관리시스템’을 통해 입학부터 졸업·취업에 이르는 학생 전 주기 활동 데이터를 체계적으로 관리하고, 이를 기반으로 학생의 자기주도적 역량 강화를 위한 성장형 발전 모델을 구축하였음.
- 수요자 기반 소통을 통해 시스템 접근성을 강화하고, 시스템 인프라 유지·보수 차원에서 콘텐츠 개발 등 추가 기능을 보완함으로써 학생들의 이용 편의성을 높이고 운영 수준을 고도화하였음.
- 진로 및 취업 관련 역량 강화를 위해 본 시스템과 AI 교육지원시스템을 연계하여 교육 및 진로 설계 과정의 운영 효율성을 제고하였음.
- 이러한 활동을 기반으로 ‘학생 역량 관리시스템 활성화’ 과제지표 달성을 위해 전 주기 역량 강화를 위한 시스템 기반의 체계적 관리 방식을 운영하였으며, 수요조사 결과를 반영한 접근성 제고 노력과 콘텐츠 보강을 통해 ‘학생 1인당 참여건수 비율’ 상승 및 ‘진로·취업 상담 참여율’ 증가 등 정량적 성과를 도출하였음. 또한 최근 3년간의 시스템 인프라 운영·개선을 통해 재학생 접속률을 지속적으로 향상시켜 당해 연도 목표를 양호한 수준에서 달성하였음.

② 우수한 점

- 교내 비교과 프로그램 수료 시 INU SURPRISE 인증 취득에 필요한 마일리지 획득 기능과 다양한 교내 활동 신청 기능을 제공함으로써, 비교과 프로그램 운영 활성화 및 학생들의 시스템 접근성 향상에 기여하였음.
- 학생역량 관리시스템 기반의 진로·취업 상담 서비스 참여 비율이 전년 대비 크게 증가하여, 학생 수요 반영 및 체계적 운영 실적을 확인할 수 있음.

③ 미흡한 점 및 보완할 점

- 전 주기적 역량 관리를 위해 핵심역량 진단 모델을 적용한 점은 긍정적이거나, 현재 진단 방식이 자기평가 중심이라는 점에서 보다 객관적 평가 방안의 보완이 필요함.
- 단과대학별 비교과 프로그램 참여건수(1인당 참여 프로그램 비율)는 증가했으나, 핵심역량 진단 참여 학생 비율은 감소하였으므로 전체 참여자 확대를 통한 데이터 신뢰성 제고가 요구됨.
- 최근 3년간 학생 접속률이 상승하고 2024년 평균 접속률(83.1%)도 양호하나, 단과대별 실적 편차가 크며 특히 최고 접속률(생명과학기술대학 89.9%)과 최저 접속률(법학부 58.1%) 간 격차가 큰 상황임. 이에 따라 단과대별 편차 원인 분석·진단과 균형적 상승을 위한 개선 노력이 필요함.

나. 영역 2. 질적으로 성장하는 연구형 대학체계 구축

1) 성과목표 4. 연구형 대학으로의 성장을 위한 연구인력 확보

<표 13> 성과목표 4. 연구형 대학으로의 성장을 위한 연구인력 확보 평가 결과

성과목표	관리과제	성과지표 및 과제지표	배점	점수	달성도
4. 연구형 대학으로의 성장을 위한 연구인력 확보	4-1. 연구인력 확충 체계 구축	과제지표 4-1-㉔ 전임교원 확보율(%)	2.0	1.280	64.00
	4-2. 연구 후속세대 육성 노력	성과지표 4-2-① 연구 후속세대 육성	4.0	3.600	90.00
소계			6.0	4.880	81.33

<표 14> 성과목표 4의 정량 성과지표 목표치 및 실적값(2020-24년도)

성과지표	구분	2020년도	2021년도	2022년도	2023년도	2024년도
연구 후속세대 육성	실적값/목표치	-	137.4/104.1	232.4/105.6	209.6/107.1	415.2/210.0
	달성수준(%)	-	132.0	220.1	195.7	197.7

가) 관리과제 4-1. 연구인력 확충 체계 구축

① 평가 종합

- 연구실적물 인정기준 확대, 외부 심사위원 위촉 기준 강화 등 신규 임용제도를 개선하였으며, 학과별 특성에 맞춘 맞춤형 채용공고 및 온라인 공고 다각화를 통해 지원자 풀의 양적·질적 확대를 도모하였음. 실제로 해외 홍보 강화 결과 지원자 수가 51.6% 증가하였고 해외박사 출신 지원자도 크게 증가하였음.
- 의원면직, 재학생 수 증가 등 비정기적 요인으로 교원 확충 예측이 어려운 상황에서도, 학과별 수요 기반의 전략적 교원 충원을 통해 전임교원 확보율을 80.5%로 안정적으로 유지하였으며, 지방거점 5개 국립대 대비 5% 이상 높은 확보율을 유지하고 있음.

② 우수한 점

- 연구실적 인정 기간을 “최근 3년 이내”에서 “최근 5년 이내”로 확대하여 다양한 연구 성과를 반영하고 우수 인재의 지원 기회를 넓힌 점이 우수함.
- 외부 심사의 공정성과 투명성 제고를 위해 기피·제척·회피 제도를 신설하고 위촉 기준을 명확히 규정한 점이 긍정적임.
- 해외 플랫폼을 활용한 채용 홍보를 확대하여 글로벌 수준의 교원 확보 기반을 강화하고 대학의 국제화 역량을 증진하였음.

③ 미흡한 점 및 보완할 점

- 해외 대학 박사학위 소지자 수가 전년 대비 15.9% 증가(138명→160명)하며 국제적 교육·연구체계 구축을 위한 기반은 강화되고 있으나, 이에 상응하는 국제 공동연구 활성화를 위해서는 특화 연구센터 운영을 지원할 연구공간·연구기자재 등 재정적 보완이 필요함.
- 대학이 지향하는 연구중심대학으로 도약하기 위해서는, 특정 연구분야를 전략적으로 육성하고 외국 대학과의 교류·우수교원 영입을 보다 적극적으로 추진할 필요가 있음.

나) 관리과제 4-2. 연구 후속세대 육성 노력

① 평가 종합

- 연구 후속세대 육성을 위해 학부생 대상 RISE 교과목을 운영·지원하여 대학원 석·박사 진학을 유도하고 대학의 연구역량 강화를 도모하고 있음.
- 학문 후속세대가 질적으로 우수한 교육을 받을 수 있도록 대학원생 논문게재 지원, 학습지원 멘토링, 우수학술지 게재 멘토링, 영어논문작성법 등 세부 연구지원 프로그램을 다양하게 운영하고 있음.
- 개발·운영 중인 RISE 교과목에 대해 관리시스템을 구축하고 강의평가 및 운영성과 보

고를 정례화하여 환류함으로써 시스템 운영의 효율성을 제고하였음.

② 우수한 점

- 지난 3년간 교과목 수, 참여 학생 수, 학생 참가 게재논문 수가 대폭 증가하였으며, 후속세대 육성지수를 목표 대비 197% 초과 달성함.
- 참여 이수율 제고 및 4학년 참여 확대를 기반으로, 프로그램의 목적에 부합하는 대학원 진학 활성화 효과가 강화되었음.
- 우수 연구인력 확보 및 글로벌 경쟁력 제고를 위해 외국의 특화 지역·대학 방문과 교류를 추진하여 국제적 연구 네트워크를 구축함.

③ 미흡한 점 및 보완할 점

- 연구중심대학으로의 도약을 위해, 학문 후속세대 확보를 위한 연차별 계획 고도화와 예산 기반의 실질적 지원 강화가 필요함.
- RISE 교과목 운영을 통해 자대생 대학원 진학률이 증가하고 있으나, 교수 대비 대학원생 비율이 여전히 높지 않아 연구력 강화 측면에서 외국인 대학원생 유치 및 박사후연구원 지원 프로그램을 보다 강화할 필요가 있음.

2) 성과목표 5. 질적성장을 위한 융복합기반 연구지원 체계 고도화

<표 15> 성과목표 5. 질적성장을 위한 융복합기반 연구지원 체계 고도화 평가 결과

성과목표	관리과제	성과지표 및 과제지표	배점	점수	달성도
5. 질적 성장을 위한 융복합기반 연구지원 체계 고도화	5-1. 연구지원체계 강화	성과지표 5-1-① 국제전문학술지 논문 게재 실적	3.0	2.550	85.00
		과제지표 5-1-㉔ 교내 연구지원액	2.0	1.520	76.00
		성과지표 5-1-② 인용 영향력 지수	4.0	3.400	85.00
		과제지표 5-1-㉓ 전일제 대학원생 운영 LAB수(개)	1.0	0.800	80.00
		과제지표 5-1-㉕ 연구윤리 행정지원 체계 구축 및 운영	1.0	0.800	80.00
	5-2. 연구 특성화 사업 추진	성과지표 5-2-① 집단연구 활성화지원사업 추진실적(정성)	3.0	2.400	80.00
	5-3. 글로벌 학술·연구 교류활동 확대	과제지표 5-3-㉗ 글로벌 학술·연구 참여 지표	2.0	1.920	96.00
		과제지표 5-3-㉘ 연구성과 분석 및 글로벌 확산(정성)	1.0	0.600	60.00
	소계			16.0	13.990

<표 16> 성과목표 5의 정량 성과지표 목표치 및 실적값(2020-24년도)

성과지표	구분	2020년도	2021년도	2022년도	2023년도	2024년도
국제전문학술지 논문게재 실적	실적값/목표치	-	0.627/0.565	0.600/0.570	0.580/0.575	0.580/0.580
	달성수준(%)	-	110.9	105.3	100.9	100
인용 영향력 지수	실적값/목표치	-	0.90/0.86	0.93/0.88	0.94/0.90	0.94/0.92
	달성수준(%)	-	104.7	105.7	104.4	102.2

가) 관리과제 5-1. 연구지원체계 강화

① 평가 종합

- 세계적 수준의 기초·원천기술 확보와 연구 성과 제고를 위해 연구 특성화 전략을 추진하고, 지속가능한 연구 환경 조성을 위한 연구지원 체계를 고도화하고자 함.
- 연구소 중심의 집단연구 지원체계 구축과 글로벌 학술·연구 교류 활성화를 통해 시그니처 연구소가 육성될 수 있도록 운영하고 있음.
- 안정적인 연구성과 창출을 위해 전일제 석·박사 대학원생 운영 LAB 수를 성과 목표로 설정하여 운영하고 있으며, 지난 3년간 LAB 수가 44→56→72개실로 지속적으로 증가하였고, 자대생 진학비율도 71%→77%→90%로 안정적인 상승 추세를 보이고 있음.

② 우수한 점

- 신입교원 연구환경 조성사업과 연구과제 지원사업을 통합하여 신진 연구자의 임용 연차별 지원을 세분화하고 지원 규모를 확대함으로써, 해당 연구 분야에 조기 정착할 수 있는 제도를 개선·운영하고 있음. 전년 대비 연구지원금 규모가 19.1% 증가하고, 고가 기자재 구축 역시 69.3% 확대됨.
- 연구의 질적 성장을 확인할 수 있는 인용영향력(CNCI) 지수가 3년간 0.93→0.94→0.94를 유지하였고, 목표 대비 102.2%를 달성함. 이는 연구소 중심의 집단연구체제가 구축·안정화되면서 연구 성과가 지속적으로 창출되고 있음을 반영함.
- 전임교원 1인당 국제연구논문(SCI/SCOPUS) 게재 실적이 전년도와 동일한 0.58을 유지하였으며, 전국 국공립대 평균(0.42)보다 높은 수준임. 또한 국제전문학술지 상위 25% 논문에 대해 10.28억 원의 인센티브를 지급하여 연구의 질적 향상을 적극적으로 지원하고 있음.

③ 미흡한 점 및 보완할 점

- 연구중심대학으로 도약하기 위해 RISE 교과목 개설, 대학원생 확보, 신진·중견연구자 지원 등 다양한 연구활성화 프로그램을 추진하고 있으나, 단기간에 성과 창출이 가능한 연구교수·PostDoc 인력 지원을 보다 집중할 필요가 있음.
- 특화 연구분야에 대한 인센티브 강화 및 질적 성장 유도 전략은 긍정적이거나, 상대적으로 소외되는 학문분야에 대한 보완 대책이 필요하며, 학문 균형 발전을 위한 제도·운영 방안을 보고서에 보다 구체적으로 제시할 필요가 있음.

나) 관리과제 5-2. 연구 특성화 사업 추진

① 평가 종합

- 우수 연구소 중심의 집단연구 지원사업 운영을 통해 집단연구 활성화, 대형과제 수주 촉진, 연구 성과의 질적 향상을 도모하고 있으며, 시그니처 연구소 지정을 통해 지속

가능한 집단연구 체계를 구축하고자 함.

- 집단연구 지원사업의 규정 및 운영지침을 마련하여 체계적인 집단연구 플랫폼을 구축하였으며, 연구소를 등급별로 평가·차등 지원함으로써 세계 수준의 연구경쟁력을 갖춘 특성화 연구소를 육성하고 활성화하고자 함.

② 우수한 점

- 집단연구 활성화를 위해 기획단 운영, 수주지원, 연구소 평가, 지원사업 운영, 학생연구단 지원 등을 수행하였으며, 1기 우수연구소 10개소는 66.3억 원의 외부 연구비를 수주하였고, 2기 10개 연구소 지정 후 연구중점교수 79명과 집단연구과제비 10.4억 원을 지원하여 집단연구 활성화를 추진하고 있음. 학생연구단 참여만족도는 4.8/5로 높은 수준임.
- 집단연구혁신기획단 가동을 통해 대학 비전에 부합하는 연구정책 수립 및 학문 간 융합연구 활성화를 위한 실태관리가 체계적으로 이루어지고 있음.

③ 미흡한 점 및 보완할 점

- 학교 특화 연구센터의 대형과제 수주 실적을 더욱 확대할 필요가 있으며, 이를 위해 지역전략산업 및 산학협력과 연계한 선택과 집중 전략 및 재원 투자가 요구됨.
- 특화연구센터 운영과 집단연구 활성화를 위해, 로드맵에 따라 HCI급 우수 교수 스카우트 추진이 필요함.

다) 관리과제 5-3. 글로벌 학술·연구 교류활동 확대

① 평가 종합

- 국제협력 활동에 대한 다양한 지원을 바탕으로, 우수한 국제협력 논문 성과로 이어질 수 있는 체계를 구축해 나가고 있는 점은 바람직하며, 성과지표 또한 단순 활동보다 논문 등 실질적 성과에 비중을 두고 도전적 목표를 설정·달성한 점이 우수함.
- 연구성과를 분석할 수 있는 시스템을 구축하여 장기적으로 글로벌 협력의 질을 제고할 기반을 마련하고자 한 점은 긍정적이거나, 해당 시스템의 구축 연도가 2025년으로 되어 있어 2024년 평가에 즉각적으로 반영하기 어려웠고, 활용된 성과가 없다는 점은 아쉬움으로 남음.

② 우수한 점

- 국제협력 활동에 대한 다양한 지원을 통해 실제 국제협력 논문 성과가 우수하게 나타났으며, 도전적인 목표치 역시 달성하였음.
- 연구실적 분석 시스템 마련을 위한 노력을 기울이고, 연구 성과 관련 지표를 신규 개발함으로써 우수 성과에 대한 홍보 효과도 제고하고 있음.

③ 미흡한 점 및 보완할 점

- 단순한 양적 성과보다 질적 우수성 또는 사회·경제적 파급효과가 높은 국제협력 연구 성과를 창출할 수 있도록, 국제협력 논문의 질적 수준을 파악·제고할 수 있는 성과지표 개발이 필요함.
- 연구성과 시스템이 아직 구축되지 않아 2024년 실적으로 인정하기 어려운 만큼, 2025년 성과지표에서는 해당 시스템 활용 성과를 명확히 제시할 필요가 있음.
- 연구성과 및 평가 관련 규정이 일부 개정되었으나, 그 개정 방향이 질적 수준 제고, 연구데이터 분석, 홍보 확산과의 연계성을 강화하려는 것인지 명확하지 않으므로, 이러한 요소들이 유기적으로 연계될 수 있는 체계를 마련하고 성과지표로 개발·제시할 필요가 있음.

3) 성과목표 6. 지역산업을 선도하는 산학협력 체계 구축

<표 17> 성과목표 6. 지역산업을 선도하는 산학협력 체계 구축 평가 결과

성과목표	관리과제	성과지표 및 과제지표	배점	점수	달성도
6.지역산업을 선도하는 산학협력체계 구축	6-1. 관·산·학 협력체계 활성화	성과지표 6-1-① 산학협력체계 구축·운영 실적(정성)	3.0	3.000	100.00
		성과지표 6-1-② 교외 연구비 확충	3.0	2.700	90.00
	6-2. 기술이전 및 사업화 강화	성과지표 6-2-① 기술이전 및 사업화 지수	3.0	2.550	85.00
		과제지표 6-2-㉠ 전임교원 1인당 기술이전 수입액	1.0	0.640	64.00
		과제지표 6-2-㉡ 전임교원 1인당 특허출원 건수	1.0	0.760	76.00
		과제지표 6-2-㉢ 전임교원 1인당 특허등록 건수	1.0	0.640	64.00
	소계			12.0	10.290

<표 18> 성과목표 6의 정량 성과지표 목표치 및 실적값(2020-24년도)

성과지표	구분	2020년도	2021년도	2022년도	2023년도	2024년도
교외 연구비 확충 지원	실적값/목표치	49,393/ 59,300	53,691/ 54,233	68,317/ 59,602	78,922/ 65,562	83,060/ 79,401
	달성수준(%)	-	99.0	114.6	120.4	104.6
기술이전 및 사업화 지수	실적값/목표치	0.060/ 0.073	0.108/ 0.064	0.156/ 0.104	0.183/ 0.117	0.120/ 0.130
	달성수준(%)	82.1	169.8	150.0	156.4	92.3

가) 관리과제 6-1. 관·산·학 협력체계 활성화

① 평가 종합

- 다양한 산학협력 활동이 실제로 발전기금 모집, 유료 가족회사 체계 마련 등 대학 수입과 연계되는 성과로 이어지고 있다는 점에서 우수함.
- 이러한 활동을 포괄하는 지표 체계를 구성하고 있으나, 교외 연구비 수준 등 일부 지표의 목표치가 다소 도전성이 부족하고, 질적 성과나 산학협력 대상의 협력도를 한층 높일 수 있는 체계 마련이 충분히 이루어지지 못한 점은 아쉬움.

② 우수한 점

- 다양한 산·학·연 협력 활동을 추진함과 동시에 발전기금 모집, 유료 가족회사, 유료 교육 등 다양한 방식으로 재정 확보 성과를 거두었다는 점이 우수함.
- 산학협력 활동에 대한 만족도 조사 결과를 환류하여 실적 개선에 활용하고 있음.
- 교외 연구비 확충을 위한 목표치를 국내 거점대 평균 수준으로 상향 조정하고 이를 달성한 점이 우수하며, 이를 뒷받침하기 위한 다각적 연구지원·기획지원 제도와 투자도 시행하고 있음.

③ 미흡한 점 및 보완할 점

- 산학협력 대상인 기업 등 이해관계자의 만족도에 대한 구체적 결과가 부재하여, 협력 수준을 높이기 위한 진단·관리 노력이 충분히 드러나지 않음. 향후 이해관계자 만족도를 명시적 성과지표로 제시·관리하는 체계 마련이 필요함.
- 교외 연구비 지표의 경우, 기존 교외 연구비 규모 대비 도전적 목표로 보기 어려운 측면이 있으므로, 목표치 상향과 함께 단순 연구비 규모가 아니라 지역 산업 연계도, 기업 성장 기여도 등 질적 성과를 측정하는 지표를 발굴·관리할 필요가 있음.

나) 관리과제 6-2. 기술이전 및 사업화 강화

① 평가 종합

- 기술이전·사업화 강화를 위해 관련 플랫폼과 지원제도를 구축하고, 도전적 목표치를 설정하고자 한 노력과 일부 목표 달성 성과는 인정됨.
- 다만 과정지표 성격이 강한 특허출원 지표를 제외하면 대부분의 목표치를 달성하지 못하였으며, 기술사업화가 지역사회에 미치는 기여도나 질적 우수성을 보여줄 수 있는 지표가 부재하다는 점은 아쉬움.

② 우수한 점

- 기술이전 및 사업화를 위한 다양한 플랫폼과 지원제도를 마련하고, 도전적 목표치 설정을 위해 노력한 점이 두드러짐.
- 특허출원 실적이 상승하였고, 목표를 초과 달성한 점은 명확함.

③ 미흡한 점 및 보완할 점

- 기술이전 건수·수입액 등 주요 실적이 목표에 미달하였으며, 특히 기술이전 수입액 미달 정도가 큰 편임.
- 목표치를 상향 조정한 점은 인정되나, 자체 상향 목표라는 점을 고려할 때 ‘매우 도전적’이라 보기에는 근거가 부족함.
- 다만 기업 경영·R&D 환경 악화는 외부 요인으로 인정됨.
- 국가연구개발사업 등을 통한 외부 자원 확보의 중요성이 커지고 있으므로, 개발기술 자체의 가치 제고와 지역 기업 수요 기반의 전략 강화가 필요함.
- IP 성과 중 핵심지표인 특허등록 실적이 목표 대비 12% 이상 미달하여, 이를 개선하기 위한 노력이 필요함.
- 특허출원 건수만 목표 달성하였으나, 해당 성과가 높은 수준이라는 근거는 부족하며, 단지 IP 창출 노력 정도만 제시되고 있어 비교·평가가 어렵다는 한계가 있음.
- 나아가 대학 차원의 특허·기술이전 성과 제고를 넘어, 창업·기업 성장 등 실제 사업화 성과를 지역 기업과 연계하여 강화하는 방안을 검토할 필요가 있으며, 이러한 성과를 새로운 지표로 개발해 관리하는 체계 마련이 필요함.

다. 영역 3. 지역 사회에 기여하는 지식창출 플랫폼 구축

1) 성과목표 7. 사회기여 통합체계 구축

<표 19> 성과목표 7. 사회기여 통합체계 구축 평가 결과

성과목표	관리과제	성과지표 및 과제지표	배점	점수	달성도
7. 사회기여 통합체계 구축	7-1. 창의적 사회공헌형 리더 양성	과제지표 7-1-㉔ 학생주도 사회공헌 실천 실적(정성)	2.0	1.920	96.00
	7-2. 사회공헌 인프라 구축 및 네트워크 강화	성과지표 7-2-① 공유와 협력을 통한 사회봉사 추진 실적(정성)	3.0	2.400	80.00
	7-3. 사회공헌 문화 확산 기여				
소계			5.0	4.320	86.40

가) 관리과제 7-1. 창의적 사회공헌형 리더 양성

① 평가 종합

- 학생주도의 사회공헌 실천이라는 목표를 달성하기 위해 공모전, 사회공헌단, 봉사단을 구성·운영하고 있으며, 학생들이 스스로 지역사회 문제를 인식하고 자율적 기획 역량을 바탕으로 아이디어를 실현해 볼 수 있는 기회를 제공하고 있음.
- 학생들이 학교에서 배운 지식·기술·재능을 사회에 나누어 보는 경험을 통해 사회공헌형 리더로 성장할 수 있는 기반을 마련하고 있음.

② 우수한 점

- 학생들이 스스로 봉사활동을 기획·운영한 경험을 통해 리더십과 협업 능력을 향상시키고, 이를 바탕으로 교내·지역사회 연계 사회공헌 문화를 정착시키는 데 기여한 것으로 보임.
- 사회공헌 활동과 연계한 교과과정을 운영함으로써, 해당 교과목과 연계한 지역기관 수가 전년 대비 크게 증가하였음.
- 학생 봉사활동의 유형을 국내·국외로 다양화하여 프로그램 접근성을 높이고, 사전교육을 강화함으로써 봉사활동 참여 학생들의 만족도가 높게 나타남.

③ 미흡한 점 및 보완할 점

- 학생 참여 봉사 프로그램의 다양성은 확보되어 있으나, 서비스러닝과 같이 지식기반형 사회공헌 프로그램은 상대적으로 부족해 보임. 이러한 프로그램 개발·운영에 교원의 관심을 유도하기 위해서는 서비스러닝 교과목 운영 교원 대상 인센티브 마련이 필요함.
- ‘착한지식 프로젝트’ 공모전을 통해 발굴된 사회공헌 프로그램이 일회성에 그치지 않고 지속적으로 운영될 수 있도록 대학의 지원·관리 체계가 필요함. 특히 인천대만의 독창적 사회공헌 프로그램이 있는 경우 중장기적 관리 노력이 요구됨.
- 사회공헌 프로그램에 적극 참여한 학생들이 졸업 후 진로·사회 진출 과정에서 활용할 수 있도록, 사회봉사 관련 인증 제도 도입 등을 검토할 필요가 있음.

나) 관리과제 7-2. 사회공헌 인프라 구축 및 네트워크 강화/

관리과제 7-3. 사회공헌 문화 확산 기여

① 평가 종합

- 사회공헌 활동의 효율적 관리를 위해 사회봉사센터를 운영하고 있으며, 이를 통해 인천대의 사회공헌 활동 내용을 담은 연차보고서를 발간함으로써 사회공헌 활동의 체계성과 전문성을 제고한 것으로 보임.

- 대학의 사회공헌활동 실적을 효과적으로 관리하기 위해 통합정보시스템 인프라를 구축하여 운영하고 있음.
- 사회공헌 활동 사례집 발간, SNS 및 유튜브를 통한 봉사활동 숏츠·영상 게시 등을 통해 교내·지역사회로의 사회공헌 문화 확산 노력을 수행하였음.

② 우수한 점

- 해외 기관과의 협약을 통해 사회공헌 활동의 활동 영역을 해외로 확대하였으며, 정기적인 만족도 조사를 통해 피드백 기반의 사회공헌 프로그램을 추진함으로써 봉사활동의 질적 신뢰도를 높인 것으로 보임.
- 교수·교직원·학생이 함께 참여하는 해양 플로깅 프로그램은 대학과 지역사회를 연계하고 지역 환경문제 해결에 기여할 수 있는 인천대 고유의 차별화된 사회공헌 프로그램으로 발전할 잠재력이 있음.
- 사회공헌 활동을 단순 봉사에서 벗어나 교육-참여-인증-확산 구조로 설계하여 통합형 사회공헌 운영모델을 구축하고자 한 점이 우수함.

③ 미흡한 점 및 보완할 점

- 지역 밀착형 사회공헌 프로그램은 교수·학생·직원뿐 아니라 졸업생까지 함께 참여하는 공동 프로그램으로 확대할 필요가 있음.
- 교원·학생·교직원이 다양하게 사회공헌 활동에 참여할 수 있도록, 사회봉사 관련 교내 시스템을 사회봉사센터 중심으로 통합 구축하는 방안을 검토할 필요가 있음.
- 사회공헌 활동에 대한 대학의 관심과 지속성을 확인하기 위해, 관련 예산 편성 내역을 보고서에 제시할 필요가 있음.

2) 성과목표 8. 지역·국가·글로벌 기여사업 추진

<표 20> 성과목표 8. 지역·국가·글로벌 기여사업 추진 평가 결과

성과목표	관리과제	성과지표 및 과제지표	배점	점수	달성도
8. 지역국가·글로벌 기여사업 추진	8-1. 지역 사회 기여사업 추진	과제지표 8-1-㉓ 지역동행플랫폼 사업 추진실적(정성)	1.0	0.800	80.00
	8-2. 지역사회 지식 나눔사업 추진	성과지표 8-1-㉑ 지역사회 공헌사업 운영실적	3.0	2.700	90.00
	8-3. 국내외 교류 협력 추진	과제지표 8-3-㉓ 국내외 기여사업 추진 실적(정성)	1.0	0.800	80.00
소계			5.0	4.300	86.00

<표 21> 성과목표 8의 정량 성과지표 목표치 및 실적값(2020-24년도)

성과지표	구분	2020년도	2021년도	2022년도	2023년도	2024년도
지역사회 공헌사업 운영 실적	실적값/목표치	4,674/ 4,306	9,182/ 4,907	12,545/ 5,152	16,494/ 5,409	20,300/ 13,038
	달성수준(%)	108.4	187.1	243.5	304.9	155.7

가) 관리과제 8-1. 지역 사회기여사업 추진/

나) 관리과제 8-2. 지역사회 지식 나눔 사업 추진

① 평가 종합

- 지역동행플랫폼은 대학의 지역연계사업을 총괄하는 운영 기구로서, 자체사업·지역연계사업·수요조사사업·성과보고사업으로 구분하여 체계적으로 운영되고 있는 것으로 보임.
- 평생교육 트라이버시티는 지역대학의 평생교육 기능을 강화하고 지역주민의 자기계발과 직업역량을 지원함으로써, 대학의 지역사회적 가치 제고에 기여하고 있음.
- 지역사회 지식 나눔사업은 인문학 강좌를 통해 지역주민의 소양 증진과 지역사회와의 유대 형성에 의미 있게 기여한 것으로 보임.
- 지역 과학교육 프로그램은 자유학기제·고교학점제 등 중등 교육 정책과 연계하여, 대학의 전문성과 콘텐츠를 교육 현장과 공유·확산함으로써 중등 교육의 내실화에 기여하고 있음.

② 우수한 점

- 지역동행플랫폼은 콘퍼런스·토론회·연구활동·정책제안 등으로 연계되는 구조를 갖추고 있으며, 활동 결과를 보고서를 통해 제시함으로써 대학-지역 협력 인프라 구축에 기여하고 있음.
- 트라이버시티 프로그램은 통합사이트 기반 운영과 회원 대상 온라인 특강·맞춤형 교육 과정 개설을 통해 전년 대비 수강생 증가라는 성과를 달성하였음.
- 지역학 전문 학술지 인천학연구를 지속적으로 발간하여 지역학 분야의 학문 교류와 연구 활성화를 지원하고 있음.
- INU GB 프로그램은 대학의 고전 기반 교육모델을 지역 고등학교에 적용하여, 고등학생의 인문학적 소양과 사고력 증진에 기여한 것으로 보임.

③ 미흡한 점 및 보완할 점

- 지역동행플랫폼의 거버넌스 구조와 기능을 실질적인 지역연계 총괄기구로 확립하기 위해, 대학 차원의 예산지원 내역을 보고서에 보다 명확히 제시할 필요가 있음.
- 다른 대학·자치단체들도 유사한 평생교육 프로그램을 운영하고 있는 점을 고려할 때, 트라이버시티가 지속가능한 경쟁력을 확보하기 위해서는 인천대만의 차별화된 프로그램 개발·운영이 필요함.
- 특히 지역사회 지식 나눔사업의 경우, 일반 인문학 프로그램과의 차별성을 강화하기 위해 인천학연구의 학술성과 연계한 인문학 강좌를 확대할 필요가 있음.
- 성과지표와 관련된 보고서 작성 시, 실적 산정에 포함되는 프로그램과 포함되지 않는 프로그램을 명확히 구분하여 기술하는 것이 필요함.

다) 관리과제 8-3. 국내외 교류 협력 추진

① 평가 종합

- 차이나 프로젝트는 인문한국플러스 사업을 통해 지역 특성과 대학의 강점 분야를 연계하여 인천의 지속가능한 성장동력을 모색하고, 대중국 교류 비즈니스 플랫폼의 역할을 수행하고 있음.
- 인천의 지정학적 이점을 활용하여 남북교류에 유리한 지역 특성을 살리고, 통일 교육을 대학의 특성화 분야로 설정하여 통일통합연구원을 종합학술기관으로 구축하기 위한 다양한 교류·협력 사업을 추진하고 있음.

② 우수한 점

- 교육부 학술연구지원사업 우수성과 50선에 중국학술원의 사업 2건이 선정되어, 중국학술원의 학문적 우수성이 입증됨.
- 통일통합연구원을 중심으로 국제포럼 ‘아시아경제공동체포럼(AECF)’을 공동 주최하여 한반도 정세 관련 토론회를 개최하고, 중국 산둥대학교와 협력 협약을 체결함으로써 동북아 평화·협력 연구에 관한 글로벌 역량을 강화한 것으로 보임.
- 국제개발협력 사업은 ODA 교육·설명회·홍보·컨설팅 등 다양한 사업을 균형 있게 추진하였으며, 사업 달성도와 참여자 만족도가 모두 높은 수준을 보이고 있음.

③ 미흡한 점 및 보완할 점

- 차이나 프로젝트의 성공을 위해서는 학술 활동-정책 개발-지역사회 환류로 이어지는 구조 속에서 세부 프로그램을 체계적으로 운영·관리하는 노력이 필요함.
- 향후 인천대가 통일 대비 및 통일 연구의 중심지로서 의미 있는 역할을 수행하기 위해서는, 인천 지역 특성을 반영한 통일 주제·소재 발굴을 통해 통일 특성화 학술기관으로서의 전문성과 신뢰성을 축적해 나갈 필요가 있음.
- 국제교육사자격센터에서 운영 중인 교과 연계형 매트릭스 교육과정(나노디그리)은 수강생 수가 전년 대비 감소하고 있어, 이에 대한 원인 분석 및 보완책 마련이 필요함.

라. 영역 4. 거점 국립대학 법인다운 운영체계 구축

1) 성과목표 9. 지속가능 발전을 위한 대학운영 체계 내실화

<표 22> 성과목표 9. 지속가능 발전을 위한 대학운영 체계 내실화 평가 결과

성과목표	관리과제	성과지표 및 과제지표	배점	점수	달성도
9. 지속가능 발전을 위한 대학운영 체계 내실화	9-1. 법인체계 정립을 위한 제도 개선	과제지표 9-1-㉔ 법인화체계 내 실화 노력(정성)	2.0	1.600	80.00
	9-2. 대학운영체계 개선 노력	성과지표 9-2-① 운영체계 개선 노력(정성)	3.0	2.400	80.00
		과제지표 9-2-㉕ INU 정보화 서 비스 체계 고도화 실적(정성)	1.0	0.800	80.00
		과제지표 9-2-㉖ 대학 기본역량 향상 노력도(정성)	1.0	0.760	76.00
소계			7.0	5.560	79.42

가) 관리과제 9-1. 법인체계 정립을 위한 제도 개선

① 평가 종합

- 관리과제 9-1은 인천대학교가 국립대학법인으로서 제도적 정착을 도모하고, 중장기 성과관리 및 평가체계를 정비하는 것을 주요 목표로 하고 있음. 이를 위해 교내 성과평가제도 개선, 투명하고 청렴한 법인대학 구현, 법률지원체계 구축 및 규정류 정비 등 법인체계 내실화를 위한 노력을 지속하고 있음.
- 학문분야 MBO 성과관리체제로의 전환을 통해 학문분야 발전과 대학운영 성과 향상을 동시에 도모하고 있음.
- 대학의 전략적 목표와 연계한 행정부서 성과관리 체계를 강화하기 위해, 부서별 성과를 객관적으로 평가하고 그 결과를 환류하는 부서 성과평가 제도가 체계적으로 운영되고 있음.
- 다만 성과 측정이 제도 정비 수준에 머무르고 있어, 구성원 참여 확대, 성과지표 실효성 검증, 환류 메커니즘 강화 측면에서는 보완이 필요함.

② 우수한 점

- 학과·단과대학·대학원별 특수성을 고려한 평가지표를 도입하고, 외부 평가지표 평가방법 개편 및 목표관리 도입을 통해 성과지향성을 강화한 점이 우수함.
- 행정부서 성과관리 체계는 성과관리·적극행정·환류강화 목표에 부합하도록 평가내용·절차·활용 등이 체계적으로 설계되어 있음.
- 대학발전계획과 연계한 성과지표 관리 및 데이터 기반 운영지원 시스템 구축을 지향하여 미래지향적 대학운영 모델을 모색한 점은 긍정적임.

③ 미흡한 점 및 보완할 점

- 현재 성과지표는 제도 구축 및 활동 건수 등 산출(Output) 지표 중심이며, 정책효과나 실질적 성과(Outcome)를 반영하는 지표는 다소 부족함. 향후에는 구성원 만족도 변화, 행정 효율성 개선 정도, 자율적 재원확보 확대율, 교육·연구 성과와의 연계성 등 질적 지표를 포함하는 방향을 고려할 필요가 있음.
- 부서성과평가는 양적 지표 중심 경향이 있어, 부서 간 협업을 통한 시너지 창출을 위해 부서 간 네트워킹 및 협업을 평가할 수 있는 요소를 반영하는 것이 필요함.
- 학과·단과대학·대학원 평가에서 내부기여도를 반영하고 MBO 성과관리체제를 구축하였으나, 이를 효과적으로 추진하기 위해서는 목표합의제 운영의 공정성·객관성을 확보하고, MBO 세부 절차·방법을 정교화할 필요가 있음. 또한 평가 결과에 대한 실질적 재정·인사 인센티브 부여가 필요하며, 평가 결과가 미흡한 부서·단위를 대상으로는 컨설팅·교육·연수 등을 제공하여 개선과 성장을 촉진할 필요가 있음.

나) 관리과제 9-2. 대학운영체계 개선 노력

① 평가 종합

- 고등교육 환경 변화와 대내외 주요 현안 대응을 위한 조직 운영 및 정원 관리, 대학운영 목표 달성을 위한 성과점검·환류체계는 전반적으로 평이한 수준이며, 국립대학법인으로서 조직운영 관리를 위한 혁신적·선도적 제도 및 과제 도입 활성화가 필요함.
- 행정역량 전문성 강화를 위한 제도적 노력, IR 기반 성과관리시스템 구축 노력은 양호하나, 실질적 추진 및 성과 창출을 위해 구체적인 실행전략과 가이드라인 마련이 필요함.
- 대학운영 목표 달성을 위한 성과점검 및 환류체계에 있어 행정적 실적 중심 모니터링 뿐 아니라, 중장기발전계획의 영역별 추진 성과(outcomes)를 종합적으로 점검하여 전략적 의사결정을 지원하는 성과관리 거버넌스(예: 대학혁신위원회)의 실효성을 강화할 필요가 있음.

② 우수한 점

- 행정역량 전문성 강화를 위해 직원 직군제 운영, 팀·과장 리더십 역량진단 등을 통한 조직 리더십 강화 노력이 선도적임.
- 통합정보시스템·STARinU 등 학내 시스템과 자동 연동되는 구조 구축, 시각화 기반 분석 환경 구현, 다차원 분석 기반 의사결정 지원 등 IR 기반 성과관리시스템 구축 노력이 돋보임.
- 직원 제안제도(INU Dream Challenger) 정례화, 협업마일리지 제도 도입 등을 통해 협업·참여형 조직문화 정착을 시도함.
- 실내 무선 네트워크, INU 통합정보시스템, 통합데이터센터 구축, ISMS 인증 유지, 사이버 위협 대응 등 디지털 행정·교육 환경을 강화함.

③ 미흡한 점 및 보완할 점

- 성과가 주로 조직 신설 건수, 보고회 개최, 교육훈련 횟수, 시스템 구축 여부 등 산출(Output) 중심으로 제시되고 있어, 교육·연구 성과 향상, 구성원 만족도, 업무 효율성 개선 등 성과(Outcome) 지표 반영이 필요함.
- ESG 경영은 계획·이벤트 중심으로 제시되었으나, 에너지 절감, 탄소중립, 사회적 책임 활동 등 정량적 성과 제시가 부족하여 지속가능성 측면에서 보완이 필요함.
- RISE 사업단 내 RISE 전략팀과 대학의 총괄 성과관리 조직 간 유기적 협력체계 강화가 필요함.
- 대학운영 목표 달성을 위한 성과점검·환류체계에서 행정 실적 중심 모니터링을 넘어, 대학 전체 차원의 총괄 성과 관리에 역량을 집중할 필요가 있음. 이를 위해 성과기반 전략적 의사결정을 지원하는 성과관리 거버넌스 고도화가 요구되며, 이를 통해 최고 의사결정자의 지속적 관심을 유도하고 거시적 혁신과제 추진 동력을 확보할 필요가 있음.
- 행정역량 전문성 강화를 위한 직원 대상 프로그램 외에도, 본부 보직자의 전문적 행정역량 강화를 위한 프로그램 마련이 필요함.

2) 성과목표 10. 대학 발전 자원 확충 및 교육·연구 인프라 구축

<표 23> 성과목표 10. 대학 발전 자원 확충 및 교육·연구 인프라 구축 평가 결과

성과목표	관리과제	성과지표 및 과제지표	배점	점수	달성도
10. 대학 발전 자원 확충 및 교육·연 구 인프라 구축	10-1. 국고 출연금 안정적 확보	성과지표 10-1-① 교육비 환원율	3.0	2.880	96.00
	10-2. 산학협력지원금 확보 추진	-			
	10-3. 자체지원 확충 노력	과제지표 10-3-㉔ 발전기금 확보 비율(%)	1.0	0.768	76.80
	10-4. 교육·연구 시설 확충	성과지표 10-4-① 교육·연구여건 개선 노력(정성)	4.0	3.200	80.00
소계			8.0	6.848	85.60

<표 24> 성과목표 10의 정량 성과지표 목표치 및 실적값(2020-24년도)

성과지표	구분	2020년도	2021년도	2022년도	2023년도	2024년도
교육비 환원율	실적값/목표치	349.7/337.8	371.6/353.2	422.3/356.7	454.9/360.3	461.3/460.0
	달성수준(%)	103.5	105.2	118.4	126.3	100.3

가) 관리과제 10-1. 국고 출연금 안정적 확보/

관리과제 10-2. 산학협력지원금 확보 추진

① 평가 종합

- 실행과제 10-1-1 '국비 출연금 증액 확보'와 관련하여 전략적·전방위적 노력이 돋보임. 특히 거점국립대 학생 1인당 국비지원액 분석, 거점국립대 국비 증가율 분석, 교육부 국립대학 육성 예산 편성 추이 분석 등을 바탕으로 데이터 기반 출연금 증액 확보 논리를 체계적으로 개발한 점이 적절함.
- 아울러 인천대-서울대 출연금 비교를 통한 국비사업 다각화, 대학운영 성과와 국비사업 연계, 국비사업 운영성과 보고서 발간 등을 통해 국비 지원 효과를 입증하고 증액 성과로 연결시킨 점이 우수함.
- 실행과제 10-1-2의 국비 출연금 및 보조금 확대, 발전기금 유지, 교육비 환원을 제고, 학생 1인당 교육비 상승 등 전반적 실적은 양호함. 다만 산학협력단 회계 수익금 감소(약 75억 원)의 원인을 국가 연구개발 예산 축소로 분석하였으나, 산학협력단 회계 규모가 거점국립대 평균 대비 13.6%p 낮은 수준이라는 점을 고려하면, 급변하는 재정환경 속에서도 안정적 확보를 위한 효율적 대응 전략 마련이 필요함.

② 우수한 점

- 거점국립대 학생 1인당 국비지원액 분석, 국비 증가율 분석, 교육부 국립대학 육성 예산 편성 추이 분석 등을 통해 데이터 기반 국비 출연금 확보 논리를 체계적으로 개발한 점이 우수함.
- 대학운영 성과와 국비사업을 유기적으로 연계하고, 국비사업 운영성과 보고서를 발간하여 국비 지원 효과를 명확히 제시함으로써 증액 성과로 이어졌음.

③ 미흡한 점 및 보완할 점

- 출연금 규모, 교육비 환원을 달성 등 산출(Output) 중심 지표에 집중되어 있으므로, 국비사업이 학생 교육 질 개선, 연구 경쟁력 강화, 사회적 기여로 어떻게 연결되었는지 보여줄 Outcome 지표 개발이 필요함.
- 산학협력단 회계 교육비 편성 비율이 거점국립대 평균 대비 13.6%p 낮아, 안정적 교육비 확보를 위한 산학협력단 회계 기반 전략 마련이 요구됨.
- 성과중심 재정운용체계 구축을 위해 관련 위원회를 구성·운영하여 객관적 사업성과 점검과 실효성 있는 인센티브 제도 도입이 필요함.

나) 관리과제 10-3. 자체재원 확충 노력

① 평가 종합

- 법인회계 외부 의존도를 줄이고 자체재원을 확대하기 위한 전략적 노력을 적극적으로

추진하였음. 특히 발전기금 모금 확대를 핵심 과제로 설정하고, 기부자 맞춤형 예우 강화, 기업·동문 연계 확대, 소액 기부 참여문화 조성 등 다양한 전략을 병행하여 성과를 도출하였음.

- 발전기금 확보비율은 '21년 목표치 2.5%를 기준으로 매년 0.1%p 상향되어 '24년 목표치가 2.8%로 설정되었으나, 이 목표치는 최근의 평균 실적을 충분히 반영하지 못한 보수적 목표였음. 그 결과 달성도는 341.8%로 매우 높게 나타났으나, 이는 목표 설정의 도전성이 낮았던 데 따른 산출 결과로, 적극적 성과로 해석하기에는 한계가 있음.
- '24년 발전기금 총액 231억 원은 법인 3기(2021~2024) 기준 최고액이지만, 인천시 발전기금 220억 원을 제외한 순수 모금액은 약 11억 원 수준으로 타 거점국립대 대비 순수 기부금 실적은 낮은 수준임. 향후 인천시 기금 외 모금원 다각화를 위한 적극적 전략 마련이 필요함.
- 산학협력단 회계 수익금 감소에 대응하기 위해 인문·사회·예체능 등 사업 참여가 저조한 학문분야의 참여 확대를 위한 제도 마련이 요구되며, 사업 참여 편중 문제 해소가 필요함.

② 우수한 점

- 2024년 발전기금 확보비율은 9.57%로 목표치(2.8%)를 크게 상회하는 우수한 실적을 달성함.
- 금융기업과 연계하여 연평균 5억 원 이상 기부금 확보 계획을 수립하는 등 산업계와의 협력 기반을 강화함.

③ 미흡한 점 및 보완할 점

- 발전기금 목표치는 '21년 2.5%에서 '24년 2.8%로 소폭 상향되었으나, 최근 인천대의 평균 실적 수준을 충분히 반영하지 못한 보수적 목표 설정이었음. 이로 인해 달성률이 과도하게 높게 산출되는 구조적 한계가 나타났음.
- '24년 발전기금 총액 중 220억 원이 인천시 발전기금으로 구성되어 있어 실제 순수 모금 성과는 낮은 수준임. 이는 외부 특정 재원 의존도가 아직 높다는 사실을 보여주며, 향후 인천시 외 모금원을 확대하기 위한 적극적 전략이 요구됨.
- 특히, 단위기관 특성을 고려한 맞춤형 모금 컨설팅, 모금 담당자 전문성 강화 교육 및 네트워킹 프로그램 운영 등이 필요함.
- 국비 확보 성과에 비해 산학협력단 회계 규모는 여전히 부족함. 2024년 산학협력단 수익금은 전년 대비 약 75억 원 감소하였으며, 이는 국가 연구개발 예산 축소의 영향이 있으나, 산학협력단 회계 교육비 편성 비율이 거점국립대 평균보다 13.6%p 낮은 수준임.
- 따라서 산학협력단 회계 확대를 위한 전략적 개선이 필요하며, 사업 참여가 특정 학문 분야에 편중된 문제를 완화하고 인문·사회·예체능 등 비이공계 분야 연구자 참여를 확대할 제도적 장치 마련이 시급함.

다) 관리과제 10-4. 교육·연구 시설 확충

① 평가 종합

- 장서 및 학술정보 자원 확충, 학술정보자원 이용 및 연구지원 서비스 강화, 도서관 공간 활용 및 이용자 만족도 제고 등 학술정보 기반 조성 노력이 양호하며, 2025년 한국도서관상을 수상하는 등 객관적 성과를 인정받음.
- 바이오 컴플렉스관 준공으로 생명과학부가 이전하였고, 해당 공간을 바이오 계열 연구·교육·산학 활동 공간으로 활용함으로써 바이오 분야 연구·산학 수요 수용 능력 제고 및 공간 부족 문제 해소에 기여함.
- 신설 학과 수요와 노후 강의실 개선을 반영하여 스마트강의실을 추가 구축하는 등 수업환경의 표준화·현대화를 추진하였으며, 소극장 리뉴얼·기숙사 환경개선 등 학생 체감형 교육공간 투자가 확대됨.
- 공간비용채산제·공간바우처 운영, 2021~2023년 활용률 조사·재배치 등을 통해 한정된 교육공간의 효율성을 제고하였으며, 중대재해처벌법·산안법에 부합하는 안전보건체계를 구축하여 연구·실험 안전 리스크 관리 기반을 마련함.
- 사학진흥기금을 활용한 행복기숙사 건립사업을 통해 대학의 재정 부담 없이 학생 주거 안정성 및 정주형 교육여건 조성을 추진하였음.
- 다만, 향후에는 이러한 인프라 확충이 교육성과(수업 만족도, 학습 성취도), 연구성과(논문·과제 수주·기술이전), 산학·지역 파급효과로 어떻게 이어지는지 분석·관리하여 Outcome 중심 성과관리 체계로의 전환이 필요함.

② 우수한 점

- 학술정보 기반 조성 노력이 양호하며, 2025년 한국도서관상 수상 등 도서관 운영 성과가 객관적으로 인정됨.
- 바이오 컴플렉스관을 통해 생명과학부 교육·연구·산학 수요를 흡수하고 바이오 분야 특화 역량 강화 기반을 마련함.
- 학습공간의 디지털 전환을 실질적으로 추진하고, 소극장 리뉴얼·기숙사 환경개선 등 학생 체감형 공간 투자가 증가함.
- 공간비용채산제·공간바우처 운영, 활용률 조사·재배치 등을 통해 공간 활용 효율성을 높였음.
- 시설공사 대금지급 시스템 매뉴얼 마련으로 민원·소송 등 행정력 낭비를 사전에 예방함.

③ 미흡한 점 및 보완할 점

- 도서관의 연구지원서비스 외에도, 학내 학술지원 서비스 및 지역사회 대상 서비스의 개발·확대 등을 통해 도서관 기능의 고도화·다각화를 추진할 필요가 있음.
- 장서 수, 스마트강의실 구축 수, 시설 준공 여부 등 산출(Output) 중심 지표가 많아, 시설 확충이 실제로 학습성과(수업 만족도·학습 성취도), 연구성과(논문·과제 수주·기술이전), 산학·지역 파급효과로 어떻게 연결되었는지 성과(Outcome) 지표가 부족함.

3) 성과목표 11. 거점 국립대학 브랜드 정립

<표 25> 성과목표 11. 거점 국립대학 브랜드 정립 평가 결과

성과목표	관리과제	성과지표 및 과제지표	배점	점수	달성도
11. 거점 국립대학 브랜드 정립	11-1. 대학의 평판도 제고를 위한 홍보활동 강화	성과지표 11-1-㉠ 대학 이미지 제고 추진실적(정성)	3.0	2.400	80.00
	11-2. 교육·연구 협력 활성화	과제지표 11-2-㉡ 교육·연구 협력 확대 노력(정성)	2.0	1.520	76.00
소계			5.0	3.920	78.40

가) 관리과제 11-1. 대학의 평판도 제고를 위한 홍보활동 강화

① 평가 종합

- SNS, 언론, 홈페이지 등 멀티채널 기반의 전략적 콘텐츠 홍보를 통해 대학의 비전과 성과를 효과적으로 확산함으로써 대학 평판도를 제고하였음. 그 결과 2024년 중앙일보 대학평가 평판도 부문에서 전년 대비 9단계 상승한 29위를 달성함.
- '2025년 대한민국 국가브랜드 대상' 거점국립대 부문 4년 연속 대상 수상, '대한민국 브랜드 명예의 전당' 2년 연속 선정 등 거점국립대로서 차별적 브랜드를 구축한 성과가 나타남.

② 우수한 점

- 전략적 콘텐츠 홍보를 통해 대학의 비전과 주요 성과를 체계적으로 확산하여 대내외 인지도를 효과적으로 제고하였음. 이에 따라 2024년 중앙일보 대학평가 평판도 부문에서 전년 대비 9단계 상승한 29위를 기록함으로써 평판도 개선을 정량적으로 입증함.
- 이러한 성과는 대학 이미지와 신뢰도가 국가 차원에서 인정받는 결과로 이어져, 2025년 대한민국 국가브랜드 대상 수상과 대한민국 브랜드 명예의 전당 2년 연속 선정이라는 외부 평가 성과로 구체화되었음.

③ 미흡한 점 및 보완할 점

- 평판도 제고를 위한 다양한 홍보 활동이 추진되었으나, 홍보활동의 효과성과 평판도 변화 간 인과관계를 체계적으로 측정·분석할 수 있는 성과지표가 부족하며, 성과를 정기적으로 평가해 개선과제에 반영하는 환류 구조가 미흡함.
- 평판도 순위가 개선되었으나 여전히 수도권 중심 인지도에 머무르고 있으며, 전국 단위 및 국제적 수준에서의 홍보 전략은 상대적으로 부족함.
- 홍보 활동만으로 대학 브랜드를 창출하는 데에는 근본적인 한계가 존재함. SNS 운영, 언론 홍보, 캐릭터 활용 등 외형적 홍보 전략은 단기적으로 인지도 제고에 기여할 수 있으나, 지속가능한 브랜드 경쟁력을 담보하기에는 한계가 있음.
- 따라서 대학의 브랜드 가치는 무엇보다 교육·연구·산학협력 등 고유 성과에서 비롯되어야 하며, 우수한 교육과정 운영, 연구 성과의 국제적 확산, 산학협력을 통한 사회·산업 기여 등 대학이 스스로 창출하는 본질적 성과를 중심으로 브랜드 전략을 강화할 필요가 있음.

나) 관리과제 11-2. 교육·연구 협력 활성화

① 평가 종합

- 국내외 교육·연구 협력 네트워크를 양적으로 확장하고, 지역사회·산업계·공공기관·문화예술단체 등과의 실질적 연계 성과를 창출함. 22건의 신규 협정을 포함한 총 43건의

국제학술교류 협정 체결은 잠비아, 파나마 등 신규 협력국 발굴로 이어져 국제 협력의 지리적 범위를 확대하는 성과를 거두었음. 지역 및 산업계와의 협약은 산학 프로젝트, 지역연계 교육 프로그램, 문화예술 협업 활동 등으로 구체화되어 대학 교육의 현장성을 높이고 지역사회 문제 해결 및 산업 수요 대응에 기여함.

- 다만 협력의 내용이 여전히 협정 체결과 단기 프로그램 운영에 집중되는 경향이 있어, 공동 학위과정 운영, 정기 공동연구센터 설립 등 장기적·구조적 협력 관계로 발전시키기 위한 전략 마련이 필요함. 또한 국제·국내 협력이 과학·공학 분야에 상대적으로 집중되어 있어, 인문사회·예체능 등 다양한 학문 분야로의 협력 확장도 요구됨.

② 우수한 점

- 22건의 신규 협정을 포함하여 총 43개 대학·기관과 학술교류 협정을 체결하고 잠비아·파나마 등 신규 협력국을 발굴하여 국제 네트워크의 지리적 범위를 확대함.
- 지역사회, 산업계, 공공기관, 문화예술단체 등 다양한 국내 유관기관과의 협약 체결 이후 실질적 후속 프로그램을 운영하였으며, 이를 통해 산학 프로젝트, 지역사회 연계 교육프로그램, 문화예술 협업 활동 등이 추진되어 대학 교육의 현장성 강화, 지역사회 문제 해결, 산업계 수요 대응 등 구체적 성과를 창출함.

③ 미흡한 점 및 보완할 점

- 신규 협정 체결은 활발하나, 공동 학위과정, 정기 공동연구센터 운영 등 장기적·심화된 협력관계를 위한 전략은 부족함. 따라서 해외대학 국제학술교류 협정 및 국내기관 협약을 협약 중심에서 실제 교육·연구 성과 창출로 연결될 수 있도록 고도화하는 노력이 필요함.
- 협력이 일부 과학·공학 분야에 집중되는 경향이 있어, 인문사회·예체능 등 다양한 학문 분야로의 협력 확대가 상대적으로 미흡함.

다. 영역 5. 평가결과 환류

1) 성과목표 12. 평가결과 환류

<표 26> 성과목표 12. 평가결과 환류 평가 결과

성과목표	관리과제/ 성과지표 및 과제지표	배점	점수	달성도
12. 평가 결과 환류	12-1. 교육	3	2.280	76.00
	12-2. 연구	3	2.760	92.00
	12-3. 사회공헌	2	1.520	76.00
	12-4. 인프라	2	1.600	80.00
소계		10	8.160	81.60

가) 관리과제 12-1. 교육 영역

① 평가 종합

- 우수 인재 확보를 위한 학생부종합전형 운영에 있어 ‘과정과 절차의 공정성’, ‘평가의 전문성’ 제고를 위해 다양한 프로그램을 운영하였으며, 특히 국가재정사업인 ‘고교교육 기여대학’ 사업의 10년 연속 선정은 학생부종합전형 운영이 검증되었다는 점에서 본 영역의 공인된 환류 성과로 볼 수 있음.
- 수요자 기반 학사체계 구축을 위해 학내 구성원뿐 아니라 지역사회·산업체를 포함한 설문조사 결과를 운영에 반영하였으며, 특히 ‘재학생 교육만족도’의 지속적 상승과 전공·교양교육 항목의 우수한 정량 실적을 통해 본교 교육체계의 상호성·안정성이 지표로 가시화되었음.
- ‘학생맞춤형 AI 교육지원시스템’과 ‘학생역량관리시스템’을 연계 운영하여 전주기적 차원에서 교육·심리·진로·취업 역량 강화를 위한 통합적 관리체계를 구축·운영하였으며, 시스템 활성화 및 개선 과정에서 수요자 조사 결과를 반영함으로써 의사소통 기반의 환류 성과를 도출하였음.

② 우수한 점

- ‘학생맞춤형 AI 교육지원시스템’과 ‘학생역량관리시스템’을 연계하여 전주기적 역량 강화 체계를 효과적으로 운영하였고, 관련 성과지표를 우수한 수준에서 달성함.
- 본 영역의 대표 및 과제 지표(‘재학생 충원율’, ‘신입생 충원률’, ‘졸업생 취업률’, ‘유지 취업률’)는 인재 양성의 충실성을 확인할 수 있는 주요 정량 목표이며, 본교는 이 중 졸업생 취업률을 제외한 모든 지표를 달성함으로써 성과지표 설정의 도전성과 적극성을 보여주었음.

- 또한 정량 목표 외의 ‘학생부종합전형 내실화’, ‘학생역량관리시스템 활성화’ 등 정성 목표의 보안을 통해 성과 도출의 균형성을 확보하였고, 각 지표의 환류 기반 개선 실적도 확인됨.

③ 미흡한 점 및 보완할 점

- 취·창업 지원 및 심리 상담 관련 프로그램 운영에서 중복성이 높은 프로그램 통합, 단계별 목표와 세부 프로그램의 부합도 제고 등 일부 개선이 이루어졌으나, 여전히 동일 내용의 미흡 사항(영역별 상세 설명 참조)이 확인되어 추가 개선이 필요함.
- 교육 영역의 세부 사업 운영 전반에 걸쳐 미흡 사항 및 개선 방향을 자체 평가로 제시하고 있으나, 거시적 방향성은 타당하더라도 구체적 방안과 실행 계획은 확인하기 어려운 측면이 있어 보완이 필요함.

나) 관리과제 12-2. 연구 영역

① 평가 종합

- 의원면직, 재학생 수 증가 등 비정기적 요인으로 교원 확충 예측이 어려웠으나, 학과별 수요 기반 전략적 교원 충원을 통해 전임교원 확보율을 80.5%로 안정적으로 유지하였으며, 지방거점 5개 국립대 대비 5% 이상 높은 확보율을 유지하고 있음.
- 연구소 중심의 집단연구 지원체계와 글로벌 학술 연구 교류 활성화를 통해 시그니처 연구소가 육성되도록 운영되고 있음.
- RISE 교과목 등 학문 후속세대 육성 프로그램을 통해 자대생 대학원 진학률이 크게 증가하였으며, 교내연구비 지원, 국제전문학술지 게재 지원 등을 체계화하여 운영한 결과 전임교원 1인당 SCI/SCOPUS 게재 실적이 0.58로 나타나, 우수한 연구성과를 바탕으로 대학의 연구 브랜드가 제고되고 있음.

② 우수한 점

- 국제화 능력을 갖춘 우수교원 유치를 위해 퇴직 결원을 고려한 연차별 계획에 따라 충원을 추진하고 있으며, 후속세대에게 안정적인 교육·연구 문화를 조성하고자 함.
- 대학의 중장기 계획에 따라 집단연구 체계를 제도적으로 지원하여, 인용영향력(CNCI) 지수가 0.94를 유지하는 등 연구의 질적 성장 기반이 확보되었으며, 연구소 중심의 집단연구체제가 구축·안정화되면서 우수 연구성과 창출로 이어지고 있음.

③ 미흡한 점 및 보완할 점

- 전임교원 충원율이 거점국립대 평균 대비 5% 높은 수준이지만, 학과별 특성 및 학교 발전계획을 고려하여 충원 목표를 보다 도전적으로 상향할 필요가 있음.
- 국제 우수논문의 질적 성장을 도모하기 위해 연구인력 확보와 연구실 확보가 필요하며, 이를 위한 체계적 계획 수립 및 예산 확보가 요구됨.
- 연구소 중심 집단연구 특성화가 원활히 진행되기 위해서는, 교원 임용 초기 단계부터

본부 차원의 HCI급 우수교원 스카우트 등 제도적 기반 마련이 필요함.

다) 관리과제 12-3. 사회공헌 영역

① 평가 종합

- 사회공헌의 실천 과정에서 학생이 중심이 되는 인프라를 구축하기 위해 사회봉사센터를 운영하고 있으며, 이를 통해 지역사회 및 해외 봉사 프로그램의 수요처를 발굴하고 연차보고서를 발간하는 등 사회공헌 주관기관으로서의 전문성을 제고한 것으로 보임.
- 지역동행플랫폼은 대학이 주도하는 지역 연계사업을 내실 있게 운영하는 데 기여하고 있으며, 지역사회 지식 나눔 차원에서 서비스러닝 및 교과과정 연계 봉사활동을 강화하고 있는 것으로 보임.
- 국내외 교류협력 추진 부문에서는 핵심 분야를 중국·통일·ODA로 설정하고, 중국 관련 학술연구 성과를 기반으로 지역 문화 콘텐츠를 발굴하는 한편, 남북교류에 유리한 인천의 특성을 활용하여 다양한 협력사업을 추진하고 있음.

② 우수한 점

- 통합형 사회공헌 운영모델을 구축·운영하고, 학생봉사 유형을 국내·국외로 다양화하여 학생들의 접근성을 높였으며, 사회공헌 활동을 교과과정과 연계함으로써 협력 지역기관 수가 전년 대비 크게 증가함.
- 사회공헌 활동에 대한 정기적 조사를 실시하여 피드백 기반 사회공헌 프로그램을 운영하였으며, 지역 환경문제 해결을 위한 독창적 봉사 프로그램도 기획함.
- 지역동행플랫폼은 대학과 지역사회의 다양한 사회공헌 활동을 연결하여 대학-지역 협력 인프라 구축에 기여한 것으로 보임.
- 차이나 프로젝트는 대중국 교류 비즈니스 플랫폼 역할을 수행하고 있으며, 통일통합연구원을 통해 동북아 연구에 관한 글로벌 역량을 강화한 것으로 보임.

③ 미흡한 점 및 보완할 점

- 공모전을 통해 학생 주도로 발굴된 사회공헌 프로그램이 일회성에 그치지 않고 지속될 수 있도록, 봉사 참여 학생 대상 추가 지원정책 마련이 필요함.
- 교내외 다양한 구성원이 사회공헌 활동에 적극 참여하기 위해서는, 사회봉사 관련 교내 시스템을 사회봉사센터 중심으로 통합 구축하는 노력이 필요함.
- 지역동행플랫폼이 지역연계 총괄기구로서 역할을 강화하기 위해, 대학 차원의 예산지원 확대가 필요함.
- 서비스러닝·리빙랩 등 지식기반형 사회공헌 프로그램 활성화를 위해, 해당 교과목 운영 교원을 위한 인센티브 프로그램 검토가 필요함.
- 향후 인천대가 통일 및 중국 연구의 중심지로서 의미 있는 역할을 지속하기 위해서는, 인천 지역 특성을 반영한 연구 주제 발굴을 적극 추진할 필요가 있음.

라) 관리과제 12-4. 인프라 영역

① 평가 종합

- 거점 국립대학으로서 법인다운 운영체계 구축을 위해 성과관리와 환류체계 정착을 제도적으로 시도하였음. 주요 업무 및 성과 점검 보고회를 정례화하고 단위기관별 실적을 공표하여 성과 공유와 관리 문화를 확산하였으며, 평가 과정에서 확인된 재정·운영 리스크를 관리계획에 반영하는 등 리스크 기반 환류계획을 수립하였음.
- 또한 2025~2028년 성과목표·지표 체계 수립, 단위기관 성과관리(MBO) 방식 도입, IR 시스템을 활용한 성과-예산 연계 관리체계 구축 등은 평가 결과를 제도적·데이터 기반 의사결정으로 연결하려는 기반 마련으로 평가됨.
- 다만 환류의 실질적 효과성 제고를 위해, 평가 결과가 학과·부서 예산 배정, 인사·승진, 보상체계 등 핵심 자원 배분에 직접 반영되는 선순환 구조가 보다 구체화될 필요가 있음.
- 국비 확보·시설 확충 등 산출(Output) 성과가 실제로 교육의 질, 연구성과, 학생 성취도 등 Outcome 지표 개선으로 이어졌는지 입증할 체계적 분석 노력이 요구됨.
- 인천시 발전기금에 대한 높은 의존도는 재원 구조의 취약성을 시사하므로, 자체재원 확대 정책으로의 전환·환류가 필요함.

② 우수한 점

- 주요 업무 및 성과 점검 보고회 정례화와 단위기관 실적 공표를 통해 성과관리 문화를 확산하려는 노력이 긍정적임.
- 평가 과정에서 확인된 재정·운영 리스크를 관리계획에 반영하고 일부 행정 프로세스 개선으로 연결한 점은 리스크 관리체계 도입 차원에서 긍정적임.
- 2025~2028년 성과목표·지표 체계를 수립하고 단위기관 평가에 MBO 방식을 도입함으로써 향후 환류 기반을 제도적으로 마련하였음.
- 사업단위별 성과평가 결과를 차년도 예산 편성에 반영하는 성과-예산 연계 평가체계를 IR 시스템에 구현하여, 성과-예산 간 통합적 관리 및 데이터 기반 경영이 가능해질 것으로 예상됨.

③ 미흡한 점 및 보완할 점

- 평가 결과를 학과·부서 예산 배정, 인사·승진, 보상체계와 직접적으로 연계하여 성과 향상을 유인하는 선순환 구조 확립이 필요함.
- 국비 확보 및 시설 확충 등 산출(Output) 성과가 제시되었으나, 이러한 성과가 교육의 질, 연구성과, 학생 성취도 등 Outcome 개선으로 어떻게 이어졌는지 구체적 근거 제시가 부족함.
- 인천시 발전기금 의존도가 높은 점은 재원 구조의 취약성을 나타내므로, 이를 자체재원 확대 전략으로 환류하는 노력이 요구됨.
- 국립대학법인의 운영성과를 타 거점국립대와 지속적으로 비교·분석하여, 운영체계의 성

과 증대 및 성과 확산을 위한 노력이 필요함.

V. 요약 및 제언

1. 요약

- 2024년도 국립대학법인 인천대학교 운영성과 평가는 인천대학교 국립대학법인가 3기 4차년도 운영성과 평가를 목적으로 수행되었음.
- 평가대상은 국립대학법인 인천대학교 제3기('21-'24) 대학운영 성과목표 내 2024년도 대학운영계획의 성과지표와 관리과제임.
- 국립대학법인 인천대학교 성과평가를 위해 학계 전문가로 구성된 평가위원회와 성과평가단을 구성·운영하였음.
- 인천대학교 제3기 대학운영 성과목표와 2024년도 대학운영계획을 토대로 평가기준, 평가지표, 지표별 배점 등 평가편람을 작성하였음.
- 영역별 배점은 교육영역 35점, 연구영역 35점, 사회공헌영역 10점, 인프라영역 20점, 평가결과 환류 10점임.
- 평가편람에 근거하여 대학이 수행한 자체평가보고서 및 관련 증빙 자료에 대한 서면평가를 실시하였으며, 서면평가 보완 및 자체평가보고서 확인을 위해 대학 현장평가를 병행하였음. 현장평가에서는 평가 영역별 질의·응답과 함께 교수, 학생, 직원에 대한 면담을 실시하였음.
- 2024년도 대학운영성과 평가 결과 총점은 100점 만점 기준으로 84.8점으로 전년(83.5점) 대비 상승하였으며 '우수' 수준을 유지함.
- 평가영역별로 살펴보면, 교육 영역은 전년 대비 3.7점 상승하여 '우수'(88.7점) 수준을 유지함. 연구 영역은 전년 대비 1.4점 상승하여 '우수(83.3점)'수준을 유지함. 사회공헌 영역은 전년 대비 0.4점 하락하여 '우수'(86.2점) 수준을 유지함. 인프라 영역은 전년 대비 0.7점 하락하여 '우수'(81.6점) 수준을 유지함.
- 평가영역 내 성과목표별 달성도를 살펴보면, 교육 영역의 경우 '사회수요 변화에 대응하는 글로벌 인재양성', 연구 영역의 경우 '연구형 대학으로의 성장을 위한 연구인력 확보', 사회공헌 영역의 경우 '지역·국가·글로벌 기여사업 추진', 인프라 영역에서는 '지속가능 발전을 위한 대학운영체계 내실화', '거점 국립대학 브랜드 정립'이 영역별 달성도에 비해 낮은 것으로 평가됨.
- 인천대학교 제3기 대학운영성과목표 과제지표는 40개이며 성과지표는 20개임. 2024년도 성과지표 중 정량지표는 12개, 정성지표는 8개임. 12개의 성과지표(정량) 중 11개의 성과지표(정량)는 목표치를 달성한 반면, '기술이전 및 사업화 지수'의 1개 지표는 목표치에 미달함.

2. 제언

가. 교육 영역

[1] 역량기반 미래형 교육체계 구축

- 역량 기반 교육과정을 체계적으로 운영하여 정량적 성과와 가시적 효과가 나타났음. 다만 향후에는 교육 프로그램의 내실 있는 질적 개선과 지속가능성 확보를 위한 전략 마련이 필요함.
- 대학 고유 핵심역량에 기반한 차별화된 교육과정을 단계적으로 강화하고 있으며, 비교과 프로그램에서도 핵심역량과의 연관성을 측정하고 있음. 향후 교육과정-비교과 전반을 포괄하는 종합적 역량관리 시스템 구축이 요구됨.
- 급변하는 교육환경 속에서 교육체계 구축을 위한 적극적 노력을 지속하고 있으므로, 앞으로도 교육의 질적 향상과 학생 맞춤 대응을 통해 대학의 강점을 더욱 제고할 필요가 있음.

[2] 사회수요 변화에 대응하는 글로벌 인재양성

- 융복합교육과정 활성화를 위한 전략적 접근을 통해 다수의 성과가 도출됨. 그러나 사회수요 변화에 대응하기 위한 행정·재정적 투입 확대가 필요함.
- 글로벌 인재 육성을 위해 교환학생·해외인턴십 등이 운영되고 있으나 프로그램 다양화 측면에서 개선이 요구됨.
- 글로벌 어학역량 제고 프로그램은 타 대학과 유사한 형태에 머무르므로 학생 수요 기반 신규 프로그램 검토가 이루어져야 함.

[3] 전주기적 학생지원체계 구축

- 어려운 환경에서도 체계적 관리·지원 체계를 통해 지표를 달성하였으나, 영역명과 하위 실행과제 간 논리적 부합도가 낮아 구조 보완이 필요함.
- 취·창업 지원체계는 단계별 관리와 네트워크 활성화를 통해 실질적 성과가 있으나, 프로그램 내용 고도화가 계속 요구됨.
- 과목별 맞춤형 학습 콘텐츠의 실질적 실행 여부 확인이 어려우므로 점검과 추진 전략 마련이 필요함.
- 기초학력 지원은 적절했으나, 기초학력 향상 이후 단계를 지원할 후속 방안이 필요함.

나. 연구 영역

[4] 연구형 대학으로의 성장을 위한 연구인력 확보

- 교원 확충 예측이 어려운 환경에서도 전임교원을 안정적으로 확보하였고, 신규 임용제도 개선과 채용 공고 다각화를 통해 지원자 풀을 확대함. 향후 연구중심대학 도약을 위해서는 외국 대학과의 교류 확대 및 우수 교원 영입 전략이 필요함.
- 학문 후속세대 육성 교과목 운영과 다양한 지원 플랫폼 가동을 통해 성과를 냈으나, 대학원생 확보 측면에서는 개선이 요구됨.

[5] 질적 성장을 위한 융복합기반 연구지원 체계 고도화

- 연구지원 체계 고도화, 시그니처 연구소 육성, 대학원 LAB 증가 등 성과는 있으나 소외 학문 분야에 대한 보완책이 요구됨.
- 집단연구 활성화 지원사업의 만족도가 높아 지속적 운영이 필요함.
- 국제협력 지표를 도전적으로 설정해 성과를 달성한 점은 긍정적이거나, 연구성과 분석 시스템 구축 후 실제 활용 성과가 없었다는 점은 아쉬움.

[6] 지역산업을 선도하는 산학협력 체계구축

- 산학협력 활동이 대학 수입과 연결된 점은 우수하나, 일부 지표의 목표 도전성이 낮고 질적 성과 지표가 부족함.
- 기술이전·사업화 강화 노력과 일부 성과는 우수하나 특허출원 외 지표는 미달이며, 지역사회 기여나 질적 수준을 보여줄 지표 개발이 필요함.

다. 사회공헌 영역

[7] 사회기여 통합체계 구축

- 학생 주도 사회공헌이 학생 역량 신장과 지역사회 연계 문화 정착에 기여함. 공모전 발굴 프로그램의 지속 운영을 위한 지원정책, 사회공헌 인증제 도입 검토가 필요함.
- 사회봉사센터 및 통합정보시스템을 통한 체계적 관리가 이루어지고 있으나, 대학의 지속성을 확보하기 위해 관련 예산 편성 내역 제시가 필요함.

[8] 지역·국가·글로벌 기여사업 추진

- 지역동행플랫폼을 통해 자체사업, 지역연계사업, 수요조사사업, 성과보고사업을 내실 있

게 운영하고 있으므로, 지역동행플랫폼이 실질적인 지역연계 총괄기구로 기능할 수 있도록 대학 차원의 예산지원 내역을 보다 구체적으로 제시할 필요가 있음.

- 트라이버시티 프로그램을 통해 지역 평생교육 기능을 강화하고 있으며, 특히 회원 대상 온라인 특강 및 맞춤형 교육과정 개설을 통해 전년 대비 수강생 증가라는 성과가 나타남. 다만, 유사한 프로그램이 타 대학·지자체에서도 운영되고 있다는 점을 고려할 때, 대학만의 차별화된 프로그램 도입·운영이 필요함.
- 지역사회 지식 나눔사업은 지역 주민의 소양 증진과 유대 형성에 기여하였으나, 차별화 관점에서 인천학연구의 학술성과와 연계한 강좌를 확대할 필요가 있음.
- 차이나 프로젝트와 남북교류 협력 사업은 글로벌 역량 강화 측면에서 우수하나, 지역 특성을 반영한 소재를 발굴하여 기획·운영할 필요가 있음.

라. 인프라 영역

[9] 지속가능 발전을 위한 대학운영체계 내실화

- 대학의 성과관리 체계 강화를 위한 노력과 환류 결과를 반영한 지속적 개선은 제도적 체계성이 우수함을 보여줌. 다만 성과 측정이 제도 정비 수준에 머물러 있어 추가적인 개선이 필요함.
- 실질적 추진 및 성과 창출을 위해 구체적 실행전략 및 가이드라인 마련이 요구되며, 성과관리 거버넌스의 운영 실효성을 강화할 필요가 있음.

[10] 대학 발전 재원 확충 및 교육 연구 인프라 구축

- 국비 출연금 증액 확보를 위한 전략적·전방위적 노력이 돋보이나, 산학협력단 회계의 안정적 확보를 위한 대응 전략 마련이 필요함.
- 자체재원 확충을 위한 전략적 노력을 적극 추진하여 성과를 거두었으나, 목표치가 최근 실적 수준을 충분히 반영하지 못해 도전성이 낮아 보이므로 상향 조정이 필요함.
- 도서관 관련 2025년 한국도서관상 수상, 바이오 콤플렉스관 준공, 스마트 강의실 구축, 공간 재배치, 안전보건체계 구축, 행복기숙사 건립 등 여러 인프라 성과가 확인됨. 그러나 이러한 성과가 향후 교육·연구 성과로 어떻게 이어지는지 분석·관리하는 노력이 필요함.

[11] 거점 국립대학 브랜드 정립

- 중앙일보 대학평가 평판도 부문에서 전년 대비 9단계 상승(29위), 2025년 대한민국 국가브랜드 대상 및 브랜드 명예의 전당 선정 등 거점국립대로서 차별적 브랜드 성과를 도출함.

- 그러나 홍보활동과 평판도 간 인과관계를 체계적으로 분석할 수 있는 지표 개발과 환류 구조 개선이 필요함.
- 국내외 교육·연구 협력 네트워크를 양적으로 확장하고 유관기관과 실질적 연계 성과를 창출하여 교육의 현장성 강화, 지역사회 문제 해결, 산업 수요 대응 등에 기여하였음. 다만 협력이 단기 프로그램 중심에 머무르는 경향이 있어, 장기적·구조적 협력으로 발전시키기 위한 전략과 협력 분야 확대가 필요함.

부록. 영역별 평가기준

1. 글로벌 평생 학습역량을 갖춘 인재 양성

가. 성과목표 1. 역량기반 미래형 교육체계 구축

1) 관리과제 1-1. 역량강화기반 교육체계 구축

- 성과지표 1-1-① 역량기반 교육체계 구축(정성)(2.0)

(1) 성과지표 달성도(2.0)

매우 미흡	미흡	보통	우수	매우 우수
0.4	0.8	1.2	1.6	2.0

2) 관리과제 1-2. 기초교양 교육과정 강화

- 성과지표 1-2-① [대표지표] 교양 교육과정 핵심 역량 지수(3.0)

(1) 목표치 달성도(1.5)

- 점수 = 1.5 × 달성 수준 비율

목표치의 적극성	달성 수준	상당 부분 미달성	일부 미달성	달성	초과달성
	높음	60%	90%	100%	100%
보통	50%	80%	90%	100%	

(2) 달성 노력도(1.5)

매우 미흡	미흡	보통	우수	매우 우수
0.3	0.6	0.9	1.2	1.5

- 과제지표 1-2-㉠ 콜로퀴움 운영 교수 참여율(1.0)

(1) 추진실적(0.8)

매우 미흡	미흡	보통	우수	매우 우수
0.16	0.32	0.48	0.64	0.80

(2) 사업효과(0.2)

매우 미흡	미흡	보통	우수	매우 우수
0.04	0.08	0.12	0.16	0.20

• 과제지표 1-2-㉔ 기초교양교육 비교과 프로그램 운영 실적(정성)(1.0)

(1) 추진실적(0.8)

매우 미흡	미흡	보통	우수	매우 우수
0.16	0.32	0.48	0.64	0.80

(2) 사업효과(0.2)

매우 미흡	미흡	보통	우수	매우 우수
0.04	0.08	0.12	0.16	0.20

3) 관리과제 1-3. 교육체계 혁신 지속추진

• 과제지표 1-3-㉕ 학생중심 교육체계 구축 노력(정성)(1.0)

(1) 추진실적(0.8)

매우 미흡	미흡	보통	우수	매우 우수
0.16	0.32	0.48	0.64	0.80

(2) 사업효과(0.2)

매우 미흡	미흡	보통	우수	매우 우수
0.04	0.08	0.12	0.16	0.20

• 과제지표 1-3-㉖ 사회수요맞춤형 교육과정 수(1.0)

(1) 추진실적(0.8)

매우 미흡	미흡	보통	우수	매우 우수
0.16	0.32	0.48	0.64	0.80

(2) 사업효과(0.2)

매우 미흡	미흡	보통	우수	매우 우수
0.04	0.08	0.12	0.16	0.20

• 과제지표 1-3-㉔ AI 기반 교과목 추천 및 검색 이용도(0.5)

(1) 추진실적(0.4)

매우 미흡	미흡	보통	우수	매우 우수
0.08	0.16	0.24	0.32	0.40

(2) 사업효과(0.1)

매우 미흡	미흡	보통	우수	매우 우수
0.02	0.04	0.06	0.08	0.10

4) 관리과제 1-4. 질 관리 및 교육 진단 체계 구축

• 과제지표 1-4-㉕ 전공 교육과정 분석 및 개편(정성)(1.0)

(1) 추진실적(0.8)

매우 미흡	미흡	보통	우수	매우 우수
0.16	0.32	0.48	0.64	0.80

(2) 사업효과(0.2)

매우 미흡	미흡	보통	우수	매우 우수
0.04	0.08	0.12	0.16	0.20

• 과제지표 1-4-㉖ 강의규모의 적정비율(%) (0.5)

(1) 추진실적(0.4)

매우 미흡	미흡	보통	우수	매우 우수
0.08	0.16	0.24	0.32	0.40

(2) 사업효과(0.1)

매우 미흡	미흡	보통	우수	매우 우수
0.02	0.04	0.06	0.08	0.10

• 과제지표 1-4-㉔ 강의평가제도 개선(정성)(1.0)

(1) 추진실적(0.8)

매우 미흡	미흡	보통	우수	매우 우수
0.16	0.32	0.48	0.64	0.80

(2) 사업효과(0.2)

매우 미흡	미흡	보통	우수	매우 우수
0.04	0.08	0.12	0.16	0.20

5) 관리과제 1-5. 교수학습 지원 체계 확대

• 과제지표 1-5-㉕ 교수 역량 강화 지원(정성)(1.0)

(1) 추진실적(0.8)

매우 미흡	미흡	보통	우수	매우 우수
0.16	0.32	0.48	0.64	0.80

(2) 사업효과(0.2)

매우 미흡	미흡	보통	우수	매우 우수
0.04	0.08	0.12	0.16	0.20

• 과제지표 1-5-㉖ 학습지원 프로그램 참여 인원(1.0)

(1) 추진실적(0.8)

매우 미흡	미흡	보통	우수	매우 우수
0.16	0.32	0.48	0.64	0.80

(2) 사업효과(0.2)

매우 미흡	미흡	보통	우수	매우 우수
0.04	0.08	0.12	0.16	0.20

• 과제지표 1-5-㉔ 온라인 교육 강좌 운영 실적(0.5)

(1) 추진실적(0.4)

매우 미흡	미흡	보통	우수	매우 우수
0.08	0.16	0.24	0.32	0.40

(2) 사업효과(0.1)

매우 미흡	미흡	보통	우수	매우 우수
0.02	0.04	0.06	0.08	0.10

나. 사회수요 변화에 대응하는 글로벌 인재양성

1) 관리과제 2-1. 융복합 교육체계 구축

- 성과지표 2-1-① 융복합 교육 활성화를 위한 교과-비교과 교육과정 운영 (정성)(2.0)

(1) 성과지표 달성도(2.0)

매우 미흡	미흡	보통	우수	매우 우수
0.4	0.8	1.2	1.6	2.0

2) 관리과제 2-2. 글로벌 인재 육성 사업 추진

- 성과지표 2-2-① 글로벌 인재 육성과정 운영(2.0)

(1) 목표치 달성도(1.0)

■ 점수 = 1.0 × 달성 수준 비율

목표치의 적극성	달성 수준	상당 부분 미달성	일부 미달성	달성	초과달성
	높음	60%	90%	100%	100%
	보통	50%	80%	90%	100%

(2) 달성 노력도(1.0)

매우 미흡	미흡	보통	우수	매우 우수
0.2	0.4	0.6	0.8	1.0

- 과제지표 2-2-㉠ 우수 외국인 학생 유치 지원 및 프로그램 운영(1.0)

(1) 추진실적(0.8)

매우 미흡	미흡	보통	우수	매우 우수
0.16	0.32	0.48	0.64	0.80

(2) 사업효과(0.2)

매우 미흡	미흡	보통	우수	매우 우수
0.04	0.08	0.12	0.16	0.20

• 과제지표 2-2-㉠ 글로벌 어학역량 제고(정성)(1.0)

(1) 추진실적(0.8)

매우 미흡	미흡	보통	우수	매우 우수
0.16	0.32	0.48	0.64	0.80

(2) 사업효과(0.2)

매우 미흡	미흡	보통	우수	매우 우수
0.04	0.08	0.12	0.16	0.20

다. 성과목표 3. 전주기적 학생지원체계 구축

1) 관리과제 3-1. 우수인재 확보 및 배출

• 과제지표 3-1-㉡ 학생부 종합전형 내실화(정성)(1.0)

(1) 추진실적(0.8)

매우 미흡	미흡	보통	우수	매우 우수
0.16	0.32	0.48	0.64	0.80

(2) 사업효과(0.2)

매우 미흡	미흡	보통	우수	매우 우수
0.04	0.08	0.12	0.16	0.20

• 성과지표 3-1-① 신입생 충원율(%) (2.0)

(1) 목표치 달성도(1.0)

■ 점수 = 1.0 × 달성 수준 비율

달성 수준	상당	부분 미달성	일부 미달성	달성	초과달성
목표치의 적극성					
높음	60%		90%	100%	100%
보통	50%		80%	90%	100%

(2) 달성 노력도(1.0)

매우 미흡	미흡	보통	우수	매우 우수
0.2	0.4	0.6	0.8	1.0

• 성과지표 3-1-② [대표지표] 재학생 충원율(%) (3.0)

(1) 목표치 달성도(1.5)

■ 점수 = 1.5 × 달성 수준 비율

달성 수준	상당	부분 미달성	일부 미달성	달성	초과달성
목표치의 적극성					
높음	60%		90%	100%	100%
보통	50%		80%	90%	100%

(2) 달성 노력도(1.5)

매우 미흡	미흡	보통	우수	매우 우수
0.3	0.6	0.9	1.2	1.5

• 과제지표 3-1-㉔ 등록금 대비 장학금 지급률(%) (1.0)

(1) 추진실적(0.8)

매우 미흡	미흡	보통	우수	매우 우수
0.16	0.32	0.48	0.64	0.80

(2) 사업효과(0.2)

매우 미흡	미흡	보통	우수	매우 우수
0.04	0.08	0.12	0.16	0.20

• 과제지표 3-1-㉔ 학생 마음건강관리 실적(1.0)

(1) 추진실적(0.8)

매우 미흡	미흡	보통	우수	매우 우수
0.16	0.32	0.48	0.64	0.80

(2) 사업효과(0.2)

매우 미흡	미흡	보통	우수	매우 우수
0.04	0.08	0.12	0.16	0.20

2) 관리과제 3-2. 수요자 중심 학습체계 구축

• 과제지표 3-2-㉕ 신입생 맞춤형 기초학습 능력 강화 노력(정성)(1.0)

(1) 추진실적(0.8)

매우 미흡	미흡	보통	우수	매우 우수
0.16	0.32	0.48	0.64	0.80

(2) 사업효과(0.2)

매우 미흡	미흡	보통	우수	매우 우수
0.04	0.08	0.12	0.16	0.20

• 과제지표 3-2-㉖ 재학생 교육 만족도 조사 종합점수(1.0)

(1) 추진실적(0.8)

매우 미흡	미흡	보통	우수	매우 우수
0.16	0.32	0.48	0.64	0.80

(2) 사업효과(0.2)

매우 미흡	미흡	보통	우수	매우 우수
0.04	0.08	0.12	0.16	0.20

3) 관리과제 3-3. 취·창업 지원 체계 활성화

• 성과지표 3-3-① 진로·취업지원 프로그램 참여율(1.0)

(1) 목표치 달성도(0.5)

■ 점수 = 0.5 × 달성 수준 비율

달성 수준	상당	부분 미달성	일부 미달성	달성	초과달성
목표치의 적극성					
높음	60%		90%	100%	100%
보통	50%		80%	90%	100%

(2) 달성 노력도(0.5)

매우 미흡	미흡	보통	우수	매우 우수
0.1	0.2	0.3	0.4	0.5

• 과제지표 3-3-㉓ 졸업생 취업률(1.0)

(1) 추진실적(0.8)

매우 미흡	미흡	보통	우수	매우 우수
0.16	0.32	0.48	0.64	0.80

(2) 사업효과(0.2)

매우 미흡	미흡	보통	우수	매우 우수
0.04	0.08	0.12	0.16	0.20

• 과제지표 3-3-㉔ 졸업생 유지취업률(1.0)

(1) 추진실적(0.8)

매우 미흡	미흡	보통	우수	매우 우수
0.16	0.32	0.48	0.64	0.80

(2) 사업효과(0.2)

매우 미흡	미흡	보통	우수	매우 우수
0.04	0.08	0.12	0.16	0.20

• 과제지표 3-3-㉔ 창업강좌 개설 수(0.5)

(1) 추진실적(0.4)

매우 미흡	미흡	보통	우수	매우 우수
0.08	0.16	0.24	0.32	0.40

(2) 사업효과(0.1)

매우 미흡	미흡	보통	우수	매우 우수
0.02	0.04	0.06	0.08	0.10

• 과제지표 3-3-㉕ 학생 창업자 수(0.5)

(1) 추진실적(0.4)

매우 미흡	미흡	보통	우수	매우 우수
0.08	0.16	0.24	0.32	0.40

(2) 사업효과(0.1)

매우 미흡	미흡	보통	우수	매우 우수
0.02	0.04	0.06	0.08	0.10

4) 관리과제 3-4. 학생역량관리 시스템 활성화

• 과제지표 3-4-㉖ 학생역량관리시스템 활성화(0.5)

(1) 추진실적(0.4)

매우 미흡	미흡	보통	우수	매우 우수
0.08	0.16	0.24	0.32	0.40

(2) 사업효과(0.1)

매우 미흡	미흡	보통	우수	매우 우수
0.02	0.04	0.06	0.08	0.10

2. 질적으로 성장하는 연구형 대학체계 구축

가. 성과목표 4. 연구형 대학으로의 성장을 위한 연구인력 확보

1) 관리과제 4-1. 연구인력 확충 체계 구축

· 과제지표 4-1-① 전임교원 확보율(2.0)

(1) 추진실적(1.6)

매우 미흡	미흡	보통	우수	매우 우수
0.32	0.64	0.96	1.28	1.60

(2) 사업효과(0.4)

매우 미흡	미흡	보통	우수	매우 우수
0.08	0.16	0.24	0.32	0.40

2) 관리과제 4-2. 연구 후속세대 육성 노력

· 성과지표 4-2-① 연구 후속세대 육성(4.0)

(1) 목표치 달성도(2.0)

■ 점수 = 2.0 × 달성 수준 비율

목표치의 적극성	달성 수준	상당 부분 미달성	일부 미달성	달성	초과달성
	높음	60%	90%	100%	100%
보통	50%	80%	90%	100%	

(2) 달성 노력도(2.0)

매우 미흡	미흡	보통	우수	매우 우수
0.4	0.8	1.2	1.6	2.0

나. 성과목표 5. 질적 성장을 위한 융복합 기반 연구지원 체계 고도화

1) 관리과제 5-1. 연구지원체계 강화

• **성과지표 5-1-① 국제전문학술지 논문 게재 실적(3.0)**

(1) 목표치 달성도(1.5)

■ 점수 = 1.5 × 달성 수준 비율

목표치의 적극성	달성 수준	상당 부분 미달성	일부 미달성	달성	초과달성
	높음		60%	90%	100%
보통		50%	80%	90%	100%

(2) 달성 노력도(1.5)

매우 미흡	미흡	보통	우수	매우 우수
0.3	0.6	0.9	1.2	1.5

• **과제지표 5-1-㉠ 교내 연구지원액(2.0)**

(1) 추진실적(1.6)

매우 미흡	미흡	보통	우수	매우 우수
0.32	0.64	0.96	1.28	1.60

(2) 사업효과(0.4)

매우 미흡	미흡	보통	우수	매우 우수
0.08	0.16	0.24	0.32	0.40

• **성과지표 5-1-② [대표지표] 인용 영향력 지수(4.0)**

(1) 목표치 달성도(2.0)

■ 점수 = 2.0 × 달성 수준 비율

목표치의 적극성	달성 수준	상당 부분 미달성	일부 미달성	달성	초과달성
	높음		60%	90%	100%
보통		50%	80%	90%	100%

(2) 달성 노력도(2.0)

매우 미흡	미흡	보통	우수	매우 우수
0.4	0.8	1.2	1.6	2.0

• 과제지표 5-1-㉠ 전일제 대학원생 운영 LAB수(개)(1.0)

(1) 추진실적(0.8)

매우 미흡	미흡	보통	우수	매우 우수
0.16	0.32	0.48	0.64	0.80

(2) 사업효과(0.2)

매우 미흡	미흡	보통	우수	매우 우수
0.04	0.08	0.12	0.16	0.20

• 과제지표 5-1-㉡ 연구윤리 행정지원 체계 구축 및 운영(정성)(1.0)

(1) 추진실적(0.8)

매우 미흡	미흡	보통	우수	매우 우수
0.16	0.32	0.48	0.64	0.80

(2) 사업효과(0.2)

매우 미흡	미흡	보통	우수	매우 우수
0.04	0.08	0.12	0.16	0.20

2) 관리과제 5-2. 연구 특성화 사업 추진

• 성과지표 5-2-① 집단연구 활성화 지원사업 추진실적(정성)(3.0)

(1) 성과지표 달성도(3.0)

매우 미흡	미흡	보통	우수	매우 우수
0.6	1.2	1.8	2.4	3.0

3) 관리과제 5-3. 글로벌 학술·연구 교류활동 확대

· 과제지표 5-3-㉓ 글로벌 학술·연구 참여 지표(2.0)

(1) 추진실적(1.6)

매우 미흡	미흡	보통	우수	매우 우수
0.32	0.64	0.96	1.28	1.60

(2) 사업효과(0.4)

매우 미흡	미흡	보통	우수	매우 우수
0.08	0.16	0.24	0.32	0.40

· 과제지표 5-3-㉔ 연구성과 분석 및 글로벌 확산(정성)(1.0)

(1) 추진실적(0.8)

매우 미흡	미흡	보통	우수	매우 우수
0.16	0.32	0.48	0.64	0.80

(2) 사업효과(0.2)

매우 미흡	미흡	보통	우수	매우 우수
0.04	0.08	0.12	0.16	0.20

다. 성과목표 6. 지역산업을 선도하는 산학협력체계 구축

1) 관리과제 6-1. 관·산·학 협력체계 활성화

· 성과지표 6-1-① 산학협력체계 구축·운영 실적(정성)(3.0)

(1) 성과지표 달성도(3.0)

매우 미흡	미흡	보통	우수	매우 우수
0.6	1.2	1.8	2.4	3.0

· 성과지표 6-1-② 교외 연구비 확충(3.0)

(1) 목표치 달성도(1.5)

■ 점수 = 1.5 × 달성 수준 비율

달성 수준	상당 부분 미달성	일부 미달성	달성	초과달성
목표치의 적극성				
높음	60%	90%	100%	100%
보통	50%	80%	90%	100%

(2) 달성 노력도(1.5)

매우 미흡	미흡	보통	우수	매우 우수
0.3	0.6	0.9	1.2	1.5

2) 관리과제 6-2. 기술이전 및 사업화 강화

· 성과지표 6-2-① 기술이전 및 사업화 지수(3.0)

(1) 목표치 달성도(1.5)

■ 점수 = 1.5 × 달성 수준 비율

달성 수준	상당 부분 미달성	일부 미달성	달성	초과달성
목표치의 적극성				
높음	60%	90%	100%	100%
보통	50%	80%	90%	100%

(2) 달성 노력도(1.5)

매우 미흡	미흡	보통	우수	매우 우수
0.3	0.6	0.9	1.2	1.5

• 과제지표 6-2-㉓ 전임교원 1인당 기술이전 수입액(1.0)

(1) 추진실적(0.8)

매우 미흡	미흡	보통	우수	매우 우수
0.16	0.32	0.48	0.64	0.80

(2) 사업효과(0.2)

매우 미흡	미흡	보통	우수	매우 우수
0.04	0.08	0.12	0.16	0.20

• 과제지표 6-2-㉔ 전임교원 1인당 특허출원 건수(건)(1.0)

(1) 추진실적(0.8)

매우 미흡	미흡	보통	우수	매우 우수
0.16	0.32	0.48	0.64	0.80

(2) 사업효과(0.2)

매우 미흡	미흡	보통	우수	매우 우수
0.04	0.08	0.12	0.16	0.20

• 과제지표 6-2-㉕ 전임교원 1인당 특허등록 건수(건)(1.0)

(1) 추진실적(0.8)

매우 미흡	미흡	보통	우수	매우 우수
0.16	0.32	0.48	0.64	0.80

(2) 사업효과(0.2)

매우 미흡	미흡	보통	우수	매우 우수
0.04	0.08	0.12	0.16	0.20

3. 지역 사회에 기여하는 지식창출 플랫폼 구축

가. 성과목표 7. 사회기여 통합체계 구축

1) 관리과제 7-1. 창의적 사회공헌형 리더 양성

- 과제지표 7-1-㉠ 학생주도 사회공헌실천 실적(정성)(2.0)

(1) 추진실적(1.6)

매우 미흡	미흡	보통	우수	매우 우수
0.32	0.64	0.96	1.28	1.60

(2) 사업효과(0.4)

매우 미흡	미흡	보통	우수	매우 우수
0.08	0.16	0.24	0.32	0.40

2) 관리과제 7-2. 사회공헌 인프라 구축 및 네트워크 강화/ 관리과제 7-3. 사회공헌 문화 확산 기여

- 성과지표 7-2-① 공유와 협력을 통한 사회봉사 추진 실적(정성)(3.0)

(1) 성과지표 달성도(3.0)

매우 미흡	미흡	보통	우수	매우 우수
0.6	1.2	1.8	2.4	3.0

나. 성과목표 8. 지역·국가·글로벌 기여사업 추진

1) 관리과제 8-1. 지역 사회기여사업 추진 관리과제/ 관리과제 8-2. 지역사회 지식 나눔사업 추진

- 과제지표 8-1-㉠ 지역동행플랫폼 사업 추진실적(정성)(1.0)

(1) 추진실적(0.8)

매우 미흡	미흡	보통	우수	매우 우수
0.16	0.32	0.48	0.64	0.80

(2) 사업효과(0.2)

매우 미흡	미흡	보통	우수	매우 우수
0.04	0.08	0.12	0.16	0.20

• 성과지표 8-1-① [대표지표] 지역사회 공헌사업 운영실적(3.0)

(1) 목표치 달성도(1.5)

■ 점수 = 1.5 × 달성 수준 비율

목표치의 적극성	달성 수준	상당 부분 미달성	일부 미달성	달성	초과달성
	높음	60%	90%	100%	100%
	보통	50%	80%	90%	100%

(2) 달성 노력도(1.5)

매우 미흡	미흡	보통	우수	매우 우수
0.3	0.6	0.9	1.2	1.5

2) 관리과제 8-3. 국내외 교류 협력 추진

• 과제지표 8-3-㉠ 국내외 기여사업 추진 실적(정성)(1.0)

(1) 추진실적(0.8)

매우 미흡	미흡	보통	우수	매우 우수
0.16	0.32	0.48	0.64	0.80

(2) 사업효과(0.2)

매우 미흡	미흡	보통	우수	매우 우수
0.04	0.08	0.12	0.16	0.20

4. 거점 국립대학법인다운 운영체계 구축

가. 성과목표 9. 지속가능 발전을 위한 대학운영체계 내실화

1) 관리과제 9-1. 법인체계 정립을 위한 제도 개선

- 과제지표 9-1-㉠ 법인화체계 내실화 노력(정성)(2.0)

(1) 추진실적(1.6)

매우 미흡	미흡	보통	우수	매우 우수
0.32	0.64	0.96	1.28	1.60

(2) 사업효과(0.4)

매우 미흡	미흡	보통	우수	매우 우수
0.08	0.16	0.24	0.32	0.40

2) 관리과제 9-2. 대학운영체계 개선 노력

- 성과지표 9-2-① 운영체계 개선노력(정성)(3.0)

(1) 성과지표 달성도(3.0)

매우 미흡	미흡	보통	우수	매우 우수
0.6	1.2	1.8	2.4	3.0

- 과제지표 9-2-㉠ INU 정보화 서비스 체계 고도화 실적(정성)(1.0)

(1) 추진실적(0.8)

매우 미흡	미흡	보통	우수	매우 우수
0.16	0.32	0.48	0.64	0.80

(2) 사업효과(0.2)

매우 미흡	미흡	보통	우수	매우 우수
0.04	0.08	0.12	0.16	0.20

• 과제지표 9-2-㉔ 대학 역량 강화 노력(정성)(1.0)

(1) 추진실적(0.8)

매우 미흡	미흡	보통	우수	매우 우수
0.16	0.32	0.48	0.64	0.80

(2) 사업효과(0.2)

매우 미흡	미흡	보통	우수	매우 우수
0.04	0.08	0.12	0.16	0.20

나. 성과목표 10. 대학 발전 재원 확충 및 교육·연구 인프라 구축

1) 관리과제 10-1. 국고 출연금 안정적 확보

• 성과지표 10-1-① [대표지표] 교육비 환원율(3.0)

(1) 목표치 달성도(1.5)

■ 점수 = 1.5 × 달성 수준 비율

목표치의 적극성	달성 수준	상당 부분 미달성	일부 미달성	달성	초과달성
	높음	60%	90%	100%	100%
보통	50%	80%	90%	100%	

(2) 달성 노력도(1.5)

매우 미흡	미흡	보통	우수	매우 우수
0.3	0.6	0.9	1.2	1.5

3) 관리과제 10-3. 자체재원 확충 노력

• 과제지표 10-3-㉗ 발전기금 확보 비율(%)(1.0)

(1) 추진실적(0.8)

매우 미흡	미흡	보통	우수	매우 우수
0.16	0.32	0.48	0.64	0.80

(2) 사업효과(0.2)

매우 미흡	미흡	보통	우수	매우 우수
0.04	0.08	0.12	0.16	0.20

4) 관리과제 10-4. 교육·연구 시설 확충

- 성과지표 10-4-① 교육·연구여건 개선 노력(정성)(4.0)

(1) 성과지표 달성도(4.0)

매우 미흡	미흡	보통	우수	매우 우수
0.8	1.6	2.4	3.2	4.0

다. 성과목표 11. 거점 국립대학 브랜드 정립

1) 관리과제 11-1. 대학의 평판도 제고를 위한 홍보활동 강화

- 성과지표 11-1-① 대학 이미지 제고 추진실적(정성)(3.0)

(1) 성과지표 달성도(3.0)

매우 미흡	미흡	보통	우수	매우 우수
0.6	1.2	1.8	2.4	3.0

2) 관리과제 11-2. 교육·연구 협력 활성화

- 과제지표 11-2-㉠ 교육·연구 협력 확대 노력(정성)(2.0)

(1) 추진실적(1.6)

매우 미흡	미흡	보통	우수	매우 우수
0.32	0.64	0.96	1.28	1.60

(2) 사업효과(0.4)

매우 미흡	미흡	보통	우수	매우 우수
0.08	0.16	0.24	0.32	0.40

5. 평가결과 환류

가. 전략목표 1: 글로벌 평생 학습역량을 갖춘 인재 양성

- 교육 영역의 운영성과 평가결과 반영 노력(3.0)

매우 미흡	미흡	보통	우수	매우 우수
0.6	1.2	1.8	2.4	3.0

나. 전략목표 2: 질적으로 성장하는 연구형 대학체제 구축

- 연구 영역의 운영성과 평가결과 반영 노력(3.0)

매우 미흡	미흡	보통	우수	매우 우수
0.6	1.2	1.8	2.4	3.0

다. 전략목표 3: 지역 사회에 기여하는 지식창출 플랫폼 구축

- 사회공헌 영역의 운영성과 평가결과 반영 노력(2.0)

매우 미흡	미흡	보통	우수	매우 우수
0.4	0.8	1.2	1.6	2.0

라. 전략목표 4: 거점 국립대학법인다운 운영체제 구축

- 인프라 영역의 운영성과 평가결과 반영 노력(2.0)

매우 미흡	미흡	보통	우수	매우 우수
0.4	0.8	1.2	1.6	2.0